



Centro de Estudios
CESOP
Sociales y de Opinión Pública



***INFORME SOBRE LA EDUCACIÓN
SUPERIOR EN MÉXICO***

Septiembre de 2005

PRESENTACIÓN

En este documento del Centro de Estudios Sociales y de Opinión Pública, se ofrece un examen sobre el sistema de educación superior considerando los siguientes cuatro aspectos:

1. Oferta educativa: escuelas de educación superior;
2. Matrícula y cobertura de la educación superior;
3. Prospectiva de la educación superior al año 2010; y
4. Gasto en educación superior.

En los primeros dos apartados se resalta la importancia y expansión que en los últimos años ha venido mostrando la educación superior de sostenimiento privado. Del total de 4 mil 876 escuelas de educación superior, 2 mil 536 son particulares lo que significa que más del 50% de las escuelas son de sostenimiento privado. Con respecto a la matrícula, las instituciones privadas atienden actualmente el 32.5%, cuando en 1990 tanto sólo atendían al 19.1%.

La información se muestra desagregada para los diferentes niveles de educación superior (normal licenciatura, licenciatura universitaria y tecnológica y posgrado); por tipo de sostenimiento (federal, estatal autónoma y particular); por régimen (público y privado); y por entidad federativa.

El apartado de prospectiva de la educación superior, trata sobre la matrícula y cobertura de educación superior esperada en los próximos cinco años, es decir, de 2006 a 2010, tanto en escuelas públicas como privadas, y por cada entidad federativa.

Finalmente, el cuarto apartado es un análisis del gasto público que en nuestro país es canalizado a las instituciones públicas de educación superior a modo de subsidios (ordinario y extraordinario), su relación a aspectos financieros como el gasto programable, el gasto federal en educación y el PIB; así como lo relativo al gasto privado en educación superior.

1. OFERTA EDUCATIVA: ESCUELAS DE EDUCACIÓN SUPERIOR

Total de escuelas de educación superior

La oferta de la educación superior privada ha tenido un crecimiento importante en los últimos quince años. Para el ciclo 1990-1991, las escuelas privadas sumaban 706, es decir, un 33% del total de las escuelas de educación superior. En el ciclo actual 2005-2006 las escuelas privadas son 2 mil 536, un 52% del total de las escuelas de educación superior. Lo que significa un crecimiento en el periodo de 1990 a 2005 del 260%. En quince años la oferta educativa privada aumentó en mil 800 escuelas (ver tabla1 y gráficos 1 a 3).

Tabla 1
Escuelas de educación superior, por fuente de financiamiento
Periodo de 1990 a 2005

Periodo	Federal	%	Estatad	%	Particular	%	Autónomo	%	Total
1990-1991	350	16.5	374	17.6	706	33.3	693	32.6	2,123
1991-1992	388	16.9	410	17.9	745	32.4	753	32.8	2,296
1992-1993	247	11.0	477	21.3	763	34.1	752	33.6	2,239
1993-1994	255	10.1	574	22.6	871	34.4	835	32.9	2,535
1994-1995	262	9.7	609	22.5	976	36.0	861	31.8	2,708
1995-1996	272	9.1	613	20.4	1,228	40.9	889	29.6	3,002
1996-1997	294	9.2	616	19.4	1,364	42.9	908	28.5	3,182
1997-1998	300	8.8	651	19.1	1,543	45.2	922	27.0	3,416
1998-1999	310	8.6	500	13.9	1,660	46.1	1,132	31.4	3,602
1999-2000	313	8.2	515	13.5	1,843	48.3	1,144	30.0	3,815
2000-2001	327	8.1	558	13.8	1,986	49.0	1,178	29.1	4,049
2001-2002	347	8.3	573	13.7	2,092	49.9	1,184	28.2	4,196
2002-2003	408	9.1	618	13.8	2,234	49.8	1,226	27.3	4,486
2003-2004	432	9.4	564	12.3	2,340	51.0	1,249	27.2	4,585
2004-2005 ^{p/}	433	9.3	584	12.5	2,414	51.7	1,241	26.6	4,672
2005-2006 ^{e/}	446	9.1	612	12.6	2,536	52.0	1,282	26.3	4,876

^{p/} Cifras preliminares.

^{e/} Cifras estimadas.

Fuente: Presidencia de la República, Anexo Estadístico del Quinto Informe de Gobierno, México, 2005, p. 51

Los gráficos 1 y 2 ilustran el crecimiento de la educación superior de régimen privado en nuestro país, el cual registró un incremento de 26% en el ciclo 1994-1995, al pasar de 976 escuelas a mil 228.

El número de escuelas de educación superior públicas federales, estatales y autónomas, de mil 417 en 1990 aumentó a 2 mil 340 para el actual ciclo escolar, lo que significa un incremento de 165%. Contrario a lo que sucedía hace quince años, actualmente el mayor número de escuelas a nivel superior son privadas, pues mientras en 1990 el 66.7% de las escuelas eran de régimen público, en el actual ciclo escolar representan el 48% (ver tabla 1 y gráficos 1 a 3).

Gráfico 1

Escuelas de educación superior, según fuente de financiamiento (miles de escuelas)

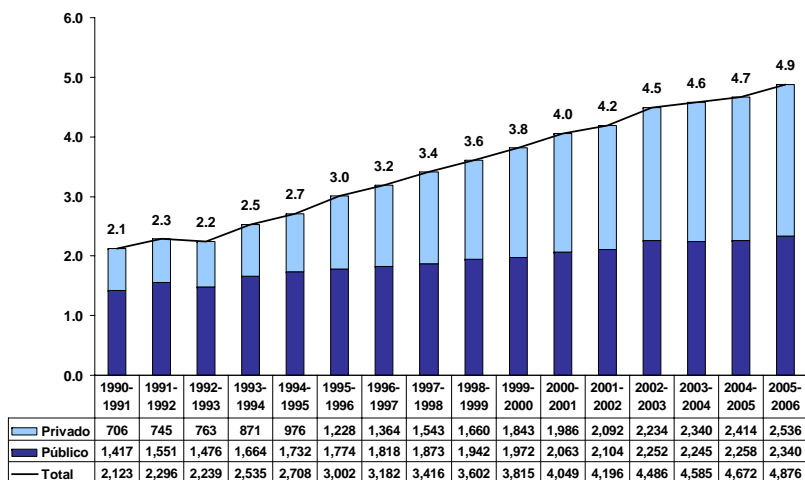
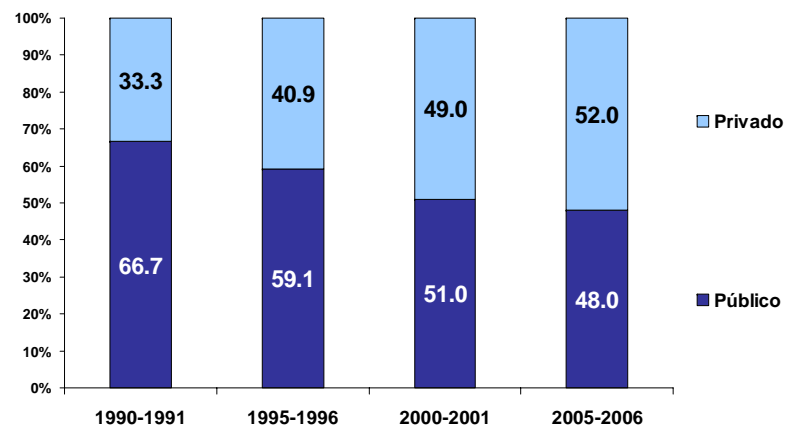


Gráfico 2

Distribución porcentual de escuelas de educación superior, según régimen público o privado

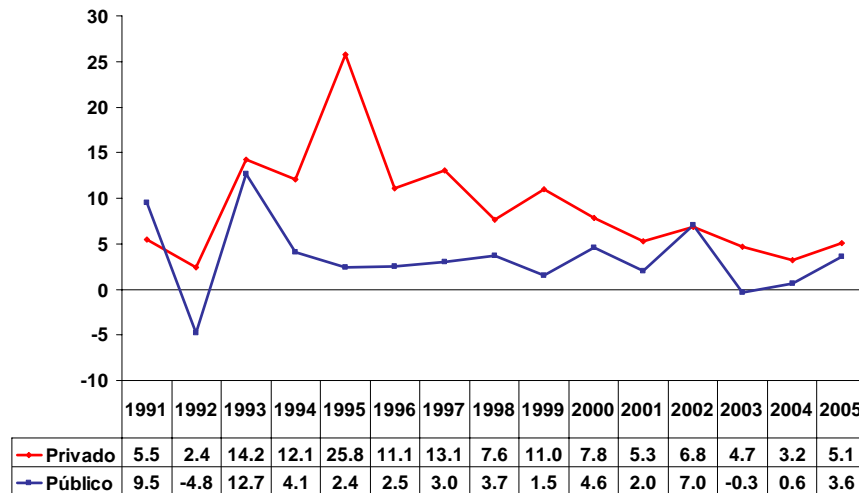


Fuente: Presidencia de la República, Anexo Estadístico del Quinto Informe de Gobierno, México, 2005, p. 51

Fuente: Presidencia de la República, Anexo Estadístico del Quinto Informe de Gobierno, México, 2005, p. 51

Gráfico 3

Tasa de crecimiento del número de escuelas de educación superior, según régimen público o privado 1991-2005

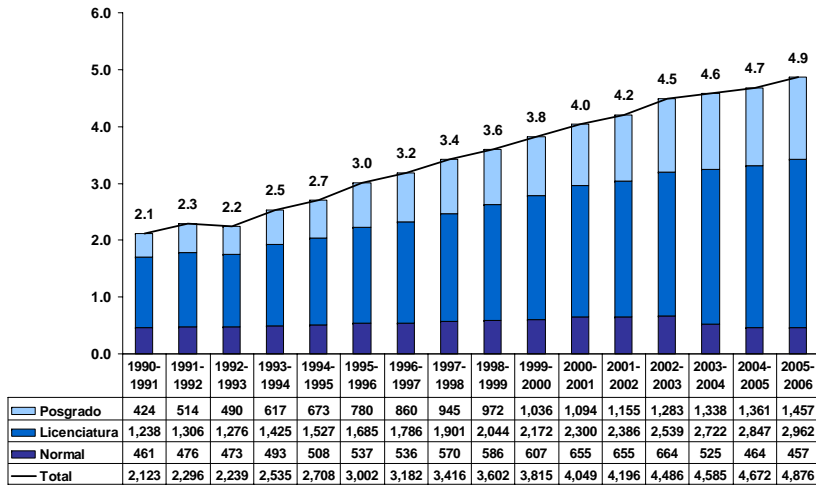


Fuente: Presidencia de la República, Anexo Estadístico del Quinto Informe de Gobierno, México, 2005, p. 51

En cuanto a la distribución por nivel educativo, en general ha crecido el número de escuelas de los niveles de licenciatura universitaria y tecnológica y posgrado. En 1990, las escuelas de posgrado representaban el 20% de la oferta de nivel superior, y en 2005 representaron el 30%. En contraste, las escuelas de normal licenciatura han decrecido en número y proporción debido a la disminución de la demanda. Así, las escuelas de normal licenciatura pasaron de ser el 21% en 1990 a representar el 9% en 2005. Por último, las escuelas de licenciatura universitaria y tecnológica representan en este año 2005 el 61%. En los siguientes gráficos se desglosa la evolución de los niveles educativos de educación superior (ver gráficos 4 y 5).

Gráfico 4

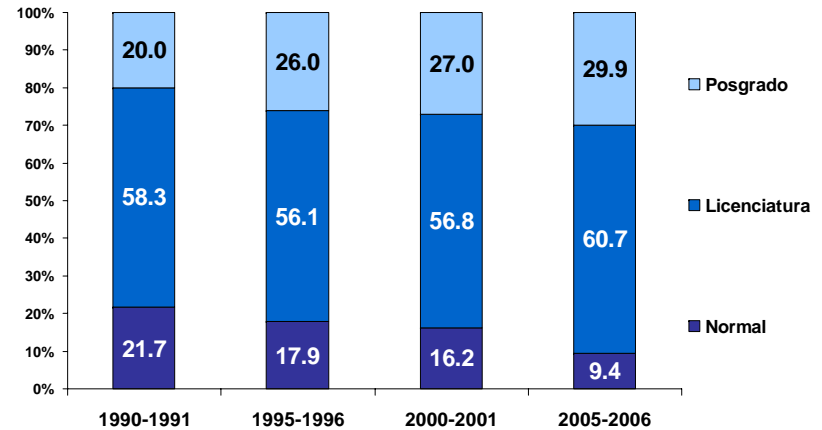
Escuelas de educación superior, según nivel
(miles de escuelas)



Fuente: Presidencia de la República, Anexo Estadístico del Quinto Informe de Gobierno, México, 2005, p. 51

Gráfico 5

Distribución porcentual de escuelas de educación superior, según fuente de financiamiento
(miles de escuelas)



Fuente: Presidencia de la República, Anexo Estadístico del Quinto Informe de Gobierno, México, 2005, p. 51

Escuelas de normal licenciatura

En el análisis sobre cómo ha evolucionado el número de escuelas por nivel educativo, observamos que la educación privada muestra incrementos en todos los niveles: en primer lugar, las escuelas de normal licenciatura de régimen privado se duplicaron, al pasar de 153 a 304 en el periodo 1990-2000 (ver tabla 2); de representar el 33% pasaron al 46% en el mismo periodo. En 2005, las escuelas privadas de normal licenciatura representan el 44% del total, en tanto que las escuelas públicas de este nivel representan el 66% del total (ver gráfico 6).

Por otra parte, observamos que en los últimos años se ha presentado una tendencia decreciente del número de escuelas normales en los tres tipos de sostenimiento: federal, estatal y particular. Después de haber alcanzado un máximo total de 664 escuelas en 2002, el número de éstas ha decrecido a 457 en 2005 (ver tabla 2). En los últimos diez años la caída más drástica en número de escuelas normales fue en el ciclo 2003-2004 con una tasa de crecimiento negativo de las escuelas estatales de -22.8%, de las escuelas federales de -14.3% y de las particulares de -19.1% (ver gráfico 7).

Tabla 2
Escuelas de normal licenciatura, por fuente de financiamiento
Periodo de 1990 a 2005

Periodo	Federal	%	Estatal	%	Particular	%	Total
1990-1991	125	27.11	183	39.7	153	33.2	461
1991-1992	129	27.10	197	41.4	150	31.5	476
1992-1993	10	2.11	317	67.0	146	30.9	473
1993-1994	8	1.62	329	66.7	156	31.6	493
1994-1995	8	1.57	338	66.5	162	31.9	508
1995-1996	8	1.49	346	64.4	183	34.1	537
1996-1997	8	1.49	318	59.3	210	39.2	536
1997-1998	9	1.58	323	56.7	238	41.8	570
1998-1999	9	1.54	331	56.5	246	42.0	586
1999-2000	9	1.48	334	55.0	264	43.5	607
2000-2001	9	1.37	342	52.2	304	46.4	655
2001-2002	9	1.37	339	51.8	307	46.9	655
2002-2003	7	1.05	342	51.5	315	47.4	664
2003-2004	6	1.14	264	50.3	255	48.6	525
2004-2005 ^{p/}	6	1.29	248	53.4	210	45.3	464
2005-2006 ^{e/}	6	1.31	247	54.0	204	44.6	457

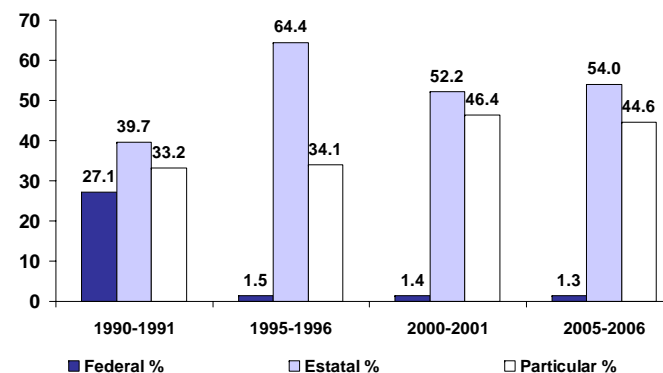
^{p/} Cifras preliminares.

^{e/} Cifras estimadas.

Fuente: Presidencia de la República, Anexo Estadístico del Quinto Informe de Gobierno, México, 2005, p. 51

Gráfico 6

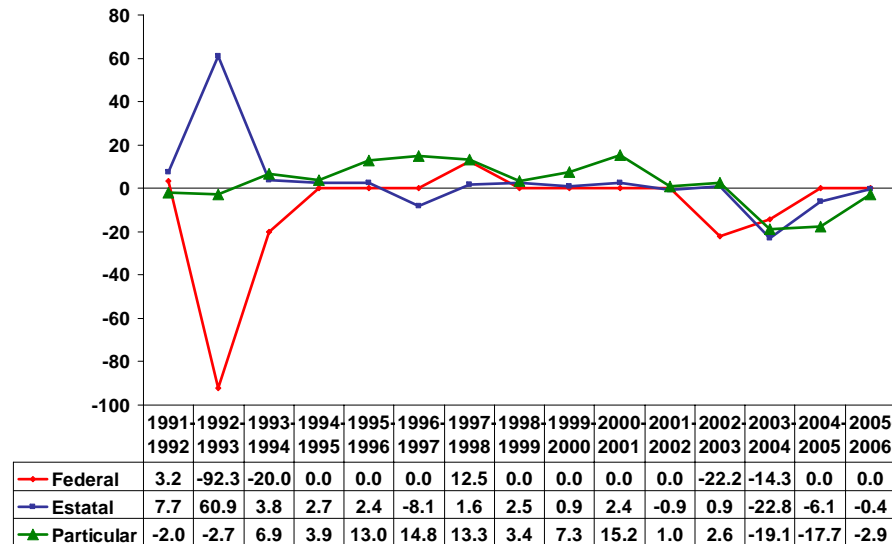
Porcentaje de escuelas de normal licenciatura, por fuente de financiamiento



Fuente: Presidencia de la República, Anexo Estadístico del Quinto Informe de Gobierno, México, 2005, p. 51

Gráfico 7

Tasa de crecimiento del número de escuelas de normal licenciatura, según fuente de financiamiento 1991-2005



Fuente: Presidencia de la República, Anexo Estadístico del Quinto Informe de Gobierno, México, 2005, p. 51

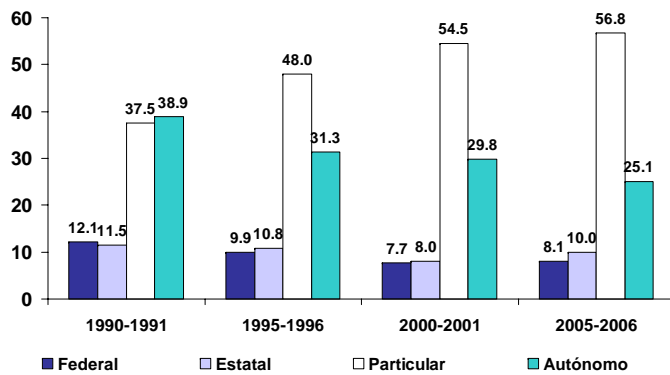
Escuelas de licenciatura universitaria y tecnológica

Las escuelas privadas de licenciatura universitaria y tecnológica que, en 1990 representaban apenas un 37.5% de la oferta, en cinco años, es decir, en 1995 representaron el 48%, y para el año 2000, el 54%. En el año en curso las escuelas privadas de este nivel han llegado al 57% del total de las escuelas. Esto nos muestra que es en este nivel donde la educación superior privada registra su mayor oferta (ver gráfico 8). La educación superior de régimen público cuenta con el 43% de las escuelas de este nivel, aunque en los últimos 5 años ha mostrado una tasa de crecimiento más elevada con respecto a la privada (ver gráfico 9).

En números absolutos las escuelas privadas se triplicaron en un periodo de quince años, pasando de 464 a mil 681 escuelas, esto es, se crearon mil 217 escuelas. El incremento más importante fue en el ciclo 1995-1996 al registrar una tasa de crecimiento de 23.7% con respecto al año anterior (ver gráfico 9).

Gráfico 8

Porcentaje de escuelas de licenciatura universitaria y tecnológica, por tipo de sostenimiento



Fuente: Presidencia de la República, Anexo Estadístico del Quinto Informe de Gobierno, México, 2005, p. 51

Tabla 3

Escuelas de licenciatura universitaria y tecnológica, por fuente de financiamiento
Periodo de 1990 a 2005

Periodo	Federal	%	Estatal	%	Particular	%	Autónomo	%	Total
1990-1991	150	12.7	142	11.5	464	37.5	482	38.9	1,238
1991-1992	159	12.2	165	12.6	497	38.1	485	37.1	1,306
1992-1993	150	11.8	116	9.1	520	40.8	490	38.4	1,276
1993-1994	160	11.2	186	13.1	575	40.4	504	35.4	1,425
1994-1995	160	10.5	188	12.3	654	42.8	525	34.4	1,527
1995-1996	167	9.9	182	10.8	809	48.0	527	31.3	1,685
1996-1997	170	9.5	186	10.4	895	50.1	535	30.0	1,786
1997-1998	169	8.9	204	10.7	987	51.9	541	28.5	1,901
1998-1999	176	8.6	134	6.6	1,070	52.3	664	32.5	2,044
1999-2000	175	8.1	148	6.8	1,177	54.2	672	30.9	2,172
2000-2001	178	7.7	184	8.0	1,253	54.5	685	29.8	2,300
2001-2002	179	7.5	198	8.3	1,322	55.4	687	28.8	2,386
2002-2003	218	8.6	225	8.9	1,400	55.1	696	27.4	2,539
2003-2004	233	8.6	252	9.3	1,523	56.0	714	26.2	2,722
2004-2005 ^{p/}	239	8.4	275	9.7	1,604	56.3	729	25.6	2,847
2005-2006 ^{e/}	241	8.1	296	10.0	1,681	56.8	744	25.1	2,962

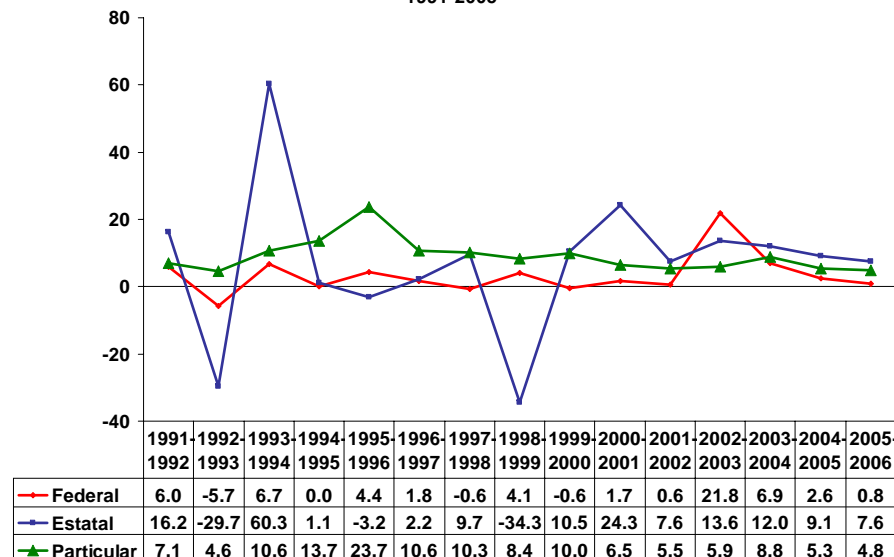
^{p/} Cifras preliminares.

^{e/} Cifras estimadas.

Fuente: Presidencia de la República, Anexo Estadístico del Quinto Informe de Gobierno, México, 2005, p. 51

Gráfico 9

Tasa de crecimiento del número de licenciatura universitaria y tecnológica,
según fuente de financiamiento
1991-2005



Fuente: Presidencia de la República, Anexo Estadístico del Quinto Informe de Gobierno, México, 2005, p. 51

Escuelas de posgrado

El número de escuelas de posgrado privadas en términos absolutos, se han multiplicado siete veces de 1990 a 2005, al pasar de 89 en el primer año a 651 en el último año. El mayor incremento se registró en 1993 con una tasa de crecimiento con respecto al año anterior de 44%. Estas escuelas representaban el 21% en 1990, mientras que en 2005 equivalen al 44% (ver tabla 4 y gráficos 10 y 11).

El nivel de posgrado ha mostrado un crecimiento mucho más importante que los otros niveles, pues en 1990 había un total de 424 escuelas, en el 2000 fueron mil 94 escuelas, y para el año 2005 suman un total de mil 457 escuelas (ver tabla 4).

Tabla 4
Escuelas de posgrado, por fuente de financiamiento
Periodo de 1990 a 2005

Periodo	Federal	%	Estatad	%	Particular	%	Autónomo	%	Total
1990-1991	75	17.7	49	11.6	89	21.0	211	49.8	424
1991-1992	100	19.5	48	9.3	98	19.1	268	52.1	514
1992-1993	87	17.8	44	9.0	97	19.8	262	53.5	490
1993-1994	87	14.1	59	9.6	140	22.7	331	53.6	617
1994-1995	94	14.0	83	12.3	160	23.8	336	49.9	673
1995-1996	97	12.4	85	10.9	236	30.3	362	46.4	780
1996-1997	116	13.5	112	13.0	259	30.1	373	43.4	860
1997-1998	122	12.9	124	13.1	318	33.7	381	40.3	945
1998-1999	125	12.9	35	3.6	344	35.4	468	48.1	972
1999-2000	129	12.5	33	3.2	402	38.8	472	45.6	1,036
2000-2001	140	12.8	32	2.9	429	39.2	493	45.1	1,094
2001-2002	159	13.8	36	3.1	463	40.1	497	43.0	1,155
2002-2003	183	14.3	51	4.0	519	40.5	530	41.3	1,283
2003-2004	193	14.4	48	3.6	562	42.0	535	40.0	1,338
2004-2005 ^P	188	13.8	61	4.5	600	44.1	512	37.6	1,361
2005-2006 ^E	199	13.7	69	4.7	651	44.7	538	36.9	1,457

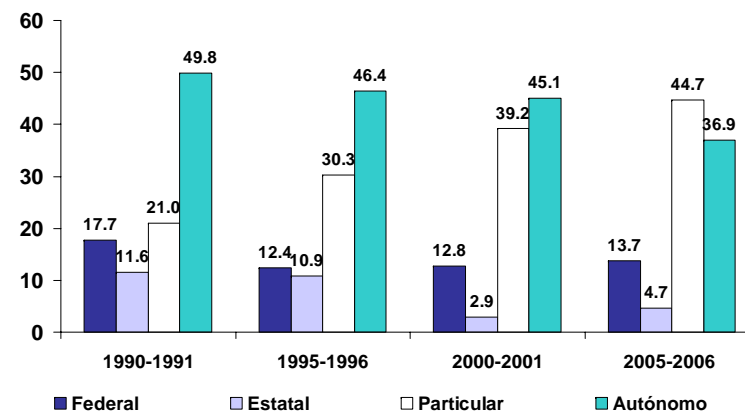
^P Cifras preliminares.

^E Cifras estimadas.

Fuente: Presidencia de la República, Anexo Estadístico del Quinto Informe de Gobierno, México, 2005, p. 51

Gráfico 10

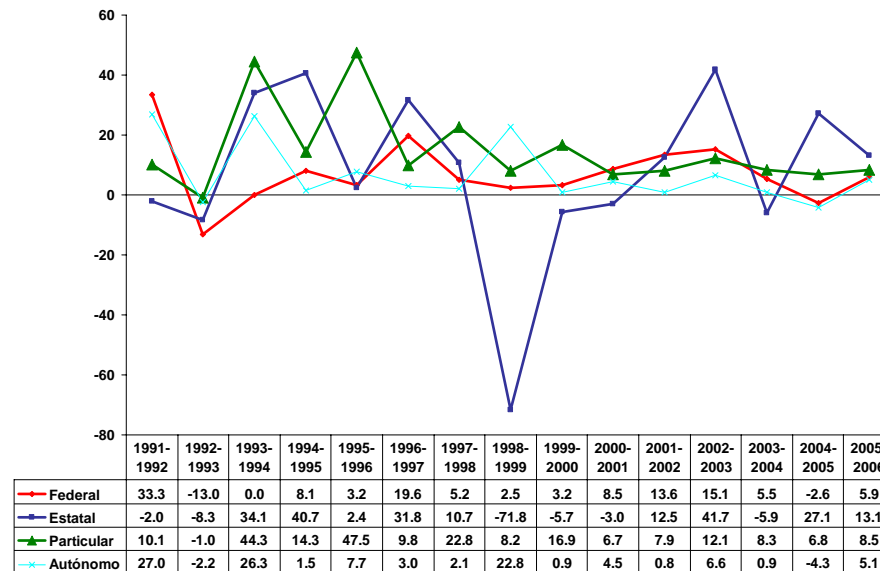
Porcentaje de escuelas de posgrado, por fuente de financiamiento



Fuente: Presidencia de la República, Anexo Estadístico del Quinto Informe de Gobierno, México, 2005, p. 51

Gráfico 11

Tasa de crecimiento del número de posgrado, según tipo de sostenimiento
1991-2005



Fuente: Presidencia de la República, Anexo Estadístico del Quinto Informe de Gobierno, México, 2005, p. 51

Escuelas de educación superior por entidad federativa

En cuanto a la distribución de escuelas de educación superior por entidad federativa, en la tabla 5 se muestra una serie histórica de cómo se han incrementado éstas en cada una de las entidades del país. En 1990, las cinco entidades que contaban con un mayor número de escuelas eran: Distrito Federal, con 325 escuelas; Estado de México, 147 escuelas; Veracruz, 122 escuelas; Nuevo León, 121 escuelas; y, Jalisco 111. Actualmente, Nuevo León y Jalisco ya no pertenecen a este grupo.

Para este año las entidades que cuentan con el mayor número de escuelas de este nivel educativo son: Distrito Federal, con 574 escuelas; Puebla, que con 417 escuelas, casi cuadruplicó su número; Estado de México, que del segundo lugar pasó al tercero con 351 escuelas; Veracruz, con 328 escuelas y, Guanajuato, 268.

Como se observa, las instituciones de educación superior se ubican principalmente en entidades que cuentan con centros urbanos importantes. En este sentido cabe afirmar que la diferencia en número de escuelas responde en parte al proceso de urbanización que nuestro país ha mostrado en los últimos cincuenta años. La concentración poblacional determina a su vez, la concentración del número de escuelas y la matrícula de educación superior (ver tabla 5 y gráfico12).

Tabla 5
Escuelas de educación superior, por entidad federativa ^{1/}
1990-1991 a 2005-2006

Entidad	1990/ 1991	1995/ 1996	1996/ 1997	1997/ 1998	1998/ 1999	1999/ 2000	2000/ 2001	2001/ 2002	2002/ 2003	2003/ 2004 ^{2/}	2004/ 2005	2005/ 2006 ^{3/}
Aguascalientes	27	43	38	35	37	39	42	47	49	46	47	48
Baja California	69	98	115	118	121	122	129	138	142	137	141	149
Baja California Sur	12	16	18	19	20	20	27	26	29	30	32	33
Campeche	31	45	50	53	57	58	58	62	67	69	74	79
Coahuila	97	112	115	118	124	129	138	140	140	150	148	156
Colima	36	50	52	54	55	54	55	59	59	57	58	59
Chiapas	50	71	83	86	98	106	108	109	125	126	130	137
Chihuahua	60	73	76	81	83	85	89	86	90	96	104	107
Distrito Federal	325	433	450	471	469	500	516	532	577	592	567	574
Durango	42	73	66	67	66	69	71	71	81	72	74	78
Guanajuato	102	129	133	153	188	222	259	256	276	276	248	268
Guerrero	43	73	73	83	88	90	109	119	130	114	121	123
Hidalgo	23	50	53	62	61	62	60	62	79	90	96	104
Jalisco	111	134	166	192	193	204	214	227	251	238	247	256
México	147	231	205	202	233	260	266	280	305	318	335	351
Michoacán	55	78	78	75	80	88	96	98	116	143	143	148
Morelos	29	48	49	55	62	66	80	95	93	100	97	101
Nayarit	21	34	35	32	32	29	31	33	42	42	44	48
Nuevo León	121	125	135	152	165	165	162	167	183	183	201	210
Oaxaca	46	59	60	61	65	67	73	77	82	94	93	98
Puebla	106	200	254	301	331	358	373	380	389	386	393	417
Querétaro	45	50	51	53	61	68	66	65	70	65	69	73
Quintana Roo	6	9	11	19	20	21	24	27	28	30	37	39
San Luis Potosí	42	60	62	73	77	83	84	88	93	90	93	98
Sinaloa	52	86	97	104	106	110	118	123	128	135	142	152
Sonora	68	95	96	89	102	103	106	110	113	131	137	143
Tabasco	19	33	35	38	45	45	49	53	54	60	60	64
Tamaulipas	98	125	138	143	146	164	179	191	163	183	185	188
Tlaxcala	25	37	39	42	42	42	43	43	46	47	47	50
Veracruz	122	205	217	249	234	241	263	266	306	304	318	328
Yucatán	54	79	84	90	92	97	102	105	108	112	119	123
Zacatecas	39	48	48	46	49	48	59	61	72	69	72	74
NACIONAL	2,123	3,002	3,182	3,416	3,602	3,815	4,049	4,196	4,486	4,585	4,672	4,876

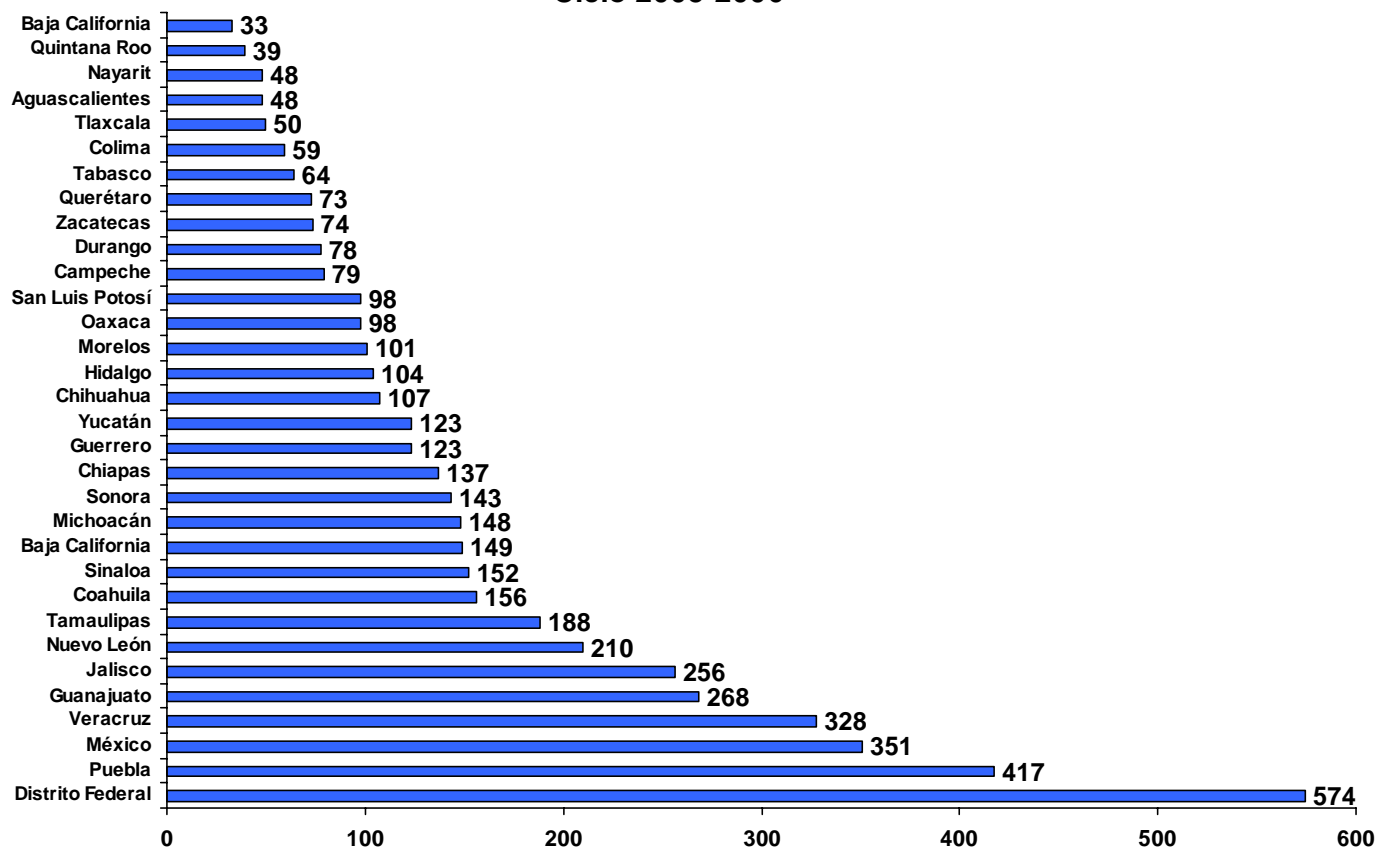
^{1/} Comprende educación normal, licenciatura y posgrado.

^{2/} Cifras actualizadas por el sector responsable

^{3/} Cifras estimadas.

Fuente: Presidencia de la República, Anexo Estadístico del Quinto Informe de Gobierno 2004, p.p. 53.a 59

Gráfico 12
Escuelas de educación superior por entidad federativa
Incluye los niveles de normal licenciatura, licenciatura universitaria y
tecnológica y posgrado
Ciclo 2005-2006



Fuente: Secretaría de Educación Pública (SEP), Estadísticas Educativas, pagina web: <http://www.sep.gob.mx>

Escuelas públicas y privadas de educación superior por entidad federativa

En cuanto a la distribución de escuelas en las diferentes entidades federativas según su régimen público o privado, observamos en la tabla 6, que durante el ciclo 2000-2001 las cinco entidades federativas que contaban con mayor número de escuelas públicas en relación con las escuelas privadas eran: Zacatecas, con 90.6% de escuelas públicas; Colima, con 84.4%; Campeche, 82.8%; Sonora, 72.1%; y Tabasco, 71.0%. El porcentaje de escuelas públicas en la República Mexicana en este mismo ciclo era de 45.5%.

Durante ese mismo ciclo, los estados que contaban con un mayor porcentaje de escuelas privadas con relación a las públicas, eran Puebla, con 77.9%; Tamaulipas, 73.0%; Jalisco, 70.3%; Distrito Federal, 70.0%; y Guanajuato, 69.4%. El porcentaje de escuelas privadas en la República Mexicana en este mismo ciclo era de 54.5% (ver tabla 6 y gráficos 13-14).

Con datos más recientes publicados por la Secretaría de Educación Pública, se muestra la misma distribución para el ciclo 2003-2004. Así, las cinco entidades federativas que contaban con mayor número de escuelas públicas en relación con las escuelas privadas eran Zacatecas, con 85.0%; Colima, 84.4%; Campeche, 74.3%; Sonora, 73.4%; y Querétaro, 70.6%. El porcentaje de escuelas públicas en la República Mexicana en este mismo ciclo representaba el 44% y los estados que contaban con un mayor número de escuelas privadas fueron Puebla, con 78.2%; Distrito Federal, 72.3%; Jalisco, 70.5%; Guanajuato, 68.7%; y Tamaulipas, 68.6%, en tanto que, el porcentaje de escuelas privadas en la República Mexicana en este ciclo fue de 56%. Cabe destacar el caso de Puebla, pues de cada 10 escuelas de educación superior ocho son privadas y dos públicas (ver tabla 6 y gráficos 13-14).

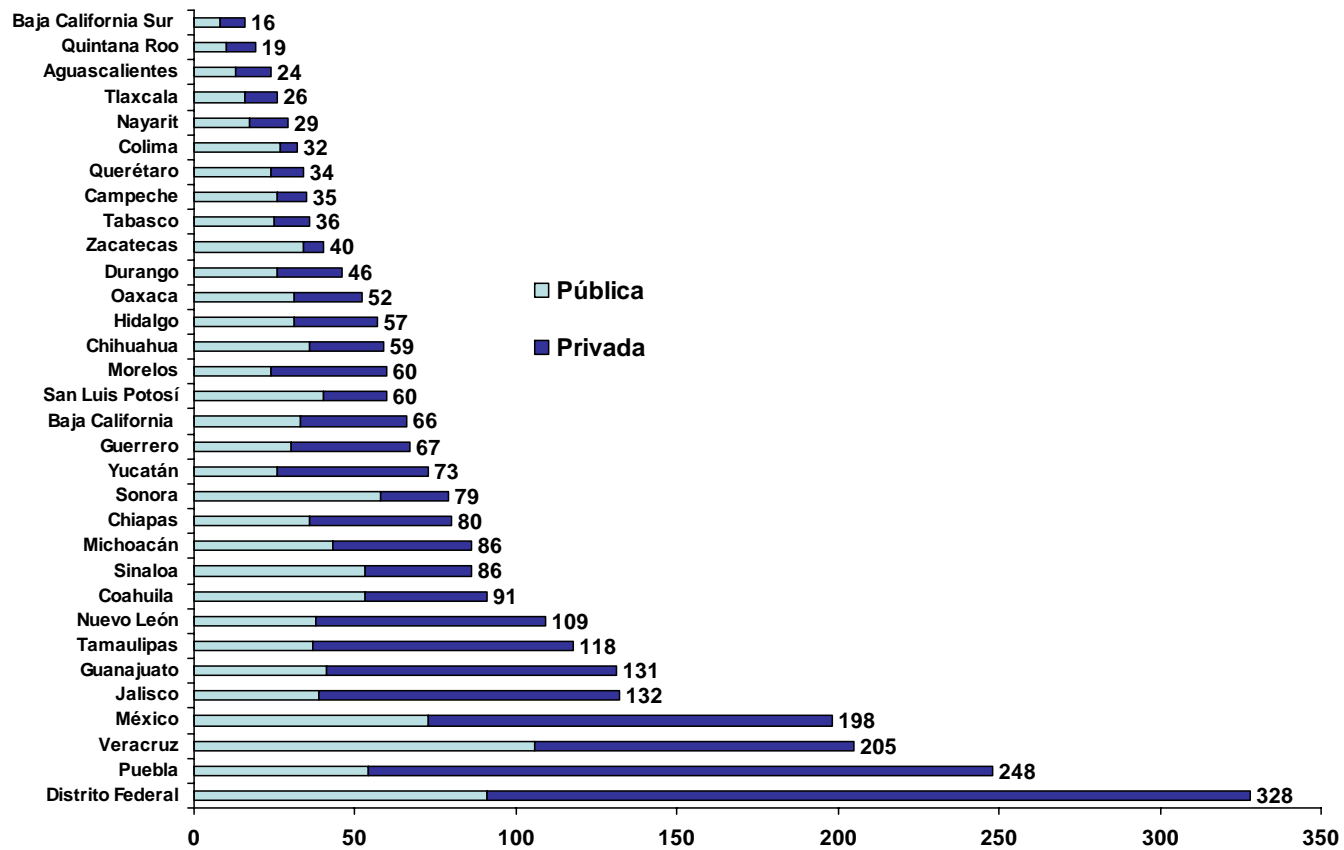
Tabla 6
Matrícula y cobertura de licenciatura universitaria y tecnológica, según régimen público y privado y por entidad federativa
2000-2001 a 2003-2004

Entidad	2000-2001							2003-2004						
	Población 2000	Matrícula			Cobertura			Población 2003	Matrícula			Cobertura		
		Pública	Privada	Total	Pública	Privada	Total		Pública	Privada	Total	Pública	Privada	Total
Zacatecas	142,332	16,071	1,140	17,211	11.3	0.8	12.1	139,202	18,746	1,778	20,524	13.5	1.3	14.7
Yucatán	169,352	15,246	11,687	26,933	9.0	6.9	15.9	175,742	18,235	17,206	35,441	10.4	9.8	20.2
Veracruz	689,674	61,265	27,536	88,801	8.9	4.0	12.9	699,762	73,105	33,841	106,946	10.4	4.8	15.3
Tlaxcala	101,853	14,011	1,925	15,936	13.8	1.9	15.6	106,367	15,456	1,872	17,328	14.5	1.8	16.3
Tamaulipas	281,802	44,819	20,059	64,878	15.9	7.1	23.0	287,227	49,795	24,784	74,579	17.3	8.6	26.0
Tabasco	205,710	37,243	3,987	41,230	18.1	1.9	20.0	212,779	38,011	6,558	44,569	17.9	3.1	20.9
Sonora	223,341	49,211	5,124	54,335	22.0	2.3	24.3	224,255	54,228	6,026	60,254	24.2	2.7	26.9
Sinaloa	271,389	61,468	6,747	68,215	22.6	2.5	25.1	271,982	60,887	8,503	69,390	22.4	3.1	25.5
San Luis Potosí	221,424	25,406	5,156	30,562	11.5	2.3	13.8	229,056	29,049	8,684	37,733	12.7	3.8	16.5
Quintana Roo	93,613	6,709	1,485	8,194	7.2	1.6	8.8	102,358	9,132	2,086	11,218	8.9	2.0	11.0
Querétaro	149,968	16,231	8,166	24,397	10.8	5.4	16.3	158,181	15,936	9,107	25,043	10.1	5.8	15.8
Puebla	512,800	46,397	41,498	87,895	9.0	8.1	17.1	539,949	53,178	48,679	101,857	9.8	9.0	18.9
Oaxaca	346,294	36,847	4,980	41,827	10.6	1.4	12.1	376,692	41,375	8,473	49,848	11.0	2.2	13.2
Nuevo León	390,345	56,777	41,668	98,445	14.5	10.7	25.2	386,111	59,783	52,025	111,808	15.5	13.5	29.0
Nayarit	97,015	11,497	1,067	12,564	11.9	1.1	13.0	98,240	12,577	3,310	15,887	12.8	3.4	16.2
Morelos	156,424	13,960	8,349	22,309	8.9	5.3	14.3	159,863	14,923	12,609	27,532	9.3	7.9	17.2
Michoacán	425,537	42,074	7,145	49,219	9.9	1.7	11.6	427,000	51,053	8,358	59,411	12.0	2.0	13.9
México	1,370,069	96,507	57,416	153,923	7.0	4.2	11.2	1,405,069	112,797	79,827	192,624	8.0	5.7	13.7
Jalisco	647,145	62,308	49,595	111,903	9.6	7.7	17.3	660,653	74,624	53,659	128,283	11.3	8.1	19.4
Hidalgo	218,355	17,958	6,698	24,656	8.2	3.1	11.3	226,234	24,388	12,500	36,888	10.8	5.5	16.3
Guerrero	301,999	35,581	3,198	38,779	11.8	1.1	12.8	315,108	32,864	4,338	37,202	10.4	1.4	11.8
Guanajuato	497,416	19,928	29,109	49,037	4.0	5.9	9.9	503,132	19,015	35,417	54,432	3.8	7.0	10.8
Durango	151,080	16,025	3,996	20,021	10.6	2.6	13.3	153,020	18,348	4,179	22,527	12.0	2.7	14.7
Distrito Federal	847,972	216,125	120,570	336,695	25.5	14.2	39.7	806,393	215,226	133,482	348,708	26.7	16.6	43.2
Colima	54,983	12,312	622	12,934	22.4	1.1	23.5	57,082	11,020	775	11,795	19.3	1.4	20.7
Coahuila	234,848	37,535	15,153	52,688	16.0	6.5	22.4	230,636	36,150	14,683	50,833	15.7	6.4	22.0
Chihuahua	294,131	42,650	10,237	52,887	14.5	3.5	18.0	305,490	49,202	11,277	60,479	16.1	3.7	19.8
Chiapas	428,767	20,147	16,964	37,111	4.7	4.0	8.7	447,518	24,285	21,939	46,224	5.4	4.9	10.3
Campeche	71,022	10,650	587	11,237	15.0	0.8	15.8	75,239	12,433	1,079	13,512	16.5	1.4	18.0
Baja California Sur	43,568	4,655	1,978	6,633	10.7	4.5	15.2	45,756	8,343	2,366	10,709	18.2	5.2	23.4
Baja California	251,444	31,670	7,900	39,570	12.6	3.1	15.7	268,384	35,959	11,810	47,769	13.4	4.4	17.8
Aguascalientes	94,090	13,676	3,316	16,992	14.5	3.5	18.1	98,536	15,097	4,834	19,931	15.3	4.9	20.2
NACIONAL	9,985,762	1,192,959	525,058	1,718,017	11.9	5.3	17.2	10,193,016	1,305,220	646,064	1,951,284	12.8	6.3	19.1

Fuente: Secretaría de Educación Pública (SEP), Estadísticas Educativas, pagina web: <http://www.sep.gob.mx>

Gráfico 13

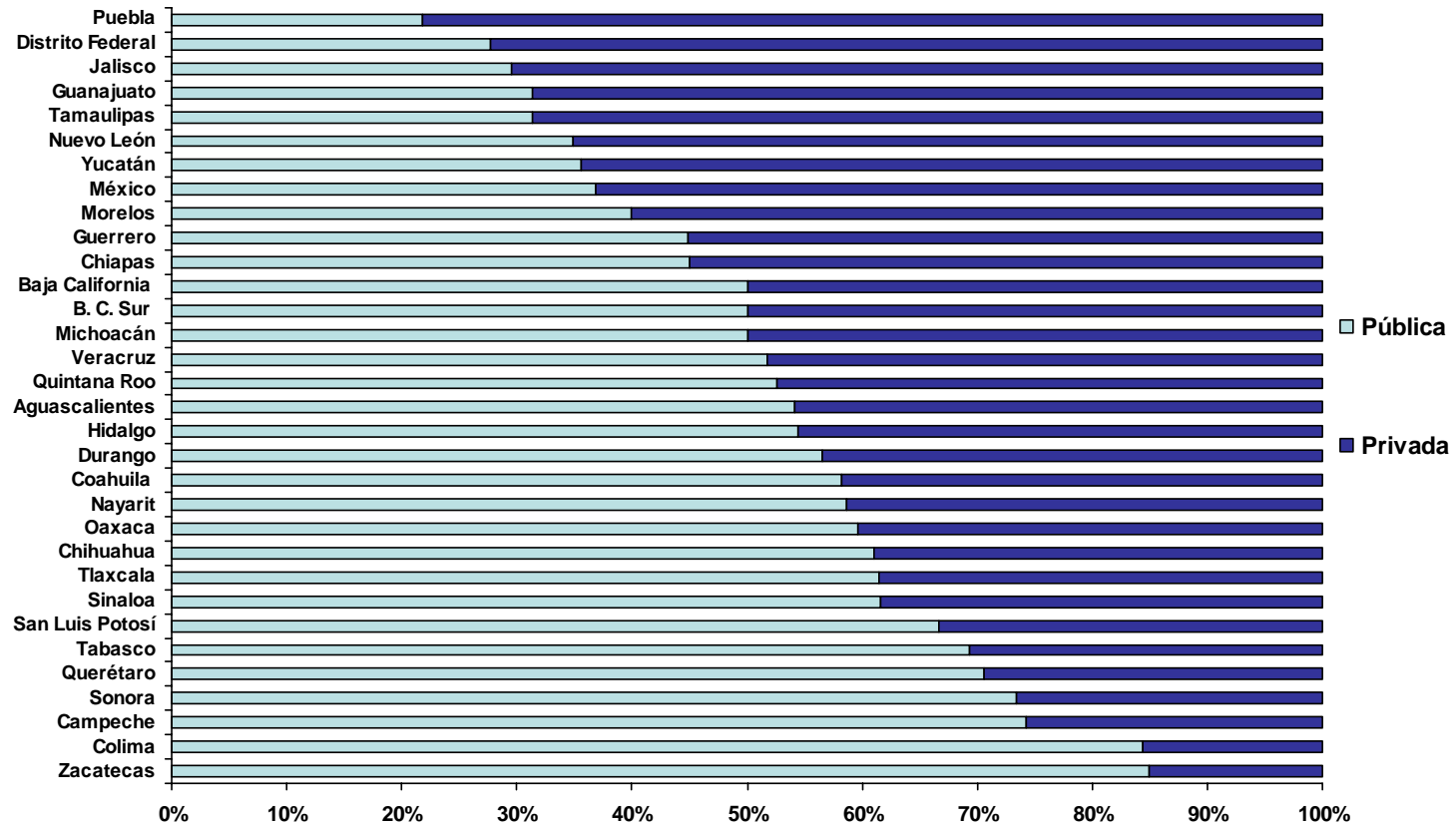
Escuelas de licenciatura universitaria y tecnológica, según régimen privado y público, por entidad federativa.
Ciclo 2003-2004



Fuente: Secretaría de Educación Pública (SEP), Estadísticas Educativas, pagina web: <http://www.sep.gob.mx>

Gráfico 14

Distribución porcentual de escuelas de licenciatura universitaria y tecnológica, según régimen privado y público, por entidad federativa. Ciclo 2003-2004



Fuente: Presidencia de la República, Anexo Estadístico del Quinto Informe de Gobierno, México, 2005, p. 51

2. MATRÍCULA Y COBERTURA DE LA EDUCACIÓN SUPERIOR

Matrícula y cobertura total de educación superior

La tabla 7 muestra la matrícula y su distribución según el tipo de sostenimiento de las escuelas de educación superior. En este primer caso, se incluye hasta el nivel de posgrado. La cobertura, de acuerdo al criterio definido por la Secretaría de Educación Pública para medir la atención a la demanda social de educación superior, se calcula con base en la población de 19 a 24 años.

Del análisis de los datos contenidos en esta tabla, observamos que en el ciclo 2005-2006 las instituciones de educación superior (IES) públicas federales, estatales y autónomas, representan el 67.5% de la matrícula total nacional, incluyendo todos niveles de educación superior. Si bien, la matrícula atendida por instituciones particulares ha ido en ascenso, pues en 1990 cubrían el 19.1%, en 1995 atendieron el 23.7% y en el 2000 el 32.1%, la educación superior pública sigue atendiendo la mayor parte de la demanda de este nivel educativo, no obstante la tendencia es que la educación superior privada continuará ampliándose.

De esta manera, la cobertura de la educación superior ha mantenido una tendencia ascendente los últimos quince años: de 1990 a 1995 la tasa pasó de 12.2% a 13.5% y para el año 2000, la cobertura fue de 17.2%. En el ciclo 2005-2006, la tasa de cobertura de educación superior, de 19.9%, equivale a que uno de cada cinco jóvenes en edad de estudiar en este nivel educativo se encuentre matriculado, es decir, atiende a 2 millones 245 mil de estudiantes de la población total de 12 millones 278 mil, cuya edad se ubica entre 19 y 24 años.

Tabla 7
República Mexicana
Cobertura y distribución de la matrícula de educación superior por fuente de financiamiento, todos los niveles ^{1/}
(con base en el total de la población de 19 a 24 años de edad)
1990-2005

Ciclo escolar	Matrícula total	Población de 19 a 24 años	Cobertura (%)	Distribución por fuente de financiamiento							
				Federal	% Federal	Estatal	% Estatal	Privada	% Privada	Autónoma	% Autónoma
1990-1991	1,252,027	10,291,881	12.2	215,929	17.2	197,620	15.8	238,553	19.1	599,925.0	47.9
1991-1992	1,316,315	10,526,498	12.5	230,899	17.5	210,338	16.0	254,179	19.3	620,899.0	47.2
1992-1993	1,306,621	10,749,656	12.2	209,129	16.0	234,029	17.9	276,433	21.2	587,030.0	44.9
1993-1994	1,368,027	10,956,854	12.5	222,926	16.3	244,636	17.9	294,024	21.5	606,441.0	44.3
1994-1995	1,420,461	11,150,068	12.7	233,694	16.5	241,252	17.0	319,635	22.5	625,880.0	44.1
1995-1996	1,532,846	11,335,112	13.5	253,038	16.5	266,780	17.4	362,638	23.7	650,390.0	42.4
1996-1997	1,612,318	11,496,117	14.0	268,935	16.7	266,901	16.6	402,903	25.0	673,579.0	41.8
1997-1998	1,727,484	11,620,976	14.9	283,028	16.4	290,167	16.8	458,560	26.5	695,729.0	40.3
1998-1999	1,837,884	11,717,922	15.7	298,455	16.2	201,042	10.9	522,206	28.4	816,181.0	44.4
1999-2000	1,962,763	11,804,794	16.6	306,603	15.6	214,328	10.9	595,743	30.4	846,089.0	43.1
2000-2001	2,047,895	11,892,539	17.2	320,845	15.7	218,237	10.7	657,822	32.1	850,991.0	41.6
2001-2002	2,147,075	11,978,095	17.9	334,441	15.6	228,606	10.6	704,409	32.8	879,619.0	41.0
2002-2003	2,236,791	12,061,937	18.5	345,661	15.5	250,100	11.2	742,227	33.2	898,803.0	40.2
2003-2004	2,322,781	12,142,831	19.1	358,155	15.4	268,024	11.5	765,896	33.0	930,706.0	40.1
2004-2005	2,384,858	12,214,475	19.5	359,311	15.1	289,029	12.1	780,716	32.7	955,802.0	40.1
2005-2006	2,445,628	12,278,684	19.9	361,832	14.8	308,617	12.6	794,395	32.5	980,784.0	40.1

^{1/} Incluye matrícula de los niveles: normal, licenciatura universitaria y tecnológica y posgrado

Fuentes:

- Secretaría de Educación Pública (SEP), Estadísticas Educativas, pagina web: <http://www.sep.gob.mx>

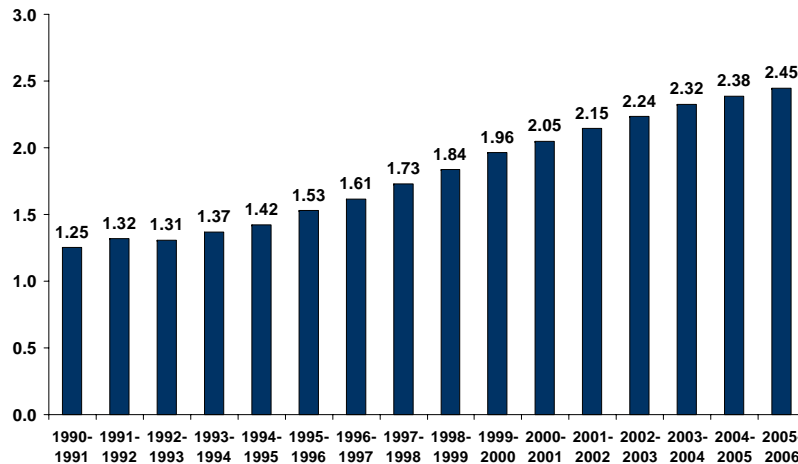
- Consejo Nacional de Población (CONAPO), Proyecciones de Población 2000-2050, México, 2002.

Las tablas 8 y 9 muestran series históricas de la matrícula y cobertura de educación superior, incluyendo posgrado, del ciclo 1990-1991 hasta el ciclo escolar actual 2005-2006. Las entidades de Baja California Sur, Distrito Federal y Tabasco tuvieron la mayor variación en el índice de cobertura del periodo analizado. En estos quince años, Baja California Sur, que registraba una cobertura de 8.3 la elevó a 28.2, es decir, una diferencia de 19.9 puntos porcentuales; el Distrito Federal, que concentra la mayor población de estudiantes de educación superior duplicó el índice de cobertura,

al pasar de 24.7 en 1990 a 40.8 en 2005; Tabasco tuvo un incremento de 15.1 puntos porcentuales, al pasar de 7.2 a 22.3 (ver tabla 9 y gráfico 17).

Gráfico 15

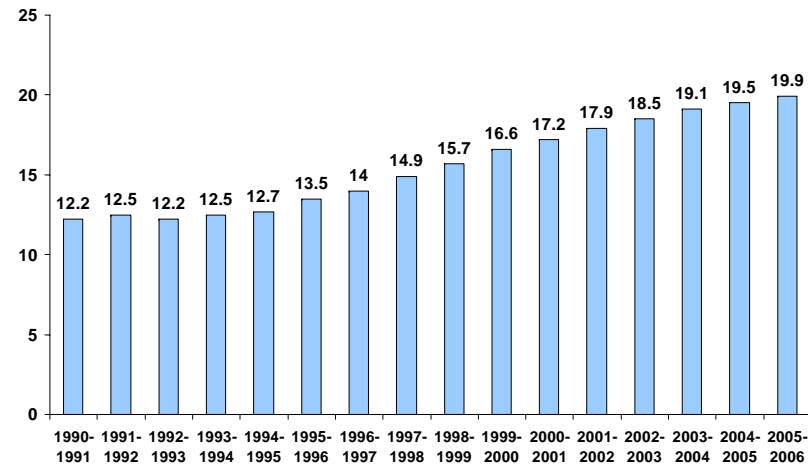
Matrícula de educación superior
Ciclos 1990-1991 a 2005-2006
(millones de alumnos)



Fuente: Secretaría de Educación Pública (SEP), página web: www.sep.gob.mx

Gráfico 16

Índice de cobertura de la matrícula de educación superior
(población de 19 a 24 años)
Ciclos 1990-1991 a 2005-2006



Fuente: Secretaría de Educación Pública (SEP), página web: www.sep.gob.mx

Para el ciclo 2005-2006 las entidades federativas que tienen las mayores tasas de cobertura son: Distrito Federal con 40.8%, más del doble que el índice nacional; Nuevo León, con 28.6%; Baja California Sur, con 28.2%; Sonora, 26.2%; y, Tamaulipas, con 26.0%. La cobertura a nivel nacional es de 19.9%.

Por otro lado, las entidades con menor cobertura en educación superior son: Chiapas, ubicada en el lugar más bajo de la tabla con 10.9%, un lugar arriba está Quintana Roo con 11.9%, Oaxaca con 13.1%, Guerrero con 13.8% y

Guanajuato, con 14.5% (ver gráfico 17). Otras entidades que se muestran por debajo del índice nacional son Jalisco, Baja California, Nayarit, San Luis Potosí, Morelos, Zacatecas, Tlaxcala, Durango, Michoacán, Veracruz y México.

Tabla 8
Matrícula de educación superior, por entidad federativa ^{1/}
1990-1991 a 2005-2006

Entidad	1990/ 1991	1991/ 1992	1992/ 1993	1993/ 1994	1994/ 1995	1995/ 1996	1996/ 1997	1997/ 1998	1998/ 1999	1999/ 2000	2000/ 2001	2001/ 2002	2002/ 2003	2003/ 2004 ^{2/}	2004/ 2005	2005/ 2006 ^{3/}
Aguascalientes	10,549	10,837	10,504	11,611	12,993	14,794	16,470	17,295	19,377	20,841	21,015	23,754	25,508	27,559	28,620	29,628
Baja California	24,159	26,557	27,514	30,967	33,219	34,960	39,442	44,570	47,234	47,498	47,652	51,233	53,387	56,984	59,917	63,352
Baja California Sur	3,415	3,524	3,971	4,227	4,634	5,140	5,614	6,467	7,174	7,107	8,020	10,250	11,427	12,560	14,480	16,077
Campeche	7,717	7,896	7,737	8,596	9,522	10,838	11,724	13,516	14,312	15,371	15,787	17,092	17,411	17,917	18,634	19,526
Chiapas	16,548	17,554	18,957	20,410	23,754	26,137	32,090	35,552	38,076	40,839	44,905	48,392	53,220	53,632	57,010	59,355
Chihuahua	36,970	40,475	38,113	39,951	40,869	41,031	44,009	47,905	51,606	56,295	60,253	63,835	65,607	69,479	73,405	76,825
Coahuila	38,236	41,699	41,654	43,501	47,106	48,889	50,858	53,353	56,089	58,388	60,762	61,972	63,407	64,808	66,898	69,993
Colima	6,298	6,729	7,412	7,856	8,294	9,773	10,791	11,672	12,528	13,287	13,814	13,790	14,013	13,941	13,956	14,344
Distrito Federal	284,286	308,042	288,204	299,344	304,307	324,488	338,886	362,737	373,567	381,678	388,349	380,402	394,888	403,604	395,130	385,164
Durango	14,920	14,396	14,451	15,712	16,712	18,636	20,429	21,901	23,119	25,100	26,001	26,364	27,251	28,327	28,843	30,070
Guanajuato	23,184	23,572	27,105	26,760	28,865	30,488	33,436	38,458	44,351	56,776	63,277	67,878	74,453	74,453	81,463	86,989
Guerrero	23,624	23,227	26,542	30,500	33,739	39,683	44,121	46,616	46,462	50,363	52,988	54,166	53,445	53,286	52,993	52,196
Hidalgo	12,504	12,325	13,326	12,561	14,170	18,901	22,118	25,644	30,271	32,607	33,681	36,176	40,359	47,379	50,783	54,581
Jalisco	112,843	119,648	122,559	118,041	107,515	114,424	94,082	110,730	115,672	126,841	132,401	143,686	149,189	152,077	151,660	151,203
México	100,093	102,759	106,339	112,161	117,584	129,221	136,325	143,570	161,527	172,035	173,358	191,789	202,350	218,652	236,009	250,716
Michoacán	29,814	31,616	31,439	31,396	32,504	39,694	42,351	44,001	47,991	51,793	56,188	58,403	65,802	67,850	74,505	77,393
Morelos	12,139	13,578	14,963	16,383	17,550	19,952	20,931	22,762	25,286	27,424	30,414	33,228	33,539	36,233	34,405	33,697
Nayarit	11,501	11,929	13,373	15,192	17,303	20,359	22,097	22,664	24,339	26,429	24,627	24,694	24,743	22,802	21,061	21,895
Nuevo León	88,427	90,493	88,585	93,814	94,545	96,993	101,889	106,861	110,380	113,595	117,415	126,822	129,453	129,883	129,995	132,281
Oaxaca	18,372	19,849	23,250	25,671	29,310	33,737	37,738	39,071	44,030	45,703	48,300	51,622	52,311	56,860	56,480	59,774
Puebla	95,866	98,511	84,756	89,147	93,493	92,339	88,809	90,896	95,721	107,811	112,207	119,033	126,906	132,578	138,089	145,227
Querétaro	14,512	16,996	17,588	19,322	19,945	19,757	21,082	21,807	24,246	26,346	30,929	31,919	33,181	34,417	36,155	37,594
Quintana Roo	2,208	2,310	3,100	3,782	4,344	4,823	5,775	7,140	7,636	8,890	9,268	10,251	11,895	13,286	14,672	15,847
San Luis Potosí	23,103	22,600	22,950	23,609	24,381	26,348	27,804	30,882	32,662	34,291	36,254	38,870	40,507	43,499	47,514	51,514
Sinaloa	39,031	36,437	39,359	43,409	46,745	50,203	53,458	57,449	62,571	68,693	72,781	73,256	71,080	73,362	72,796	72,848
Sonora	31,357	33,223	35,457	39,082	43,255	48,295	50,711	53,190	56,687	62,334	60,003	64,368	67,292	69,825	70,669	71,115
Tabasco	13,704	16,767	17,818	18,924	23,423	25,609	33,741	32,401	35,591	37,849	43,336	47,021	46,208	50,068	54,800	57,226
Tamaulipas	53,294	51,986	53,162	56,733	61,002	66,142	77,047	81,138	83,688	89,739	93,823	93,062	92,877	93,486	91,234	90,993
Tlaxcala	10,902	11,289	11,972	12,649	13,439	14,091	13,462	14,963	16,045	17,291	18,734	20,289	20,845	21,080	21,428	21,753
Veracruz	66,497	72,934	65,970	65,688	62,828	71,393	76,088	79,725	84,460	91,093	97,941	106,156	112,340	117,159	121,492	122,536
Yucatán	14,359	14,919	15,938	18,028	19,240	21,048	23,637	26,349	27,863	31,100	33,635	36,495	38,834	41,442	43,862	45,811
Zacatecas	11,595	11,638	12,553	13,000	13,871	14,660	15,303	16,199	17,323	17,356	19,777	20,807	23,063	24,293	25,900	28,105
NACIONAL	1,252,027	1,316,315	1,306,621	1,368,027	1,420,461	1,532,846	1,612,318	1,727,484	1,837,884	1,962,763	2,047,895	2,147,075	2,236,791	2,322,781	2,384,858	2,445,628

^{1/} Comprende educación normal, licenciatura y posgrado.

^{2/} Cifras actualizadas por el sector responsable

^{3/} Cifras estimadas.

Fuente: Presidencia de la República, Anexo Estadístico del Quinto Informe de Gobierno 2004, p.p. 53-59.

Tabla 9
Cobertura de educación superior, por entidad federativa ^{1/2/}
(porcentajes)
Ciclos: 1990-1991 a 2005-2006

Entidad	1990/ 1991	1991/ 1992	1992/ 1993	1993/ 1994	1994/ 1995	1995/ 1996	1996/ 1997	1997/ 1998	1998/ 1999	1999/ 2000	2000/ 2001	2001/ 2002	2002/ 2003	2003/ 2004	2004/ 2005	2005/ 2006
Aguascalientes	11.5	11.4	10.8	11.7	12.8	14.2	15.6	16.1	17.8	18.9	18.8	20.9	22.1	23.5	24.1	24.5
Baja California	10.3	10.9	10.9	11.8	12.3	12.5	14.1	16.0	16.5	16.1	15.8	16.6	16.9	17.7	18.2	18.8
Baja California Sur	8.3	8.3	9.1	9.4	10.0	10.8	11.6	13.2	14.3	13.8	15.3	19.3	21.2	22.9	25.9	28.2
Campeche	11.7	11.6	11.0	11.8	12.7	14.1	14.9	16.8	17.5	18.5	18.7	19.8	19.8	20.0	20.5	21.1
Chiapas	4.4	4.5	4.7	4.9	5.6	6.0	6.9	7.3	7.7	8.2	8.8	9.4	10.2	10.1	10.6	10.9
Chihuahua	11.6	12.4	11.5	11.8	11.9	11.7	12.8	14.2	15.0	16.2	17.1	17.9	18.2	19.0	19.8	20.4
Coahuila	15.5	16.6	16.3	16.7	17.8	18.2	18.7	19.3	20.1	20.7	21.5	22.1	22.8	23.4	24.2	25.3
Colima	11.4	11.9	12.8	13.2	13.7	15.8	17.1	18.4	19.5	20.5	21.1	20.8	20.9	20.5	20.4	20.7
Distrito Federal	24.7	26.8	25.2	26.3	26.9	28.9	31.3	34.7	35.9	36.9	38.0	37.9	40.0	41.6	41.3	40.8
Durango	9.4	8.9	8.8	9.4	9.9	10.9	11.7	12.3	13.0	14.1	14.5	14.7	15.1	15.6	15.9	16.5
Guanajuato	4.7	4.7	5.3	5.1	5.4	5.6	5.9	6.6	7.6	9.7	10.7	11.4	12.5	12.5	13.6	14.5
Guerrero	7.6	7.3	8.2	9.3	10.1	11.7	12.7	13.3	13.2	14.3	14.9	15.0	14.6	14.4	14.1	13.8
Hidalgo	5.7	5.5	5.8	5.3	5.9	7.7	8.8	10.1	11.9	12.7	13.0	13.8	15.3	17.7	18.8	20.0
Jalisco	17.0	17.7	17.7	16.7	14.9	15.6	12.6	14.7	15.2	16.6	17.2	18.5	19.1	19.4	19.2	19.1
México	7.4	7.4	7.4	7.5	7.7	8.3	8.7	9.1	10.1	10.6	10.6	11.6	12.2	13.0	14.0	14.7
Michoacán	7.2	7.4	7.2	7.1	7.2	8.7	8.8	8.8	9.5	10.3	11.1	11.6	13.0	13.4	14.7	15.2
Morelos	7.5	8.1	8.7	9.4	9.8	10.9	11.5	12.5	13.8	14.9	16.3	17.7	17.7	19.0	18.0	17.5
Nayarit	11.8	12.0	13.2	14.8	16.6	19.3	20.1	19.9	21.3	23.1	21.4	21.3	21.3	19.5	18.0	18.8
Nuevo León	20.5	20.6	19.8	20.6	20.4	20.7	22.0	23.5	23.9	24.3	25.0	27.1	27.8	27.9	28.1	28.6
Oaxaca	5.8	6.1	6.9	7.5	8.3	9.4	10.0	9.9	11.1	11.5	11.9	12.3	12.1	12.9	12.5	13.1
Puebla	19.6	19.6	16.4	16.9	17.3	16.8	15.5	15.4	16.1	18.0	18.5	19.3	20.2	20.7	21.3	22.1
Querétaro	10.7	12.1	12.1	12.9	12.9	12.4	12.8	12.9	14.1	15.0	17.3	17.6	17.9	18.3	18.9	19.4
Quintana Roo	2.7	2.7	3.5	4.1	4.6	4.9	5.8	6.9	7.2	8.0	8.1	8.7	9.8	10.6	11.4	11.9
San Luis Potosí	10.2	9.8	9.7	9.8	10.0	10.6	11.0	12.0	12.6	13.2	13.8	14.7	15.1	16.1	17.4	18.7
Sinaloa	13.5	12.4	13.2	14.3	15.2	16.2	17.0	18.1	19.6	21.4	22.6	22.6	21.9	22.6	22.5	22.6
Sonora	13.6	14.1	14.7	15.9	17.4	19.1	19.8	20.5	21.5	23.4	22.4	24.0	25.1	25.9	26.1	26.2
Tabasco	7.2	8.5	8.8	9.0	10.9	11.6	14.7	13.7	14.9	15.7	17.8	19.0	18.5	19.8	21.5	22.3
Tamaulipas	17.8	17.0	17.1	17.9	18.9	20.2	23.6	24.8	25.2	26.7	27.6	27.3	27.1	27.1	26.3	26.0
Tlaxcala	11.9	11.8	12.1	12.4	12.7	13.0	12.0	12.9	13.6	14.5	15.5	16.5	16.7	16.7	16.7	16.8
Veracruz	8.8	9.5	8.5	8.4	8.0	9.0	9.4	9.8	10.4	11.2	12.0	12.9	13.6	14.1	14.7	14.8
Yucatán	8.9	9.0	9.3	10.2	10.5	11.3	12.3	13.5	14.1	15.6	16.7	17.9	18.8	19.8	20.8	21.5
Zacatecas	7.9	7.8	8.2	8.4	8.9	9.3	9.3	9.5	10.2	10.2	11.7	12.4	13.9	14.7	15.8	17.3
NACIONAL	12.2	12.5	12.2	12.5	12.7	13.5	14.0	14.9	15.7	16.6	17.2	17.9	18.5	19.1	19.5	19.9

^{1/} Incluye normal licenciatura, licenciatura universitaria y tecnológica y posgrado

^{2/} Con base en el total de la población de 19 a 24 años de edad.

Fuentes:

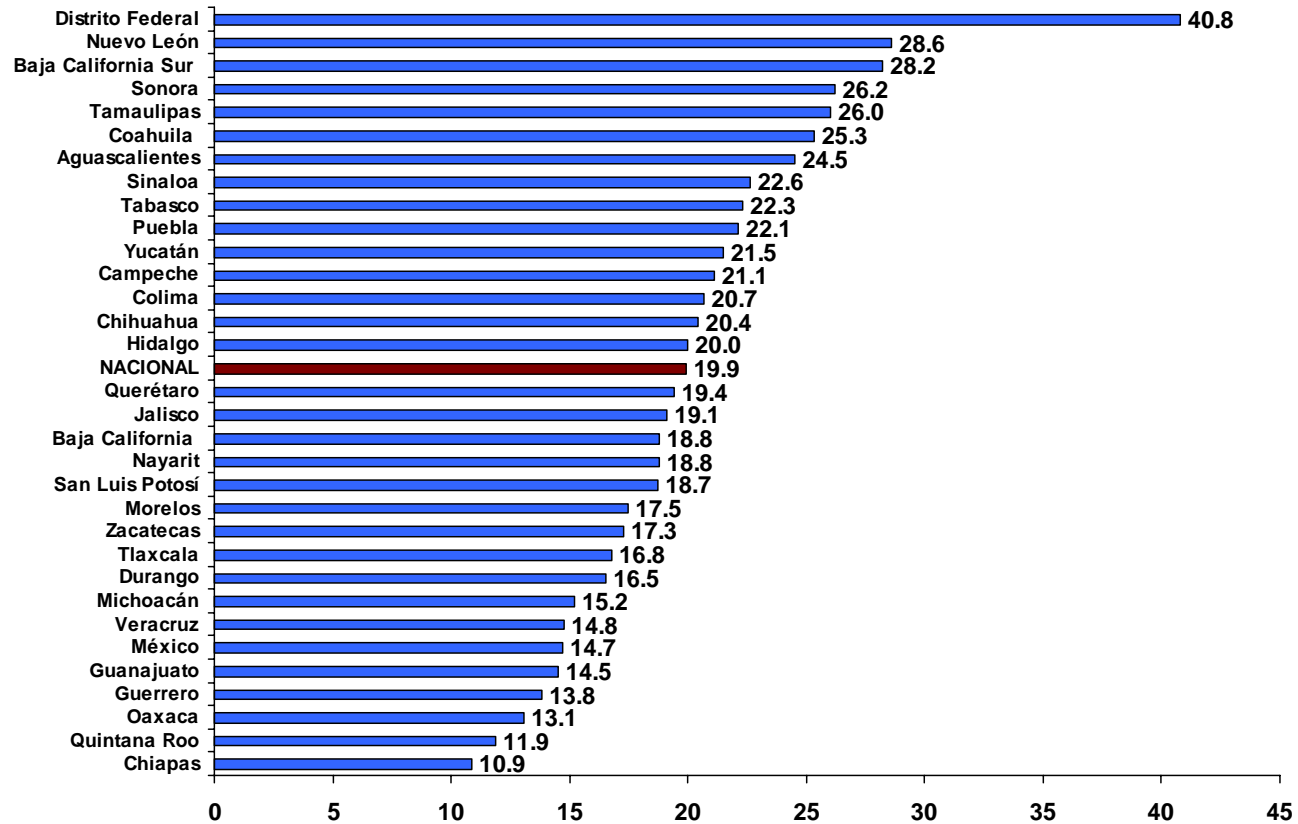
- Secretaría de Educación Pública (SEP), Estadísticas Educativas, pagina web: <http://www.sep.gob.mx>

- Consejo Nacional de Población (CONAPO), Proyecciones de Población 2000-2050, México, 2002.

Gráfico 17

**Índice de cobertura de la matrícula de educación superior, por entidad federativa
(población de 19 a 24 años)**

Incluye los niveles de normal licenciatura, licenciatura universitaria y tecnológica y posgrado
Ciclo 2005-2006



Fuente:Secretaría de Educación Pública (SEP), Estadísticas Educativas, pagina web: <http://www.sep.gob.mx>

Matrícula y cobertura de educación superior, sin considerar posgrado

La tabla 10 y los gráficos 18 y 19, nos muestran la matrícula y cobertura de la educación superior sin incluir el nivel posgrado. Para tal caso, el cálculo de la matrícula se realiza con base en la población de 19 a 23 años de edad, que es el rango de edad adecuada para los estudios de nivel licenciatura. Se incluye para este caso la matrícula de normal licenciatura y licenciatura universitaria y tecnológica.

La tendencia ascendente de los índices de cobertura se ha mantenido constante durante todo el periodo. En 1990 la cobertura era de 13.9%, en 1995 de 15.7% y en el 2001 el índice de cobertura alcanzó los 20 puntos en el ciclo 2001-2002, al atender una matrícula de 2 millones 14 mil alumnos.

Las escuelas privadas han ampliado su capacidad de atención para estos niveles educativos: en 1990, atendían el 19% de la matrícula, en el 2000 el 31% y, para el presente ciclo, el 32%, es decir, casi un tercio de la matrícula. En números absolutos la matrícula atendida por las escuelas privadas se triplicó en el 2005 con respecto a 1990, al pasar de 230 mil alumnos en 1990 a 727 mil hoy en día. Por su parte, en 2005, la matrícula de las escuelas públicas equivale al 68%, lo que significa que descendió 13 puntos porcentuales con respecto a 1990, cuando atendía el 81% de la matrícula (tabla 10 y los gráficos 18 y 19).

Las tablas 11 y 12 muestran series históricas de la matrícula y cobertura de educación superior, sin incluir posgrado, del ciclo 1990-1991 al 2003-2004. En ellas se observa que son también Baja California Sur, Distrito Federal y Tabasco, las entidades federativas que tuvieron la mayor variación en su índice de cobertura del periodo. En estos años, Baja California Sur que mostraba una cobertura de 9.4 la elevó a 25.8, una diferencia de 16.4 puntos porcentuales; El Distrito Federal, que concentra la mayor población de estudiantes de educación superior, casi duplicó en estos años el

índice al pasar de 27.6 en 1990 a 44.7 en 2003, un incremento de 14.4 puntos porcentuales; y, en Tabasco, el índice varió de 8.4 a 22.8, es decir se incrementó 16.4 puntos porcentuales (ver tabla 11 y gráfico 20).

Para el ciclo 2003-2004, la cobertura a nivel nacional fue de 21.4%. Las entidades federativas que tuvieron las mayores tasas de cobertura fueron: Distrito Federal con 44.7%, más del doble que el índice a nacional; Nuevo León, 31.0%; Tamaulipas, 30.9%; Sonora, 26.9%; y, Aguascalientes, 26.9%.

Tabla 10
República Mexicana
Cobertura y distribución de la matrícula de educación superior sin incluir posgrado, por fuente de financiamiento^{1/}
(con base en el total de la población de 19 a 23 años de edad)
1990-2005

Ciclo escolar	Matrícula total	Población de 19 a 23 años	Cobertura (%)	Distribución por fuente de financiamiento							
				Federal	% Federal	Estatal	% Estatal	Privada	% Privada	Autónoma	% Autónoma
1990-1991	1,206,128	8,704,933	13.9	210,730	17.5	191,033	15.8	229,644	19.0	574,721.0	47.7
1991-1992	1,268,776	8,900,437	14.3	225,389	17.8	203,779	16.1	243,859	19.2	595,749.0	47.0
1992-1993	1,255,152	9,086,048	13.8	203,815	16.2	227,584	18.1	264,292	21.1	559,461.0	44.6
1993-1994	1,312,902	9,260,087	14.2	216,839	16.5	237,130	18.1	280,562	21.4	578,371.0	44.1
1994-1995	1,354,426	9,419,911	14.4	226,128	16.7	231,963	17.1	301,938	22.3	594,397.0	43.9
1995-1996	1,455,082	9,567,250	15.2	244,413	16.8	256,467	17.6	339,853	23.4	614,349.0	42.2
1996-1997	1,518,021	9,691,658	15.7	258,332	17.0	252,614	16.6	374,158	24.6	632,917.0	41.7
1997-1998	1,620,335	9,784,885	16.6	271,251	16.7	277,329	17.1	421,023	26.0	650,732.0	40.2
1998-1999	1,726,637	9,857,020	17.5	286,588	16.6	195,942	11.3	481,548	27.9	762,559.0	44.2
1999-2000	1,844,664	9,920,525	18.6	293,404	15.9	210,299	11.4	548,754	29.7	792,207.0	42.9
2000-2001	1,918,948	9,987,117	19.2	303,737	15.8	213,877	11.1	605,416	31.5	795,918.0	41.5
2001-2002	2,014,602	10,058,510	20.0	315,536	15.7	224,567	11.1	650,913	32.3	823,586.0	40.9
2002-2003	2,098,504	10,128,737	20.7	325,395	15.5	244,819	11.7	686,792	32.7	841,498.0	40.1
2003-2004	2,179,152	10,194,677	21.4	338,699	15.5	262,339	12.0	708,627	32.5	869,487.0	39.9
2004-2005	2,234,006	10,251,107	21.8	340,538	15.2	282,778	12.7	716,485	32.1	894,205.0	40.0
2005-2006	2,288,878	10,301,520	22.2	343,035	15.0	302,024	13.2	726,947	31.8	916,872.0	40.1

^{1/} Incluye matrícula de los niveles: normal, licenciatura universitaria y tecnológica. No incluye posgrado

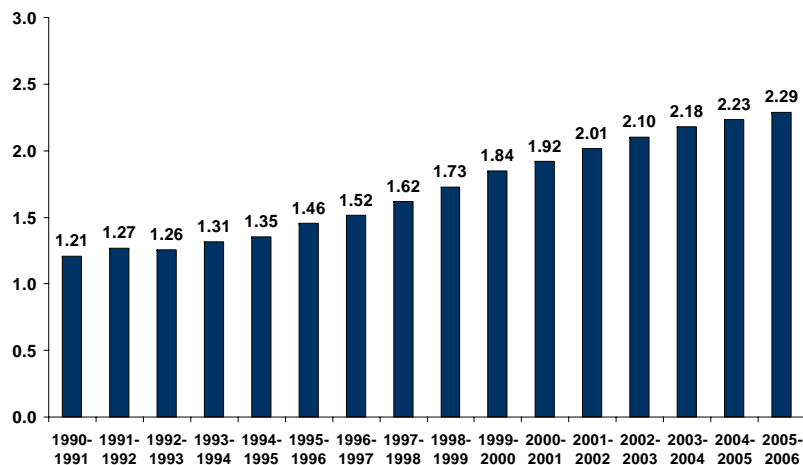
Fuentes:

- Secretaría de Educación Pública (SEP), Estadísticas Educativas, página web: <http://www.sep.gob.mx>

- Consejo Nacional de Población (CONAPO), Proyecciones de Población 2000-2050, México, 2002.

Gráfico 18

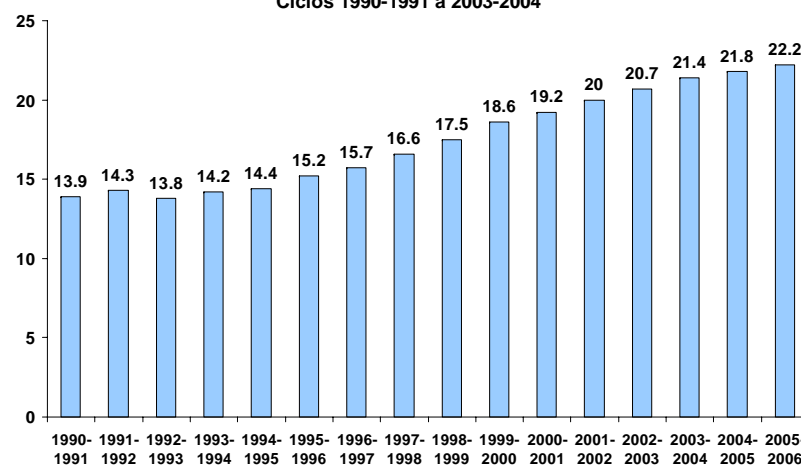
Matrícula de educación superior, sin posgrado
Ciclos 1990-1991 a 2005-2006
(millones de alumnos)



Fuente: Secretaría de Educación Pública (SEP), página web: www.sep.gob.mx

Gráfico 19

Índice de cobertura de la matrícula de educación superior, sin incluir posgrado
(población de 19 a 23 años)
Ciclos 1990-1991 a 2003-2004



Fuente: Secretaría de Educación Pública (SEP), página web: www.sep.gob.mx

Por otro lado, las entidades con menor cobertura fueron: Chiapas, ubicada en el lugar más bajo, con 11.6%; un lugar arriba, Quintana Roo con 12.5%; Guanajuato, con 13.6; Estado de México, con 14.8%; y Oaxaca, con 14.8% (ver gráfico 20). Otras entidades que se muestran por debajo del índice nacional son: Morelos, Hidalgo, Baja California, Querétaro, Tlaxcala, San Luis Potosí, Durango, Guerrero, Zacatecas, Veracruz y Michoacán (ver tabla 11 y gráfico 20).

Tabla 11
Matrícula de educación superior sin incluir posgrado, por entidad federativa ^{1/}
1990-1991 a 2003-2004

Entidad	1990/ 1991	1991/ 1992	1992/ 1993	1993/ 1994	1994/ 1995	1995/ 1996	1996/ 1997	1997/ 1998	1998/ 1999	1999/ 2000	2000/ 2001	2001/ 2002	2002/ 2003	2003/ 2004
Aguascalientes	10,263	10,533	10,392	11,298	12,669	13,908	15,277	16,558	18,449	19,616	19,901	22,624	24,271	25,986
Baja California	23,309	25,230	26,205	29,863	31,889	33,541	36,642	40,850	43,543	44,157	44,480	48,014	49,668	53,007
Baja California Sur	3,254	3,391	3,858	4,098	4,469	4,964	5,384	6,244	6,921	6,851	7,549	9,735	10,798	11,817
Campeche	7,579	7,739	7,517	8,421	9,216	10,534	11,284	12,916	13,749	14,833	15,203	16,329	16,422	17,013
Coahuila	36,945	40,530	40,387	41,861	45,159	46,153	48,254	50,482	53,475	55,471	57,113	58,361	59,620	60,647
Colima	6,095	6,519	7,135	7,653	8,075	9,301	10,177	11,025	11,900	12,536	13,196	13,199	13,409	13,302
Chiapas	16,474	17,468	18,852	20,275	23,195	25,641	31,223	33,686	36,332	39,146	42,717	46,110	50,891	52,085
Chihuahua	35,671	39,041	36,927	38,823	39,478	38,763	41,178	44,916	48,336	53,303	56,678	60,035	61,718	65,377
Distrito Federal	266,402	288,654	267,944	277,879	280,872	297,718	306,516	326,232	335,712	340,168	346,673	337,350	352,075	360,305
Durango	14,404	14,076	14,133	15,341	16,249	17,993	19,529	20,928	22,067	24,163	24,929	25,320	25,971	27,145
Guanajuato	21,952	22,022	25,035	24,645	26,059	27,975	30,539	35,054	40,421	52,068	57,909	62,544	68,366	68,366
Guerrero	23,435	22,996	26,241	30,124	33,314	39,162	43,544	45,510	45,276	48,903	51,370	52,621	51,953	51,621
Hidalgo	12,034	12,248	12,681	12,485	14,043	18,662	21,866	25,302	29,477	31,641	32,469	34,451	38,851	46,300
Jalisco	109,774	116,240	119,582	114,636	104,250	110,390	87,914	104,195	107,669	117,479	123,255	134,063	138,752	142,324
México	96,735	99,823	102,615	107,963	112,984	123,961	130,562	137,257	153,327	164,063	164,186	183,843	193,362	208,181
Michoacán	29,243	31,009	30,788	30,703	31,591	38,187	40,592	42,290	46,529	50,127	54,067	55,990	63,119	64,892
Morelos	11,740	12,836	14,200	15,320	16,364	18,606	19,435	21,495	23,807	25,424	27,946	31,076	31,564	33,550
Nayarit	11,126	11,415	12,666	14,126	15,575	17,831	20,380	22,428	24,066	26,337	24,469	24,440	24,411	22,526
Nuevo León	81,705	84,521	82,010	87,754	86,396	89,338	94,285	97,671	100,482	103,938	107,903	117,638	120,104	119,848
Oaxaca	18,104	19,499	22,925	25,322	28,888	33,176	36,884	38,402	43,419	45,027	47,687	50,960	51,641	55,918
Puebla	94,996	97,497	82,868	86,949	90,341	88,647	83,586	83,671	87,409	99,662	102,735	110,031	117,736	122,447
Querétaro	13,841	16,224	16,768	18,541	19,108	18,583	19,691	20,178	22,553	24,494	26,495	27,596	29,183	30,953
Quintana Roo	2,208	2,310	3,100	3,782	4,344	4,823	5,431	6,575	7,336	8,519	8,945	10,114	11,621	13,015
San Luis Potosí	22,590	22,069	22,397	22,974	23,785	25,628	26,812	29,590	31,398	32,941	34,947	37,368	39,001	41,854
Sinaloa	38,606	36,154	39,053	43,053	46,401	49,598	52,388	56,354	61,405	67,640	70,994	71,503	68,977	71,381
Sonora	30,597	32,459	34,440	37,975	42,163	46,756	49,186	51,891	55,511	61,184	58,666	62,699	65,201	67,133
Tabasco	13,475	16,509	17,502	18,645	23,076	25,223	33,305	31,893	34,990	37,232	42,500	45,861	44,928	48,459
Tamaulipas	52,489	51,332	52,643	55,616	59,137	63,743	73,614	76,004	80,566	86,686	90,411	88,617	88,318	88,768
Tlaxcala	10,519	10,870	11,628	12,347	13,181	13,709	12,897	14,439	15,266	16,537	17,659	19,234	19,801	20,084
Veracruz	65,755	72,308	65,616	65,280	61,713	70,149	74,122	77,181	82,366	88,047	94,787	102,104	108,111	112,822
Yucatán	13,448	13,886	14,834	16,484	17,043	18,297	20,694	23,683	26,384	29,514	31,948	34,652	36,727	39,169
Zacatecas	11,360	11,368	12,210	12,666	13,399	14,122	14,830	15,435	16,496	16,957	19,161	20,120	21,934	22,857
NACIONAL	1,206,128	1,268,776	1,255,152	1,312,902	1,354,426	1,455,082	1,518,021	1,620,335	1,726,637	1,844,664	1,918,948	2,014,602	2,098,504	2,179,152

^{1/} Incluye normal licenciatura y licenciatura universitaria y tecnológica. No incluye posgrado.
Fuente: Secretaría de Educación Pública (SEP), Estadísticas Educativas, pagina web: <http://www.sep.gob.mx>

Tabla 12
Cobertura de educación superior sin incluir posgrado, por entidad federativa ^{1/2/}
(porcentajes)
Ciclos: 1990-1991 a 2003-2004

Entidad	1990/ 1991	1991/ 1992	1992/ 1993	1993/ 1994	1994/ 1995	1995/ 1996	1996/ 1997	1997/ 1998	1998/ 1999	1999/ 2000	2000/ 2001	2001/ 2002	2002/ 2003	2003/ 2004
Aguascalientes	13.1	13.1	12.6	13.4	14.7	15.8	17.1	18.3	20.1	21.1	21.2	23.7	25.0	26.4
Baja California	11.8	12.3	12.4	13.6	14.1	14.4	15.8	17.6	18.2	18.0	17.7	18.7	18.9	19.8
Baja California Sur	9.4	9.5	10.5	10.8	11.5	12.5	13.3	15.3	16.6	16.0	17.3	22.0	24.0	25.8
Campeche	13.6	13.4	12.6	13.7	14.6	16.2	16.9	19.0	20.0	21.2	21.4	22.5	22.2	22.6
Chiapas	5.2	5.3	5.5	5.8	6.4	6.9	7.9	8.2	8.7	9.3	10.0	10.6	11.5	11.6
Chihuahua	13.3	14.2	13.2	13.7	13.7	13.2	14.3	15.9	16.9	18.3	19.3	20.2	20.5	21.4
Coahuila	17.7	19.1	18.7	19.0	20.2	20.4	21.1	21.9	23.0	23.6	24.3	25.0	25.7	26.3
Colima	13.1	13.6	14.5	15.2	15.7	17.7	19.2	20.6	22.0	23.0	24.0	23.7	23.8	23.3
Distrito Federal	27.6	30.0	28.0	29.2	29.8	31.8	34.0	37.5	38.8	39.6	40.9	40.5	43.0	44.7
Durango	10.6	10.2	10.1	10.8	11.3	12.4	13.2	13.9	14.6	16.0	16.5	16.7	17.0	17.7
Guanajuato	5.3	5.2	5.7	5.5	5.8	6.1	6.4	7.2	8.2	10.5	11.6	12.5	13.6	13.6
Guerrero	8.9	8.5	9.5	10.8	11.7	13.6	14.7	15.2	15.1	16.3	17.0	17.2	16.7	16.4
Hidalgo	6.5	6.4	6.5	6.2	6.9	9.0	10.3	11.8	13.7	14.6	14.9	15.6	17.4	20.5
Jalisco	19.6	20.2	20.4	19.1	17.1	17.8	14.0	16.4	16.8	18.3	19.0	20.6	21.1	21.5
México	8.5	8.5	8.4	8.6	8.8	9.4	9.9	10.4	11.5	12.1	12.0	13.3	13.9	14.8
Michoacán	8.2	8.5	8.3	8.1	8.3	9.8	9.9	10.0	10.9	11.8	12.7	13.1	14.8	15.2
Morelos	8.5	9.1	9.8	10.3	10.8	12.1	12.6	14.1	15.4	16.4	17.9	19.7	19.9	21.0
Nayarit	13.4	13.5	14.7	16.2	17.6	19.9	21.9	23.3	25.0	27.3	25.2	25.0	24.9	22.9
Nuevo León	22.5	22.8	21.7	22.9	22.2	22.7	24.4	25.7	26.1	26.7	27.6	30.2	31.0	31.0
Oaxaca	6.7	7.0	8.0	8.6	9.6	10.8	11.4	11.4	12.8	13.2	13.8	14.3	14.0	14.8
Puebla	22.9	22.9	18.9	19.4	19.7	19.0	17.2	16.8	17.4	19.7	20.0	21.1	22.2	22.7
Querétaro	12.1	13.7	13.6	14.6	14.5	13.7	14.1	14.1	15.5	16.6	17.7	18.1	18.8	19.6
Quintana Roo	3.2	3.2	4.2	4.9	5.5	5.9	6.5	7.7	8.3	9.3	9.4	10.3	11.5	12.5
San Luis Potosí	11.8	11.3	11.2	11.3	11.5	12.2	12.4	13.5	14.3	15.0	15.8	16.7	17.2	18.3
Sinaloa	15.7	14.5	15.4	16.7	17.8	18.9	19.7	21.0	22.8	25.0	26.2	26.3	25.3	26.2
Sonora	15.7	16.3	17.0	18.4	20.1	22.0	22.9	23.9	25.3	27.5	26.3	28.1	29.2	29.9
Tabasco	8.4	9.9	10.1	10.5	12.6	13.5	17.2	15.9	17.3	18.3	20.7	22.0	21.3	22.8
Tamaulipas	20.8	19.9	20.1	20.8	21.8	23.2	26.9	28.0	29.2	31.0	32.1	31.3	31.0	30.9
Tlaxcala	13.5	13.5	13.9	14.2	14.7	14.9	13.5	14.7	15.4	16.5	17.3	18.6	18.9	18.9
Veracruz	10.3	11.2	10.0	9.9	9.2	10.4	10.9	11.2	12.0	12.8	13.7	14.7	15.5	16.1
Yucatán	9.9	9.8	10.2	11.0	11.0	11.6	12.8	14.4	15.9	17.6	18.9	20.2	21.1	22.3
Zacatecas	9.0	8.9	9.4	9.6	10.1	10.5	10.6	10.7	11.5	11.8	13.5	14.2	15.6	16.4
NACIONAL	13.9	14.3	13.8	14.2	14.4	15.2	15.7	16.6	17.5	18.6	19.2	20.0	20.7	21.4

^{1/} Incluye normal licenciatura y licenciatura universitaria y tecnológica. No incluye posgrado.

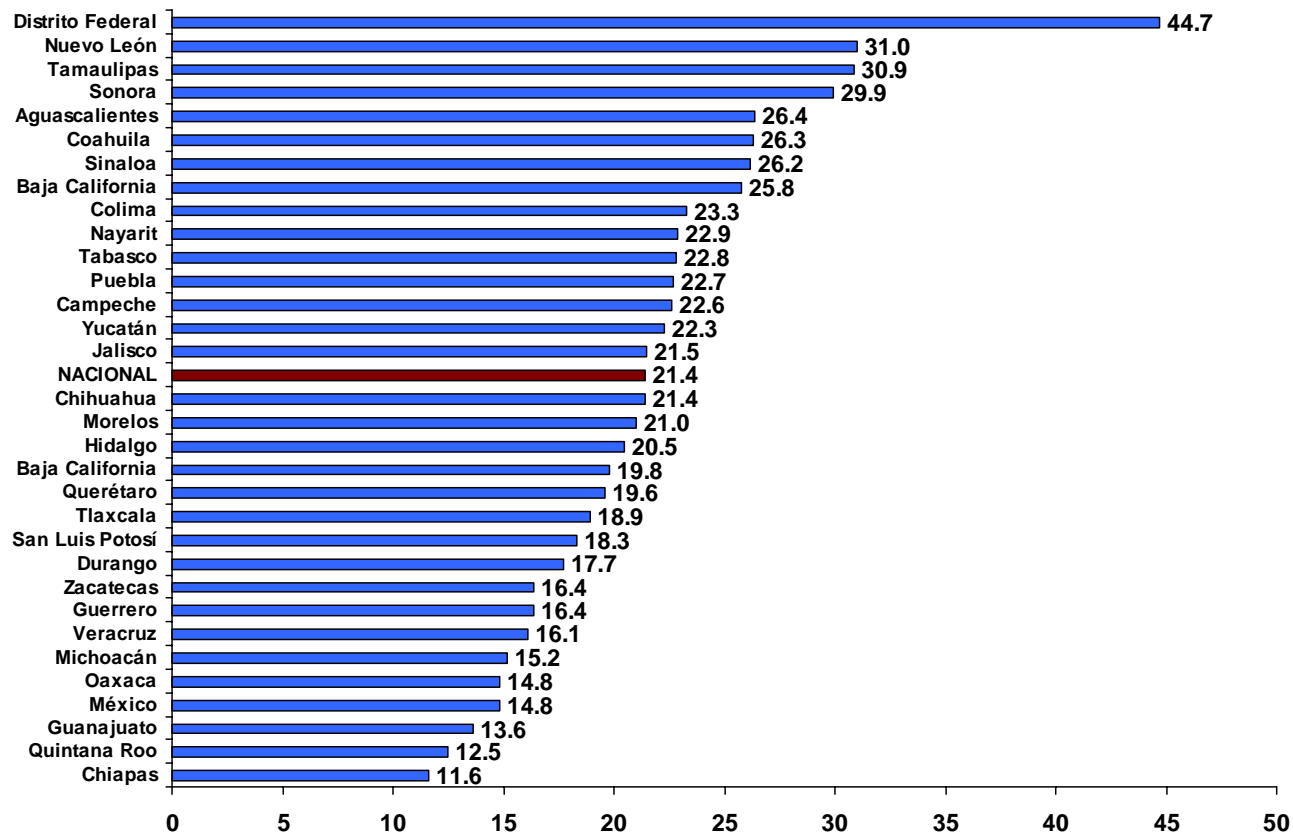
^{2/} Con base en el total de la población de 19 a 23 años de edad.

Fuentes:

- Secretaría de Educación Pública (SEP), Estadísticas Educativas, página web: <http://www.sep.gob.mx>

- Consejo Nacional de Población (CONAPO), Proyecciones de Población 2000-2050, México, 2002.

Gráfico 20
Índice de cobertura de la matrícula de educación superior, por entidad federativa
(población de 19 a 23 años)
 No incluye posgrado.
 Ciclo 2003-2004



Fuente: Secretaría de Educación Pública (SEP), Estadísticas Educativas, página web: <http://www.sep.gob.mx>

Matrícula y cobertura de normal licenciatura

A partir de 1984, los estudios de educación normal dejaron de ser básicos y se elevaron al grado de licenciatura, con lo que se integró este subsistema al sistema de educación superior. Actualmente, las normales ofrecen licenciaturas en educación preescolar, primaria, secundaria, especial y física, así como diversas opciones de posgrado, con una duración de cuatro a seis años. De acuerdo con datos del ciclo 2005-2006, estas escuelas atienden un total de 141 mil 844 alumnos, lo que equivale a 1.4 de la cobertura total en el nivel licenciatura.

La demanda en este nivel está en descenso desde el ciclo 2000-2001. La cobertura más elevada se alcanzó en el ciclo 1999-2000, y en el ciclo siguiente, comenzó a descender (ver tabla 13, y gráficos 21 y 22).

La atención de esta matrícula, en el ciclo 2005-2006 se concentra en 35% en escuelas privadas y 65% en escuelas públicas. Las escuelas privadas habían alcanzado un 40% de atención de esta matrícula en el 2000, pero actualmente también muestran un descenso.

Los estados que muestran una tasa de cobertura mayor que la nacional son: Nayarit, Guerrero, Campeche, Tamaulipas, Aguascalientes, Durango, Morelos, Baja California Sur, Puebla, Hidalgo, Coahuila, Guanajuato, Tlaxcala, Baja California, Nuevo León y Oaxaca, mientras que los que están por debajo del índice son: San Luis Potosí, Yucatán, Jalisco, Sonora, Chihuahua, Distrito Federal, Michoacán, Querétaro, Zacatecas, Chiapas, Colima, Sinaloa, Veracruz, Tabasco, México, Quintana Roo.

Tabla 13
República Mexicana
Cobertura y distribución de la matrícula de normal licenciatura, por fuente de financiamiento
(con base en el total de la población de 19 a 23 años de edad)
1990-2005

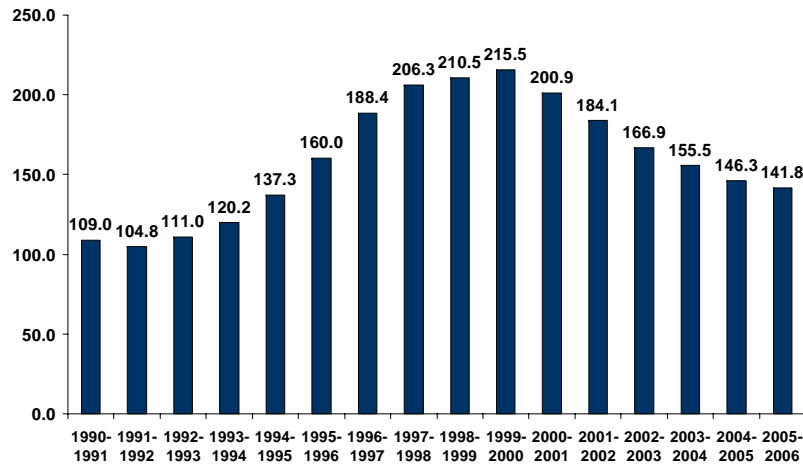
Ciclo escolar	Matrícula total	Población de 19 a 23 años	Cobertura (%)	Distribución por fuente de financiamiento					
				Federal	% Federal	Estatal	% Estatal	Privada	% Privada
1990-1991	108,987	8,704,933	1.3	30,314	27.8	47,236	43.3	31,437	28.8
1991-1992	104,799	8,900,437	1.2	30,017	28.6	46,892	44.7	27,890	26.6
1992-1993	110,975	9,086,048	1.2	6,078	5.5	74,967	67.6	29,930	27.0
1993-1994	120,210	9,260,087	1.3	6,040	5.0	83,669	69.6	30,501	25.4
1994-1995	137,253	9,419,911	1.5	6,316	4.6	96,976	70.7	33,961	24.7
1995-1996	160,036	9,567,250	1.7	6,730	4.2	111,722	69.8	41,584	26.0
1996-1997	188,353	9,691,658	1.9	7,147	3.8	126,264	67.0	54,942	29.2
1997-1998	206,292	9,784,885	2.1	7,730	3.7	135,320	65.6	63,242	30.7
1998-1999	210,544	9,857,020	2.1	7,634	3.6	133,035	63.2	69,875	33.2
1999-2000	215,506	9,920,525	2.2	7,420	3.4	128,456	59.6	79,630	37.0
2000-2001	200,931	9,987,117	2.0	6,982	3.5	113,591	56.5	80,358	40.0
2001-2002	184,100	10,058,510	1.8	6,653	3.6	103,723	56.3	73,724	40.0
2002-2003	166,873	10,128,737	1.6	6,033	3.6	94,945	56.9	65,895	39.5
2003-2004	155,548	10,194,677	1.5	6,410	4.1	89,280	57.4	59,858	38.5
2004-2005	146,308	10,251,107	1.4	6,553	4.5	85,488	58.4	54,267	37.1
2005-2006	141,844	10,301,520	1.4	6,757	4.8	85,272	60.1	49,815	35.1

Fuentes:

- Secretaría de Educación Pública (SEP), Estadísticas Educativas, página web: <http://www.sep.gob.mx>
- Consejo Nacional de Población (CONAPO), Proyecciones de Población 2000-2050, México, 2002.

Gráfico 21

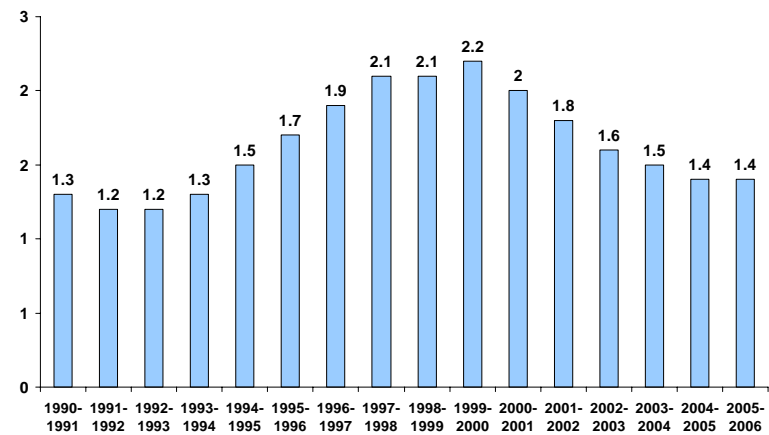
Matrícula de normal licenciatura
Ciclos 1990-1991 a 2005-2006
(miles de alumnos)



Fuente: Secretaría de Educación Pública (SEP), página web: www.sep.gob.mx

Gráfico 22

Índice de cobertura de la matrícula de normal licenciatura
(población de 19 a 23 años)
Ciclos 1990-1991 a 2003-2004



Fuente: Secretaría de Educación Pública (SEP), página web: www.sep.gob.mx

Tabla 14
Matrícula de normal licenciatura, por entidad federativa
1990-1991 a 2003-2004

Entidad	1990/ 1991	1991/ 1992	1992/ 1993	1993/ 1994	1994/ 1995	1995/ 1996	1996/ 1997	1997/ 1998	1998/ 1999	1999/ 2000	2000/ 2001	2001/ 2002	2002/ 2003	2003/ 2004
Aguascalientes	2,276	2,108	1,821	1,652	1,480	1,485	1,833	1,998	2,610	2,974	2,909	3,030	3,148	3,280
Baja California	967	1,023	1,211	3,023	3,750	3,480	4,254	4,966	5,423	5,506	4,910	4,768	4,405	4,394
Baja California Sur	827	877	911	912	841	897	887	853	864	815	916	935	1,026	1,108
Campeche	2,465	2,498	2,320	2,283	2,566	3,097	3,557	4,226	4,476	4,422	3,966	3,555	3,104	2,877
Coahuila	3,175	3,413	2,940	3,533	3,642	4,256	4,552	5,085	4,779	4,772	4,425	4,042	4,406	4,588
Colima	299	326	324	336	338	330	322	315	297	282	262	305	381	468
Chiapas	4,744	4,289	3,945	4,004	4,925	4,617	6,646	6,747	6,099	5,724	5,606	5,336	4,938	4,669
Chihuahua	3,905	3,626	3,642	3,705	4,378	3,628	4,368	4,449	4,340	4,683	3,791	4,248	3,249	3,270
Distrito Federal	7,688	7,527	8,308	7,307	7,533	8,014	8,526	10,316	10,498	10,424	9,978	8,814	8,169	8,560
Durango	4,406	3,856	4,202	4,426	4,302	4,383	4,534	4,874	5,176	5,037	4,908	4,589	4,342	4,618
Guanajuato	4,049	3,329	2,522	2,709	3,136	3,586	4,034	5,513	6,460	8,110	8,872	9,156	10,203	10,203
Guerrero	2,430	2,610	3,112	3,987	5,058	6,466	8,913	9,332	9,785	11,576	12,591	13,325	12,159	13,473
Hidalgo	3,027	3,182	3,493	3,501	3,387	6,164	7,890	9,787	10,298	10,232	7,813	6,113	5,651	4,966
Jalisco	6,347	6,403	7,743	7,522	8,904	11,256	12,905	13,999	14,871	14,914	11,352	10,273	9,166	8,892
México	5,656	5,801	6,283	8,952	12,755	15,705	17,152	18,667	17,354	14,124	10,263	7,372	6,800	7,338
Michoacán	3,773	3,152	3,402	3,323	3,692	4,327	4,742	4,780	4,733	4,995	4,848	4,625	4,991	4,822
Morelos	2,546	2,241	2,232	2,025	2,419	2,918	3,544	4,297	4,978	5,690	5,637	5,584	4,828	4,430
Nayarit	4,380	4,164	4,918	5,390	6,206	7,151	9,200	11,248	12,093	13,895	11,905	11,093	8,996	5,340
Nuevo León	4,904	4,483	4,820	5,027	5,561	6,784	8,444	9,634	9,844	9,808	9,458	8,361	6,877	6,313
Oaxaca	1,878	2,086	2,942	3,534	4,459	5,201	5,456	5,208	5,028	4,486	5,860	6,081	6,071	6,070
Puebla	8,609	8,418	9,267	10,261	10,806	11,766	13,001	13,885	14,011	13,991	14,840	14,250	13,763	12,455
Querétaro	2,121	2,103	1,789	1,703	1,936	2,505	2,696	2,891	2,780	2,337	2,098	1,814	1,671	1,671
Quintana Roo	471	469	507	589	715	813	896	914	860	841	751	785	641	564
San Luis Potosí	1,100	1,078	1,150	1,242	1,541	2,302	3,063	4,569	4,789	4,805	4,385	3,953	3,334	3,208
Sinaloa	1,649	1,614	1,528	2,117	2,000	2,620	3,154	3,070	3,261	3,080	2,779	2,422	1,950	1,844
Sonora	1,352	1,400	1,961	2,490	2,989	3,919	4,001	4,304	4,717	4,695	4,331	4,038	3,248	2,755
Tabasco	1,988	2,103	2,489	3,045	3,343	3,275	2,675	1,984	1,456	1,234	1,270	1,202	1,163	1,301
Tamaulipas	13,563	11,630	12,483	13,205	14,608	17,819	23,841	23,034	23,208	26,353	25,533	20,883	15,821	10,910
Tlaxcala	965	1,045	1,079	1,011	1,064	1,268	1,203	1,376	1,473	1,547	1,723	1,926	2,040	2,057
Veracruz	3,953	4,437	4,112	3,430	4,383	4,860	5,392	5,939	5,286	5,601	5,986	5,629	5,628	5,179
Yucatán	1,807	1,920	1,875	2,114	2,588	3,099	4,419	5,520	6,178	6,212	5,015	3,793	2,901	2,424
Zacatecas	1,667	1,588	1,644	1,852	1,948	2,045	2,253	2,512	2,519	2,341	1,950	1,800	1,803	1,501
NACIONAL	108,987	104,799	110,975	120,210	137,253	160,036	188,353	206,292	210,544	215,506	200,931	184,100	166,873	155,548

Fuente: Secretaría de Educación Pública (SEP), Estadísticas Educativas, pagina web: <http://www.sep.gob.mx>

Tabla 15
Cobertura de normal licenciatura, por entidad federativa ^{1/}
(porcentajes)
Ciclos: 1990-1991 a 2003-2004

Entidad	1990/ 1991	1991/ 1992	1992/ 1993	1993/ 1994	1994/ 1995	1995/ 1996	1996/ 1997	1997/ 1998	1998/ 1999	1999/ 2000	2000/ 2001	2001/ 2002	2002/ 2003	2003/ 2004
Aguascalientes	2.9	2.6	2.2	2.0	1.7	1.7	2.1	2.2	2.8	3.2	3.1	3.2	3.2	3.3
Baja California	0.5	0.5	0.6	1.4	1.7	1.5	1.8	2.1	2.3	2.2	2.0	1.9	1.7	1.6
Baja California Sur	2.4	2.5	2.5	2.4	2.2	2.3	2.2	2.1	2.1	1.9	2.1	2.1	2.3	2.4
Campeche	4.4	4.3	3.9	3.7	4.1	4.8	5.3	6.2	6.5	6.3	5.6	4.9	4.2	3.8
Chiapas	1.5	1.3	1.2	1.1	1.4	1.2	1.7	1.6	1.5	1.4	1.3	1.2	1.1	1.0
Chihuahua	1.5	1.3	1.3	1.3	1.5	1.2	1.5	1.6	1.5	1.6	1.3	1.4	1.1	1.1
Coahuila	1.5	1.6	1.4	1.6	1.6	1.9	2.0	2.2	2.1	2.0	1.9	1.7	1.9	2.0
Colima	0.6	0.7	0.7	0.7	0.7	0.6	0.6	0.6	0.6	0.5	0.5	0.5	0.7	0.8
Distrito Federal	0.8	0.8	0.9	0.8	0.8	0.9	0.9	1.2	1.2	1.2	1.2	1.1	1	1.1
Durango	3.3	2.8	3.0	3.1	3.0	3.0	3.1	3.2	3.4	3.3	3.2	3.0	2.8	3.0
Guanajuato	1.0	0.8	0.6	0.6	0.7	0.8	0.8	1.1	1.3	1.6	1.8	1.8	2	2.0
Guerrero	0.9	1.0	1.1	1.4	1.8	2.2	3.0	3.1	3.3	3.9	4.2	4.3	3.9	4.3
Hidalgo	1.6	1.7	1.8	1.8	1.7	3.0	3.7	4.6	4.8	4.7	3.6	2.8	2.5	2.2
Jalisco	1.1	1.1	1.3	1.3	1.5	1.8	2.1	2.2	2.3	2.3	1.8	1.6	1.4	1.3
México	0.5	0.5	0.5	0.7	1.0	1.2	1.3	1.4	1.3	1.0	0.7	0.5	0.5	0.5
Michoacán	1.1	0.9	0.9	0.9	1.0	1.1	1.2	1.1	1.1	1.2	1.1	1.1	1.2	1.1
Morelos	1.8	1.6	1.5	1.4	1.6	1.9	2.3	2.8	3.2	3.7	3.6	3.5	3	2.8
Nayarit	5.3	4.9	5.7	6.2	7.0	8.0	9.9	11.7	12.5	14.4	12.3	11.4	9.2	5.4
Nuevo León	1.3	1.2	1.3	1.3	1.4	1.7	2.2	2.5	2.6	2.5	2.4	2.1	1.8	1.6
Oaxaca	0.7	0.8	1.0	1.2	1.5	1.7	1.7	1.5	1.5	1.3	1.7	1.7	1.7	1.6
Puebla	2.1	2.0	2.1	2.3	2.4	2.5	2.7	2.8	2.8	2.8	2.9	2.7	2.6	2.3
Querétaro	1.9	1.8	1.5	1.3	1.5	1.9	1.9	2.0	1.9	1.6	1.4	1.2	1.1	1.1
Quintana Roo	0.7	0.7	0.7	0.8	0.9	1.0	1.1	1.1	1.0	0.9	0.8	0.8	0.6	0.5
San Luis Potosí	0.6	0.6	0.6	0.6	0.7	1.1	1.4	2.1	2.2	2.2	2.0	1.8	1.5	1.4
Sinaloa	0.7	0.6	0.6	0.8	0.8	1.0	1.2	1.1	1.2	1.1	1.0	0.9	0.7	0.7
Sonora	0.7	0.7	1.0	1.2	1.4	1.8	1.9	2.0	2.1	2.1	1.9	1.8	1.5	1.2
Tabasco	1.2	1.3	1.4	1.7	1.8	1.7	1.4	1.0	0.7	0.6	0.6	0.6	0.6	0.6
Tamaulipas	5.4	4.5	4.8	4.9	5.4	6.5	8.7	8.5	8.4	9.4	9.1	7.4	5.6	3.8
Tlaxcala	1.2	1.3	1.3	1.2	1.2	1.4	1.3	1.4	1.5	1.5	1.7	1.9	1.9	1.9
Veracruz	0.6	0.7	0.6	0.5	0.7	0.7	0.8	0.9	0.8	0.8	0.9	0.8	0.8	0.7
Yucatán	1.3	1.4	1.3	1.4	1.7	2.0	2.7	3.3	3.7	3.7	3.0	2.2	1.7	1.4
Zacatecas	1.3	1.2	1.3	1.4	1.5	1.5	1.6	1.7	1.8	1.6	1.4	1.3	1.3	1.1
NACIONAL	1.3	1.2	1.2	1.3	1.5	1.7	1.9	2.1	2.1	2.2	2.0	1.8	1.6	1.5

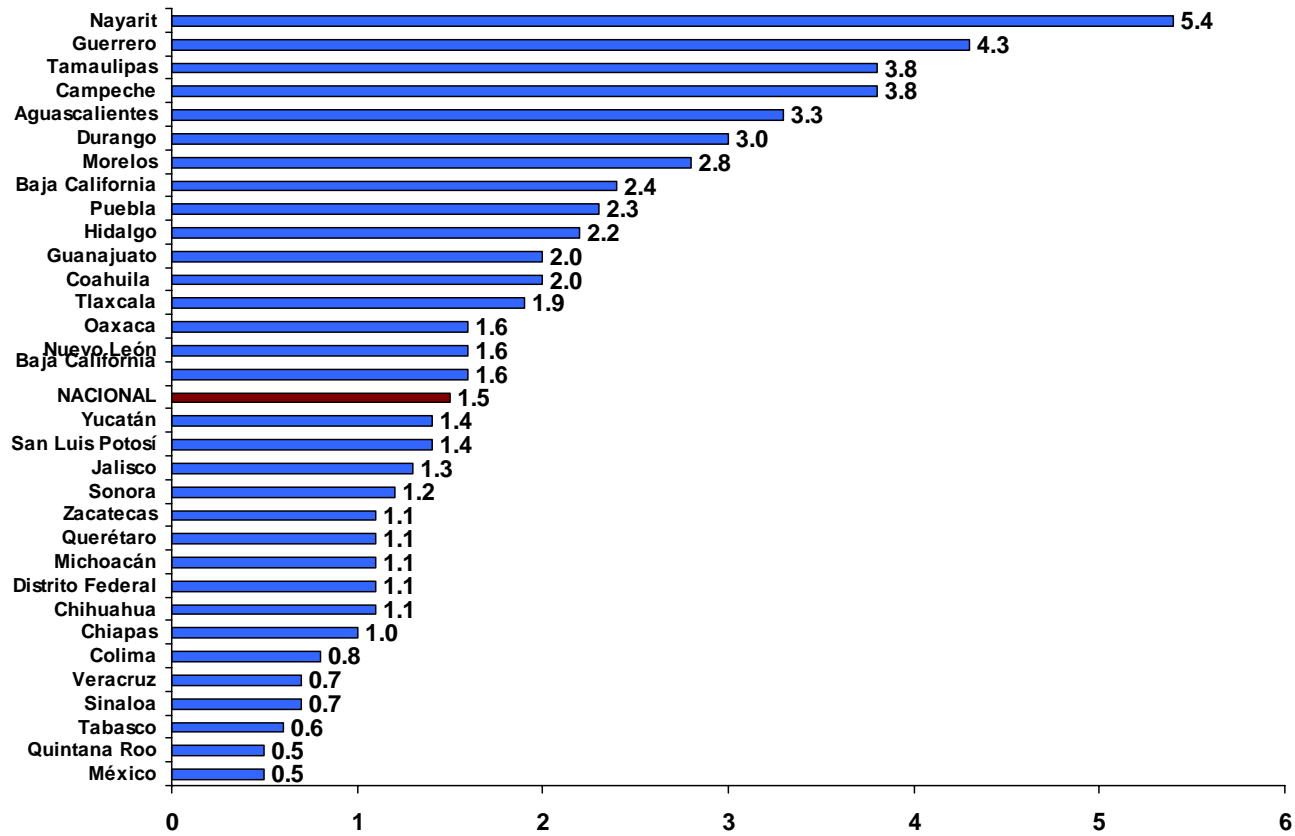
^{1/} Con base en el total de la población de 19 a 23 años de edad.

Fuentes:

- Secretaría de Educación Pública (SEP), Estadísticas Educativas, pagina web: <http://www.sep.gob.mx>

- Consejo Nacional de Población (CONAPO), Proyecciones de Población 2000-2050, México, 2002.

Gráfico 23
Índice de cobertura de la matrícula de normal licenciatura, por entidad federativa
(población de 19 a 23 años).
 Ciclo 2005-2006



Fuente: Secretaría de Educación Pública (SEP), Estadísticas Educativas, página web: <http://www.sep.gob.mx>

Matrícula y cobertura de licenciatura universitaria y tecnológica

En la tabla 16 observamos que de 1990 a 2005 la tasa de cobertura de licenciatura universitaria y tecnológica pasó de 12.6% a 20.8%. Esto significa que para este nivel uno de cada cinco jóvenes en edad de estudiar se encuentra matriculado.

Las escuelas privadas atienden el 31% de la matrícula de este nivel, mientras que las escuelas públicas federales, estatales y autónomas, atienden el 69%. De 1990 a 2005, las instituciones triplicaron su capacidad para atender esta matrícula, pues en 1990 contaban con 198 mil alumnos matriculados, en tanto que en 2005 registran de 677 mil alumnos.

Según cifras reportadas por la Secretaría de Educación Pública en el ciclo 2003-2004, los estados que atendieron mayor matrícula fueron: Distrito Federal, 351 mil alumnos; Estado de México, 200 mil alumnos; Jalisco, 133 mil alumnos; Nuevo León, 113 mil alumnos; y Puebla, 109 mil alumnos. El caso del Estado de México, si bien muestra una de las más altas matrículas, presenta un índice de cobertura de 14.3%, esto es, semejante al de Durango y Michoacán (ver tabla 17).

Los estados que mostraron los índices de cobertura más elevados en el ciclo 2003-2004 fueron el Distrito Federal, con 43.6%; Nuevo León, 29.4%; Sonora, 28.7%; Tamaulipas, 27.1%; y, Sinaloa, 25.6%. Por otro lado, los de menor cobertura son Chiapas, 10.6%; Guanajuato, 11.6%; Quintana Roo, 12.0%; Guerrero, 12.1%; y, Oaxaca, 13.2% (ver tabla 17 y gráfico 26).

Tabla 16
República Mexicana
Cobertura y distribución de la matrícula de licenciatura universitaria y tecnológica, por fuente de financiamiento
(con base en el total de la población de 19 a 23 años de edad)
1990-2005

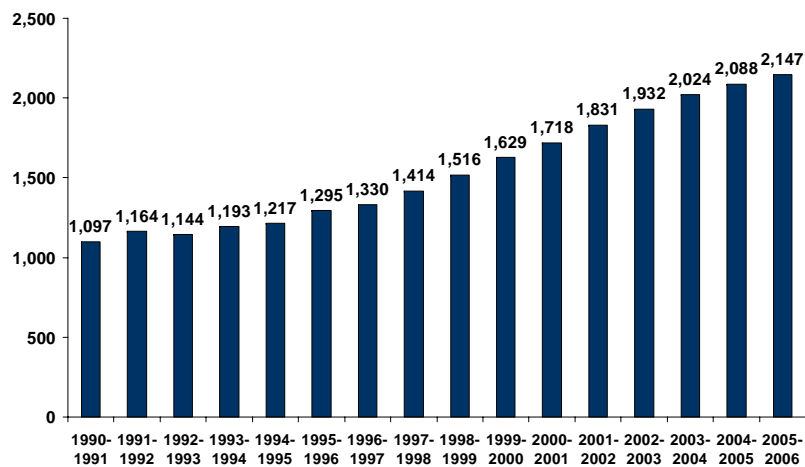
Ciclo escolar	Matrícula total	Población de 19 a 23 años	Cobertura (%)	Distribución por fuente de financiamiento							
				Federal	% Federal	Estatal	% Estatal	Privada	% Privada	Autónoma	% Autónoma
1990-1991	1,097,141	8,704,933	12.6	180,416	16.4	143,797	13.1	198,207	18.1	574,721.0	52.4
1991-1992	1,163,977	8,900,437	13.1	195,372	16.8	156,887	13.5	215,969	18.6	595,749.0	51.2
1992-1993	1,144,177	9,086,048	12.6	197,737	17.3	152,617	13.3	234,362	20.5	559,461.0	48.9
1993-1994	1,192,692	9,260,087	12.9	210,799	17.7	153,461	12.9	250,061	21.0	578,371.0	48.5
1994-1995	1,217,173	9,419,911	12.9	219,812	18.1	134,987	11.1	267,977	22.0	594,397.0	48.8
1995-1996	1,295,046	9,567,250	13.5	237,683	18.4	144,745	11.2	298,269	23.0	614,349.0	47.4
1996-1997	1,329,668	9,691,658	13.7	251,185	18.9	126,350	9.5	319,216	24.0	632,917.0	47.6
1997-1998	1,414,043	9,784,885	14.5	263,521	18.6	142,009	10.0	357,781	25.3	650,732.0	46.0
1998-1999	1,516,093	9,857,020	15.4	278,954	18.4	62,907	4.1	411,673	27.2	762,559.0	50.3
1999-2000	1,629,158	9,920,525	16.4	285,984	17.6	81,843	5.0	469,124	28.8	792,207.0	48.6
2000-2001	1,718,017	9,987,117	17.2	296,755	17.3	100,286	5.8	525,058	30.6	795,918.0	46.3
2001-2002	1,830,502	10,058,510	18.2	308,883	16.9	120,844	6.6	577,189	31.5	823,586.0	45.0
2002-2003	1,931,631	10,128,737	19.1	319,362	16.5	149,874	7.8	620,897	32.1	841,498.0	43.6
2003-2004	2,023,514	10,194,677	19.8	329,149	16.3	114,954	5.7	646,064	31.9	861,117.0	42.6
2004-2005	2,087,698	10,251,107	20.4	333,985	16.0	197,290	9.5	662,218	31.7	894,205.0	42.8
2005-2006	2,147,034	10,301,520	20.8	336,278	15.7	216,752	10.1	677,132	31.5	916,872.0	42.7

Fuentes:

- Secretaría de Educación Pública (SEP), Estadísticas Educativas, pagina web: <http://www.sep.gob.mx>
- Consejo Nacional de Población (CONAPO), Proyecciones de Población 2000-2050, México, 2002.

Tabla 24

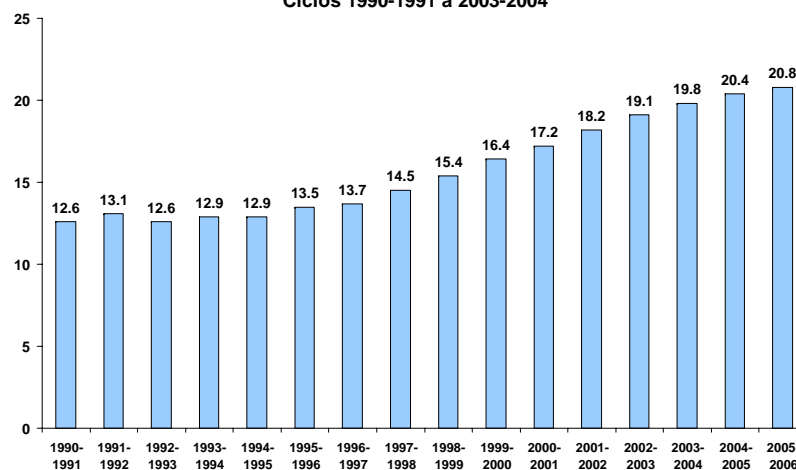
Matrícula de licenciatura universitaria y tecnológica
Ciclos 1990-1991 a 2005-2006
 (miles de alumnos)



Fuente: Secretaría de Educación Pública (SEP), página web: www.sep.gob.mx

Tabla 25

Índice de cobertura de la matrícula de licenciatura universitaria y tecnológica
(población de 19 a 23)
Ciclos 1990-1991 a 2003-2004



Fuente: Secretaría de Educación Pública (SEP), página web: www.sep.gob.mx

Tabla 17
Matrícula de licenciatura universitaria y tecnológica, por entidad federativa
Ciclos: 1990-1991 a 2003-2004

Entidad	1990/ 1991	1991/ 1992	1992/ 1993	1993/ 1994	1994/ 1995	1995/ 1996	1996/ 1997	1997/ 1998	1998/ 1999	1999/ 2000	2000/ 2001	2001/ 2002	2002/ 2003	2003/ 2004
Zacatecas	9,693	9,780	10,566	10,814	11,451	12,077	12,577	12,923	13,977	14,616	17,211	18,320	20,131	21,356
Aguascalientes	7,987	8,425	8,571	9,646	11,189	12,423	13,444	14,560	15,839	16,642	16,992	19,594	21,123	22,706
Baja California	22,342	24,207	24,994	26,840	28,139	30,061	32,388	35,884	38,120	38,651	39,570	43,246	45,263	48,613
Baja California Sur	2,427	2,514	2,947	3,186	3,628	4,067	4,497	5,391	6,057	6,036	6,633	8,800	9,772	10,709
Campeche	5,114	5,241	5,197	6,138	6,650	7,437	7,727	8,690	9,273	10,411	11,237	12,774	13,318	14,136
Chiapas	11,730	13,179	14,907	16,271	18,270	21,024	24,577	26,939	30,233	33,422	37,111	40,774	45,953	47,416
Chihuahua	31,766	35,415	33,285	35,118	35,100	35,135	36,810	40,467	43,996	48,620	52,887	55,787	58,469	62,107
Coahuila	33,770	37,117	37,447	38,328	41,517	41,897	43,702	45,397	48,696	50,699	52,688	54,319	55,214	56,059
Colima	5,796	6,193	6,811	7,317	7,737	8,971	9,855	10,710	11,603	12,254	12,934	12,894	13,028	12,834
Distrito Federal	258,714	281,127	259,636	270,572	273,339	289,704	297,990	315,916	325,214	329,744	336,695	328,536	343,906	351,745
Durango	9,998	10,220	9,931	10,915	11,947	13,610	14,995	16,054	16,891	19,126	20,021	20,731	21,629	22,527
Guanajuato	17,903	18,693	22,513	21,936	22,923	24,389	26,505	29,541	33,961	43,958	49,037	53,388	58,163	58,163
Guerrero	21,005	20,386	23,129	26,137	28,256	32,696	34,631	36,178	35,491	37,327	38,779	39,296	39,794	38,148
Hidalgo	9,007	9,066	9,188	8,984	10,656	12,498	13,976	15,515	19,179	21,409	24,656	28,338	33,200	41,334
Jalisco	103,427	109,837	111,839	107,114	95,346	99,134	75,009	90,196	92,798	102,565	111,903	123,790	129,586	133,432
México	91,079	94,022	96,332	99,011	100,229	108,256	113,410	118,590	135,973	149,939	153,923	176,471	186,562	200,843
Michoacán	25,470	27,857	27,386	27,380	27,899	33,860	35,850	37,510	41,796	45,132	49,219	51,365	58,128	60,070
Morelos	9,194	10,595	11,968	13,295	13,945	15,688	15,891	17,198	18,829	19,734	22,309	25,492	26,736	29,120
Nayarit	6,746	7,251	7,748	8,736	9,369	10,680	11,180	11,180	11,973	12,442	12,564	13,347	15,415	17,186
Nuevo León	76,801	80,038	77,190	82,727	80,835	82,554	85,841	88,037	90,638	94,130	98,445	109,277	113,227	113,535
Oaxaca	16,226	17,413	19,983	21,788	24,429	27,975	31,428	33,194	38,391	40,541	41,827	44,879	45,570	49,848
Puebla	86,387	89,079	73,601	76,688	79,535	76,881	70,585	69,786	73,398	85,671	87,895	95,781	103,973	109,992
Querétaro	11,720	14,121	14,979	16,838	17,172	16,078	16,995	17,287	19,773	22,157	24,397	25,782	27,512	29,282
Quintana Roo	1,737	1,841	2,593	3,193	3,629	4,010	4,535	5,661	6,476	7,678	8,194	9,329	10,980	12,451
San Luis Potosí	21,490	20,991	21,247	21,732	22,244	23,326	23,749	25,021	26,609	28,136	30,562	33,415	35,667	38,646
Sinaloa	36,957	34,540	37,525	40,936	44,401	46,978	49,234	53,284	58,144	64,560	68,215	69,081	67,027	69,537
Sonora	29,245	31,059	32,479	35,485	39,174	42,837	45,185	47,587	50,794	56,489	54,335	58,661	61,953	64,378
Tabasco	11,487	14,406	15,013	15,600	19,733	21,948	30,630	29,909	33,534	35,998	41,230	44,659	43,765	47,158
Tamaulipas	38,926	39,702	40,160	42,411	44,529	45,924	49,773	52,970	57,358	60,333	64,878	67,734	72,497	77,858
Tlaxcala	9,554	9,825	10,549	11,336	12,117	12,441	11,694	13,063	13,793	14,990	15,936	17,308	17,761	18,027
Veracruz	61,802	67,871	61,504	61,850	57,330	65,289	68,730	71,242	77,080	82,446	88,801	96,475	102,483	107,643
Yucatán	11,641	11,966	12,959	14,370	14,455	15,198	16,275	18,163	20,206	23,302	26,933	30,859	33,826	36,745
NACIONAL	1,097,141	1,163,977	1,144,177	1,192,692	1,217,173	1,295,046	1,329,668	1,414,043	1,516,093	1,629,158	1,718,017	1,830,502	1,931,631	2,023,604

Fuente: Secretaría de Educación Pública (SEP), Estadísticas Educativas, pagina web: <http://www.sep.gob.mx>

Tabla 18
Cobertura de licenciatura universitaria y tecnológica, por entidad federativa ^{1/}
(porcentajes)
Ciclos: 1990-1991 a 2003-2004

Entidad	1990/ 1991	1991/ 1992	1992/ 1993	1993/ 1994	1994/ 1995	1995/ 1996	1996/ 1997	1997/ 1998	1998/ 1999	1999/ 2000	2000/ 2001	2001/ 2002	2002/ 2003	2003/ 2004
Zacatecas	7.7	7.6	8.1	8.2	8.6	9.0	9.0	9.0	9.7	10.2	12.1	13.0	14.4	15.3
Yucatán	8.5	8.5	8.9	9.6	9.3	9.6	10.0	11.0	12.2	13.9	15.9	18.0	19.5	20.9
Veracruz	9.7	10.5	9.4	9.3	8.6	9.7	10.1	10.3	11.2	12.0	12.9	13.9	14.7	15.4
Tlaxcala	12.3	12.2	12.6	13.1	13.5	13.5	12.3	13.3	13.9	14.9	15.6	16.7	16.9	16.9
Tamaulipas	15.4	15.4	15.3	15.9	16.4	16.7	18.2	19.5	20.8	21.6	23.0	23.9	25.4	27.1
Tabasco	7.1	8.6	8.7	8.8	10.8	11.7	15.8	15.0	16.6	17.7	20.0	21.4	20.8	22.2
Sonora	15.0	15.6	16.0	17.2	18.7	20.1	21.0	21.9	23.1	25.4	24.3	26.3	27.7	28.7
Sinaloa	15.0	13.8	14.8	15.9	17.1	17.9	18.5	19.9	21.6	23.9	25.1	25.4	24.6	25.6
San Luis Potosí	11.2	10.7	10.6	10.7	10.7	11.1	11.0	11.4	12.1	12.8	13.8	14.9	15.7	16.9
Quintana Roo	2.5	2.6	3.5	4.2	4.6	4.9	5.4	6.6	7.3	8.3	8.6	9.5	10.9	12.0
Querétaro	10.2	11.9	12.2	13.2	13.1	11.9	12.2	12.1	13.6	15.0	16.3	16.9	17.7	18.5
Puebla	20.8	20.9	16.8	17.1	17.4	16.4	14.6	14.0	14.6	16.9	17.1	18.3	19.6	20.4
Oaxaca	6.0	6.3	7.0	7.4	8.1	9.1	9.7	9.8	11.3	11.9	12.1	12.6	12.4	13.2
Nuevo León	21.1	21.6	20.5	21.6	20.8	21.0	22.2	23.2	23.6	24.2	25.2	28.1	29.2	29.4
Nayarit	8.1	8.6	9.0	10.0	10.6	11.9	12.0	11.6	12.4	12.9	13.0	13.7	15.7	17.5
Morelos	6.7	7.5	8.3	9.0	9.2	10.2	10.3	11.2	12.2	12.7	14.3	16.2	16.8	18.2
Michoacán	7.2	7.7	7.4	7.3	7.3	8.7	8.8	8.8	9.8	10.6	11.6	12.1	13.6	14.1
México	8.0	8.0	7.9	7.9	7.8	8.2	8.6	9.0	10.2	11.1	11.2	12.8	13.4	14.3
Jalisco	18.4	19.1	19.1	17.9	15.7	16.0	11.9	14.2	14.5	15.9	17.3	19.0	19.7	20.2
Hidalgo	4.9	4.8	4.7	4.5	5.2	6.0	6.6	7.2	8.9	9.9	11.3	12.8	14.8	18.3
Guerrero	8.0	7.6	8.4	9.3	9.9	11.3	11.7	12.1	11.8	12.5	12.8	12.8	12.8	12.1
Guanajuato	4.3	4.4	5.2	4.9	5.1	5.3	5.6	6.0	6.9	8.9	9.9	10.7	11.6	11.6
Durango	7.4	7.4	7.1	7.7	8.3	9.4	10.1	10.7	11.2	12.7	13.3	13.7	14.2	14.7
Distrito Federal	26.8	29.3	27.1	28.4	29.0	31.0	33.0	36.3	37.6	38.4	39.7	39.5	42	43.6
Colima	12.4	12.9	13.9	14.6	15.1	17.1	18.6	20.0	21.5	22.5	23.5	23.1	23.1	22.5
Coahuila	16.2	17.5	17.3	17.4	18.6	18.5	19.1	19.7	20.9	21.6	22.4	23.3	23.8	24.3
Chihuahua	11.8	12.9	11.9	12.4	12.2	12.0	12.8	14.3	15.3	16.7	18.0	18.8	19.4	20.3
Chiapas	3.7	4.0	4.4	4.6	5.1	5.7	6.3	6.5	7.2	7.9	8.7	9.4	10.4	10.6
Campeche	9.2	9.1	8.7	10.0	10.5	11.4	11.6	12.8	13.5	14.9	15.8	17.6	18	18.8
Baja California Sur	7.0	7.0	8.0	8.4	9.4	10.2	11.1	13.2	14.5	14.1	15.2	19.9	21.7	23.4
Baja California	11.3	11.8	11.8	12.3	12.5	12.9	13.9	15.4	15.9	15.7	15.7	16.8	17.2	18.1
Aguascalientes	10.2	10.5	10.4	11.5	13.0	14.1	15.1	16.1	17.3	17.9	18.1	20.5	21.8	23.0
NACIONAL	12.6	13.1	12.6	12.9	12.9	13.5	13.7	14.5	15.4	16.4	17.2	18.2	19.1	19.8

^{1/} Con base en el total de la población de 19 a 23 años de edad.

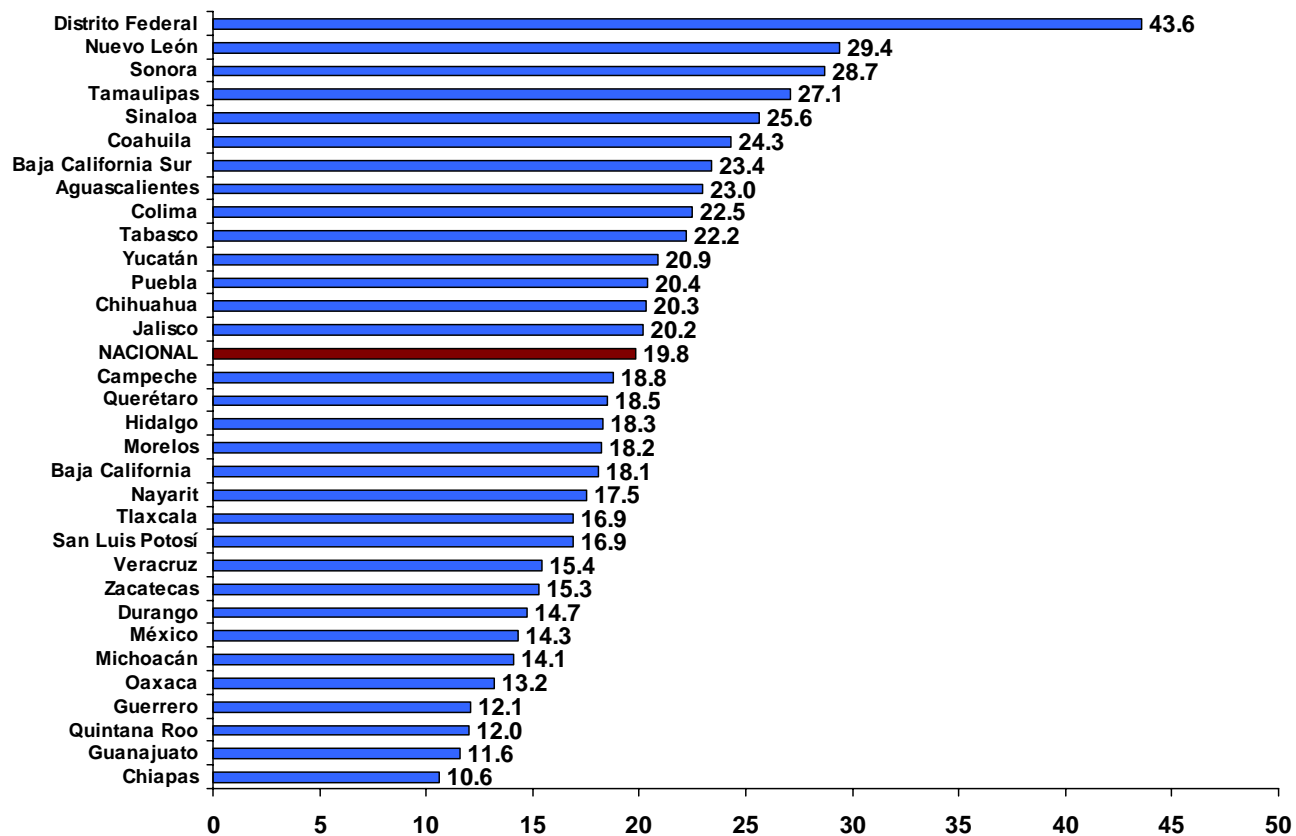
Fuentes:

- Secretaría de Educación Pública (SEP), Estadísticas Educativas, página web: <http://www.sep.gob.mx>

- Consejo Nacional de Población (CONAPO), Proyecciones de Población 2000-2050, México, 2002.

Gráfico 26

**Índice de cobertura de la matrícula de licenciatura universitaria y tecnológica, por entidad federativa (población de 19 a 23 años)
Ciclo 2005-2006**



Fuente: Secretaría de Educación Pública (SEP), Estadísticas Educativas, pagina web: <http://www.sep.gob.mx>

Matrícula y cobertura de posgrado

Como se aprecia en la tabla 19, el posgrado es nivel de educación superior que más ha crecido en los últimos quince años. Los índices de cobertura han registrado un mayor incremento que los otros niveles de educación superior. En 1990 el índice era de 2.9%; para el año 1994 este índice se duplicó a 3.8% y para el año 2004 se volvió a duplicar alcanzando 7.7%.

De esta manera, para el ciclo 2005-2006, la matrícula atendida es de 155 mil alumnos, de los cuales 43% son atendidos por escuelas privadas y el resto, 57%, por escuelas públicas. Cabe mencionar que en este periodo las escuelas y matrícula particular en el nivel posgrado crecieron a mayor ritmo que el que registraron los otros niveles educativos. La matrícula atendida por escuelas privadas entre 1990 y 2005 se multiplicó ocho veces.

Los estados que atendieron mayor matrícula en el nivel posgrado son: Distrito Federal, con 43 mil 209 alumnos; Estado de México, 10 mil 471 alumnos; Puebla, 10 mil 131 alumnos; Nuevo León, 10 mil 35 alumnos; y Jalisco, 9 mil 753 alumnos.

Los estados que mostraron los índices de cobertura más elevados en el ciclo 2003-2004 fueron el Distrito Federal con 26.3%; Nuevo León, 12.7%; Querétaro, 11.5%; Puebla, 10.2%; y Coahuila, 8.9%. Los de menor cobertura son fueron Chiapas con 10.6%; Guanajuato, 11.6%; Quintana Roo, 12.0%; Guerrero, 12.1%; y, Oaxaca, 13.2% (ver tabla 21 y gráfico 29).

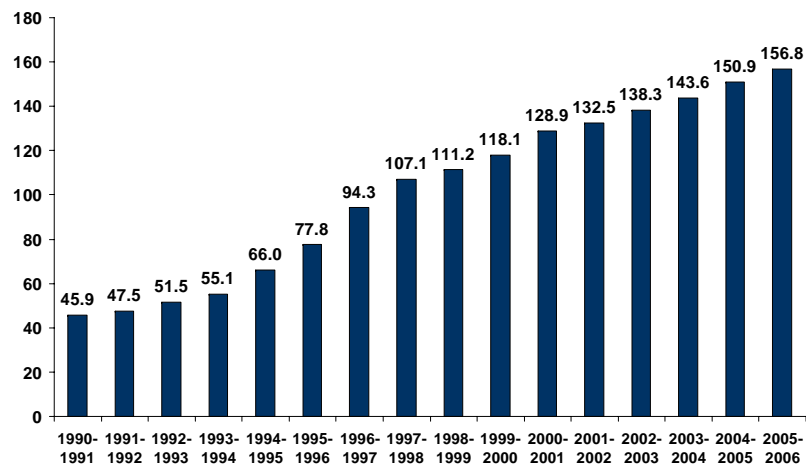
Tabla 19
República Mexicana
Cobertura y distribución de la matrícula posgrado, por fuente de financiamiento
(con base en el total de la población de 24 años de edad)
1990-2005

Ciclo escolar	Matrícula total	Población de 24 años	Cobertura (%)	Distribución por fuente de financiamiento							
				Federal	% Federal	Estatal	% Estatal	Privada	% Privada	Autónoma	% Autónoma
1990-1991	45,899	1,586,948	2.9	5,199	11.3	6,587	14.4	8,909	19.4	25,204.0	54.9
1991-1992	47,539	1,626,061	2.9	5,510	11.6	6,559	13.8	10,320	21.7	25,150.0	52.9
1992-1993	51,469	1,663,608	3.1	5,314	10.3	6,445	12.5	12,141	23.6	27,569.0	53.6
1993-1994	55,125	1,696,767	3.2	6,087	11.0	7,506	13.6	13,462	24.4	28,070.0	50.9
1994-1995	66,035	1,730,157	3.8	7,566	11.5	9,289	14.1	17,697	26.8	31,483.0	47.7
1995-1996	77,764	1,767,862	4.4	8,625	11.1	10,313	13.3	22,785	29.3	36,041.0	46.3
1996-1997	94,297	1,804,459	5.2	10,603	11.2	14,287	15.2	28,745	30.5	40,662.0	43.1
1997-1998	107,149	1,836,091	5.8	11,777	11.0	12,838	12.0	37,537	35.0	44,997.0	42.0
1998-1999	111,247	1,860,902	6.0	11,867	10.7	5,100	4.6	40,658	36.5	53,622.0	48.2
1999-2000	118,099	1,884,269	6.3	13,199	11.2	4,029	3.4	46,989	39.8	53,882.0	45.6
2000-2001	128,947	1,905,422	6.8	17,108	13.3	4,360	3.4	52,406	40.6	55,073.0	42.7
2001-2002	132,473	1,919,585	6.9	18,905	14.3	4,039	3.0	53,496	40.4	56,033.0	42.3
2002-2003	138,287	1,933,200	7.2	20,266	14.7	5,281	3.8	55,435	40.1	57,305.0	41.4
2003-2004	143,629	1,948,154	7.4	19,456	13.5	5,685	4.0	61,219	42.6	57,269.0	39.9
2004-2005	150,852	1,963,368	7.7	18,773	12.4	6,251	4.1	64,231	42.6	61,597.0	40.8
2005-2006	156,750	1,977,164	7.9	18,797	12.0	6,593	4.2	67,448	43.0	63,912.0	40.8

Fuentes:

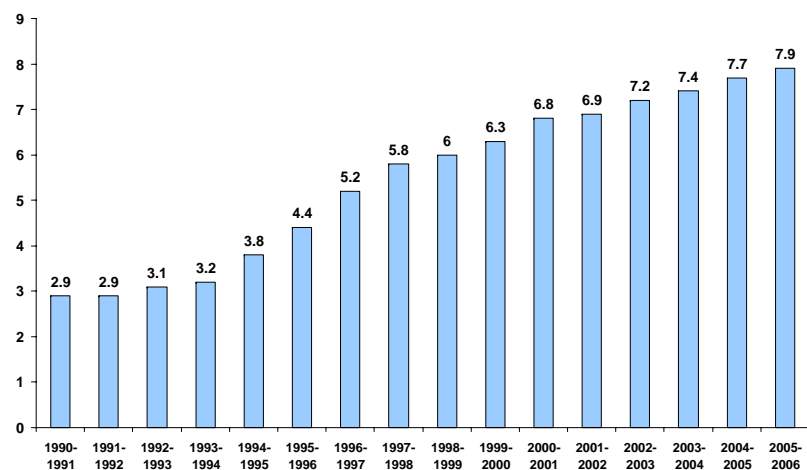
- Secretaría de Educación Pública (SEP), Estadísticas Educativas, pagina web: <http://www.sep.gob.mx>
- Consejo Nacional de Población (CONAPO), Proyecciones de Población 2000-2050, México, 2002.

Gráfico 27
Matrícula de posgrado
Ciclos 1990-1991 a 2005-2006
(miles de alumnos)



Fuente: Secretaría de Educación Pública (SEP), página web: www.sep.gob.mx

Gráfico 28
Índice de cobertura de la matrícula de posgrado
(población de 24 años)
Ciclos 1990-1991 a 2003-2004



Fuente: Secretaría de Educación Pública (SEP), página web: www.sep.gob.mx

Tabla 20
Matrícula de posgrado, por entidad federativa
Ciclos: 1990-1991 a 2003-2004

Entidad	1990/ 1991	1991/ 1992	1992/ 1993	1993/ 1994	1994/ 1995	1995/ 1996	1996/ 1997	1997/ 1998	1998/ 1999	1999/ 2000	2000/ 2001	2001/ 2002	2002/ 2003	2003/ 2004
Aguascalientes	286	304	112	313	324	886	1,193	737	928	1,225	1,114	1,130	1,237	1,573
Baja California	850	1,327	1,309	1,104	1,330	1,419	2,800	3,720	3,691	3,341	3,172	3,219	3,719	3,977
Baja California Sur	161	133	113	129	165	176	230	223	253	256	471	515	629	743
Campeche	138	157	220	175	306	304	440	600	563	538	584	763	989	904
Chiapas	74	86	105	135	559	496	867	1,866	1,744	1,693	2,188	2,282	2,329	1,547
Chihuahua	1,299	1,434	1,186	1,128	1,391	2,268	2,831	2,989	3,270	2,992	3,575	3,800	3,889	4,102
Coahuila	1,291	1,169	1,267	1,640	1,947	2,736	2,604	2,871	2,614	2,917	3,649	3,611	3,787	4,161
Colima	203	210	277	203	219	472	614	647	628	751	618	591	604	639
Distrito Federal	17,884	19,388	20,260	21,465	23,435	26,770	32,370	36,505	37,855	41,510	41,676	43,052	42,813	43,299
Durango	516	320	318	371	463	643	900	973	1,052	937	1,072	1,044	1,280	1,182
Guanajuato	1,232	1,550	2,070	2,115	2,806	2,513	2,897	3,404	3,930	4,708	5,368	5,334	6,087	6,087
Guerrero	189	231	301	376	425	521	577	1,106	1,186	1,460	1,618	1,545	1,492	1,665
Hidalgo	470	77	645	76	127	239	252	342	794	966	1,212	1,725	1,508	1,079
Jalisco	3,069	3,408	2,977	3,405	3,265	4,034	6,168	6,535	8,003	9,362	9,146	9,623	10,437	9,753
México	3,358	2,936	3,724	4,198	4,600	5,260	5,763	6,313	8,200	7,972	9,172	7,946	8,988	10,471
Michoacán	571	607	651	693	913	1,507	1,759	1,711	1,462	1,666	2,121	2,413	2,683	2,958
Morelos	399	742	763	1,063	1,186	1,346	1,496	1,267	1,479	2,000	2,468	2,152	1,975	2,683
Nayarit	375	514	707	1,066	1,728	2,528	1,717	236	273	92	158	254	332	276
Nuevo León	6,722	5,972	6,575	6,060	8,149	7,655	7,604	9,190	9,898	9,657	9,512	9,184	9,349	10,035
Oaxaca	268	350	325	349	422	561	854	669	611	676	613	662	670	942
Puebla	870	1,014	1,888	2,198	3,152	3,692	5,223	7,225	8,312	8,149	9,472	9,002	9,170	10,131
Querétaro	671	772	820	781	837	1,174	1,391	1,629	1,693	1,852	4,434	4,323	3,998	3,464
Quintana Roo	0	0	0	0	0	0	344	565	300	371	323	137	274	271
San Luis Potosí	513	531	553	635	596	720	992	1,292	1,264	1,350	1,307	1,502	1,506	1,645
Sinaloa	425	283	306	356	344	605	1,070	1,095	1,166	1,053	1,787	1,753	2,103	1,981
Sonora	760	764	1,017	1,107	1,092	1,539	1,525	1,299	1,176	1,150	1,337	1,669	2,091	2,692
Tabasco	229	258	316	279	347	386	436	508	601	617	836	1,160	1,280	1,609
Tamaulipas	805	654	519	1,117	1,865	2,399	3,433	5,134	3,122	3,053	3,412	4,445	4,559	4,718
Tlaxcala	383	419	344	302	258	382	565	524	779	754	1,075	1,055	1,044	996
Veracruz	742	626	354	408	1,115	1,244	1,966	2,544	2,094	3,046	3,154	4,052	4,229	4,337
Yucatán	911	1,033	1,104	1,544	2,197	2,751	2,943	2,666	1,479	1,586	1,687	1,843	2,107	2,273
Zacatecas	235	270	343	334	472	538	473	764	827	399	616	687	1,129	1,436
NACIONAL	45,899	47,539	51,469	55,125	66,035	77,764	94,297	107,149	111,247	118,099	128,947	132,473	138,287	143,629

Fuente: Secretaría de Educación Pública (SEP), Estadísticas Educativas, pagina web: <http://www.sep.gob.mx>

Tabla 21
Cobertura de posgrado, por entidad federativa ^{1/}
(porcentajes)
Ciclos: 1990-1991 a 2003-2004

Entidad	1990/ 1991	1991/ 1992	1992/ 1993	1993/ 1994	1994/ 1995	1995/ 1996	1996/ 1997	1997/ 1998	1998/ 1999	1999/ 2000	2000/ 2001	2001/ 2002	2002/ 2003	2003/ 2004
Aguascalientes	2.0	2.1	0.8	2.0	2.1	5.5	7.2	4.4	5.4	7.0	6.3	6.3	6.8	8.5
Baja California	2.2	3.3	3.2	2.6	3.0	3.0	6.0	8.0	7.7	6.7	6.2	6.2	7	7.4
Baja California Sur	2.4	1.9	1.6	1.8	2.2	2.3	2.9	2.7	3.0	2.9	5.3	5.7	6.9	8.1
Campeche	1.4	1.5	2.0	1.6	2.6	2.6	3.6	4.8	4.4	4.1	4.3	5.6	7.1	6.3
Chiapas	0.1	0.1	0.2	0.2	0.9	0.8	1.2	2.5	2.3	2.2	2.8	2.8	2.8	1.8
Chihuahua	2.6	2.8	2.2	2.1	2.5	4.0	5.0	5.4	5.8	5.2	6.1	6.5	6.6	6.9
Coahuila	3.4	3.0	3.2	4.0	4.7	6.4	5.9	6.3	5.6	6.2	7.7	7.6	8.1	8.9
Colima	2.4	2.4	3.1	2.2	2.3	4.9	6.3	6.5	6.2	7.3	5.9	5.6	5.7	5.9
Distrito Federal	9.5	10.3	10.8	11.4	12.5	14.3	17.9	20.8	21.5	23.7	23.9	25.2	25.5	26.3
Durango	2.2	1.3	1.3	1.5	1.8	2.5	3.4	3.6	3.8	3.4	3.8	3.7	4.5	4.2
Guanajuato	1.7	2.1	2.7	2.7	3.5	3.1	3.4	3.8	4.3	5.1	5.8	5.7	6.5	6.4
Guerrero	0.4	0.5	0.6	0.8	0.9	1.0	1.1	2.1	2.3	2.8	3.0	2.8	2.7	3.0
Hidalgo	1.4	0.2	1.9	0.2	0.4	0.6	0.7	0.9	2.0	2.4	3.0	4.3	3.7	2.6
Jalisco	3.0	3.3	2.8	3.2	3.0	3.6	5.3	5.5	6.7	7.8	7.5	7.8	8.4	7.8
México	1.6	1.4	1.6	1.8	1.9	2.1	2.3	2.5	3.2	3.0	3.5	3.0	3.3	3.8
Michoacán	0.9	1.0	1.0	1.1	1.4	2.2	2.4	2.2	1.9	2.1	2.7	3.0	3.4	3.7
Morelos	1.6	2.9	2.9	4.0	4.3	4.8	5.3	4.4	5.1	6.8	8.3	7.2	6.5	8.8
Nayarit	2.6	3.5	4.7	7.0	11.1	16.0	10.3	1.4	1.5	0.5	0.9	1.4	1.8	1.5
Nuevo León	10.0	8.7	9.3	8.3	11.0	10.1	10.0	12.2	12.9	12.4	12.0	11.6	11.8	12.7
Oaxaca	0.6	0.7	0.6	0.7	0.8	1.1	1.6	1.2	1.1	1.2	1.0	1.1	1.1	1.4
Puebla	1.2	1.3	2.4	2.8	3.9	4.5	6.0	8.0	9.1	8.8	10.1	9.4	9.4	10.2
Querétaro	3.2	3.6	3.7	3.4	3.5	4.8	5.4	6.1	6.2	6.7	15.7	14.9	13.5	11.5
Quintana Roo	0.0	0.0	0.0	0.0	0.0	0.0	2.1	3.3	1.7	2.0	1.7	0.7	1.3	1.3
San Luis Potosí	1.5	1.5	1.6	1.8	1.6	1.9	2.6	3.3	3.2	3.4	3.2	3.7	3.7	4.0
Sinaloa	1.0	0.6	0.7	0.8	0.7	1.3	2.2	2.2	2.3	2.1	3.5	3.4	4	3.8
Sonora	2.1	2.1	2.7	2.9	2.8	3.8	3.7	3.0	2.7	2.6	3.0	3.7	4.7	6.0
Tabasco	0.8	0.9	1.0	0.9	1.1	1.1	1.2	1.4	1.6	1.6	2.2	3.0	3.2	4.0
Tamaulipas	1.7	1.4	1.1	2.2	3.6	4.6	6.4	9.3	5.6	5.3	5.9	7.7	7.9	8.2
Tlaxcala	2.7	2.9	2.3	1.9	1.6	2.3	3.3	2.9	4.2	4.0	5.6	5.4	5.3	4.9
Veracruz	0.6	0.5	0.3	0.3	0.9	1.0	1.6	2.1	1.7	2.4	2.5	3.2	3.3	3.4
Yucatán	3.7	4.1	4.2	5.7	7.9	9.6	9.9	8.7	4.8	5.1	5.3	5.7	6.4	6.8
Zacatecas	1.1	1.2	1.5	1.5	2.1	2.3	1.9	2.9	3.1	1.5	2.3	2.6	4.3	5.5
NACIONAL	2.9	2.9	3.1	3.2	3.8	4.4	5.2	5.8	6.0	6.3	6.8	6.9	7.2	7.4

^{1/} Con base en el total de la población de 24 años de edad

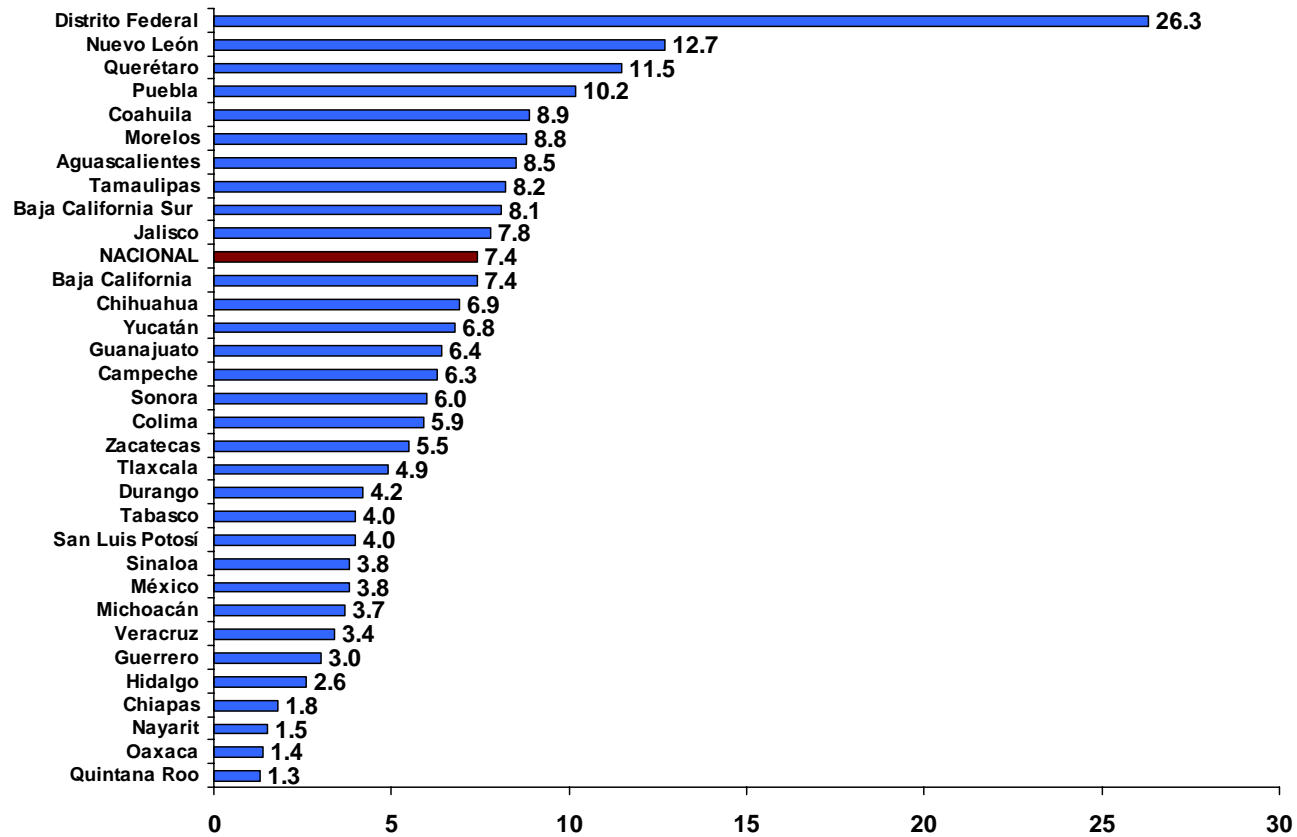
Fuentes:

- Secretaría de Educación Pública (SEP), Estadísticas Educativas, pagina web: <http://www.sep.gob.mx>

- Consejo Nacional de Población (CONAPO), Proyecciones de Población 2000-2050, México, 2002.

Gráfico 29

**Índice de cobertura de la matrícula de posgrado, por entidad federativa
(población de 24 años)
Ciclo 2005-2006**



Fuente: Secretaría de Educación Pública (SEP), Estadísticas Educativas, página web: <http://www.sep.gob.mx>

Matrícula de licenciatura universitaria y tecnológica pública y privada

La tabla 22 muestra la distribución de la matrícula entre escuelas privadas y públicas. Los estados que cuentan con una matrícula que en su mayoría es atendida por escuelas públicas son: Colima con 93.4%; Campeche, con 92.0%; Zacatecas, con 91.3%; Sonora, con 90.0%; y Tlaxcala, con 89.9%.

Los estados con mayor matrícula atendida por instituciones privadas son Guanajuato, con 65.1%; Yucatán, con 48.5%; Puebla, 47.8; y Chiapas, 47.5% (ver gráfico 30).

3. PROSPECTIVA DE LA EDUCACIÓN SUPERIOR AL AÑO 2010

Las proyecciones de población preparadas por el Consejo Nacional de Población (CONAPO), prevén un considerable crecimiento en la demanda de educación superior (19 a 24 años), que no comenzará su descenso hasta después del 2014, año en que alcanzará un máximo de 12 mil 786 millones de personas con edad potencial de cursar la educación superior.

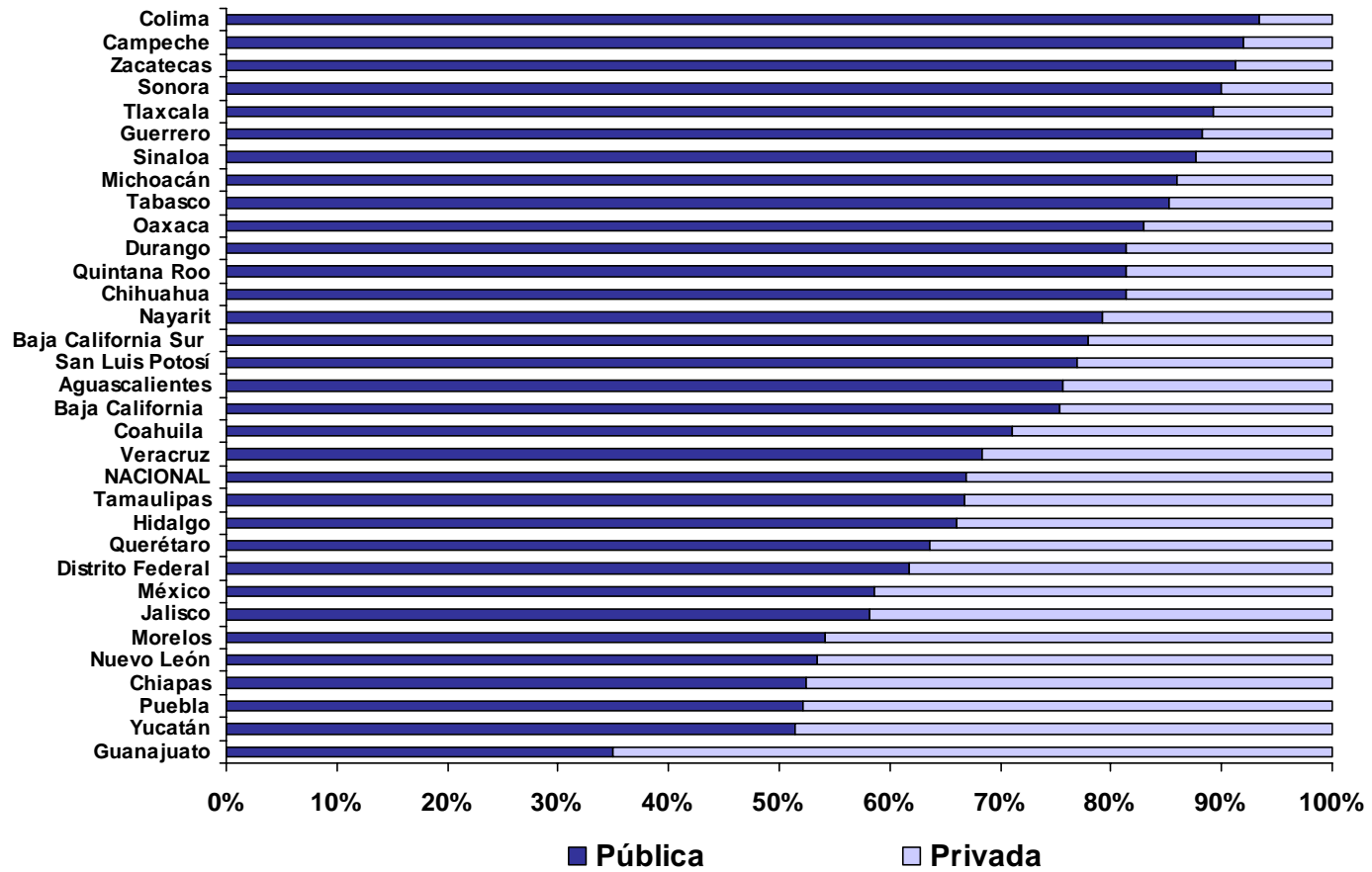
De esta manera, en los próximos cinco años la población que potencialmente demandará educación superior, es decir, la población comprendida en el rango de edad de 19 a 24 años, alcanzará un total de 12 millones 575 personas. Aplicando un modelo de tendencia lineal hemos estimado la matrícula para los próximos cinco años. Así, se estima que para el año 2010 la matrícula será de 2 millones 883 mil alumnos. Un incremento del 17.9% entre 2005 y 2010 podría ser viable, si considera que en el periodo 2000 - 2005 la matrícula creció 19.4%.

Tabla 22
Matrícula y cobertura de licenciatura universitaria y tecnológica, según régimen público y privado y por entidad federativa
2000-2001 a 2003-2004

Entidad	2000-2001							2003-2004						
	Población 2000	Matrícula			Cobertura			Población 2003	Matrícula			Cobertura		
		Pública	Privada	Total	Pública	Privada	Total		Pública	Privada	Total	Pública	Privada	Total
Zacatecas	142,332	16,071	1,140	17,211	11.3	0.8	12.1	139,202	18,746	1,778	20,524	13.5	1.3	14.7
Yucatán	169,352	15,246	11,687	26,933	9.0	6.9	15.9	175,742	18,235	17,206	35,441	10.4	9.8	20.2
Veracruz	689,674	61,265	27,536	88,801	8.9	4.0	12.9	699,762	73,105	33,841	106,946	10.4	4.8	15.3
Tlaxcala	101,853	14,011	1,925	15,936	13.8	1.9	15.6	106,367	15,456	1,872	17,328	14.5	1.8	16.3
Tamaulipas	281,802	44,819	20,059	64,878	15.9	7.1	23.0	287,227	49,795	24,784	74,579	17.3	8.6	26.0
Tabasco	205,710	37,243	3,987	41,230	18.1	1.9	20.0	212,779	38,011	6,558	44,569	17.9	3.1	20.9
Sonora	223,341	49,211	5,124	54,335	22.0	2.3	24.3	224,255	54,228	6,026	60,254	24.2	2.7	26.9
Sinaloa	271,389	61,468	6,747	68,215	22.6	2.5	25.1	271,982	60,887	8,503	69,390	22.4	3.1	25.5
San Luis Potosí	221,424	25,406	5,156	30,562	11.5	2.3	13.8	229,056	29,049	8,684	37,733	12.7	3.8	16.5
Quintana Roo	93,613	6,709	1,485	8,194	7.2	1.6	8.8	102,358	9,132	2,086	11,218	8.9	2.0	11.0
Querétaro	149,968	16,231	8,166	24,397	10.8	5.4	16.3	158,181	15,936	9,107	25,043	10.1	5.8	15.8
Puebla	512,800	46,397	41,498	87,895	9.0	8.1	17.1	539,949	53,178	48,679	101,857	9.8	9.0	18.9
Oaxaca	346,294	36,847	4,980	41,827	10.6	1.4	12.1	376,692	41,375	8,473	49,848	11.0	2.2	13.2
Nuevo León	390,345	56,777	41,668	98,445	14.5	10.7	25.2	386,111	59,783	52,025	111,808	15.5	13.5	29.0
Nayarit	97,015	11,497	1,067	12,564	11.9	1.1	13.0	98,240	12,577	3,310	15,887	12.8	3.4	16.2
Morelos	156,424	13,960	8,349	22,309	8.9	5.3	14.3	159,863	14,923	12,609	27,532	9.3	7.9	17.2
Michoacán	425,537	42,074	7,145	49,219	9.9	1.7	11.6	427,000	51,053	8,358	59,411	12.0	2.0	13.9
México	1,370,069	96,507	57,416	153,923	7.0	4.2	11.2	1,405,069	112,797	79,827	192,624	8.0	5.7	13.7
Jalisco	647,145	62,308	49,595	111,903	9.6	7.7	17.3	660,653	74,624	53,659	128,283	11.3	8.1	19.4
Hidalgo	218,355	17,958	6,698	24,656	8.2	3.1	11.3	226,234	24,388	12,500	36,888	10.8	5.5	16.3
Guerrero	301,999	35,581	3,198	38,779	11.8	1.1	12.8	315,108	32,864	4,338	37,202	10.4	1.4	11.8
Guanajuato	497,416	19,928	29,109	49,037	4.0	5.9	9.9	503,132	19,015	35,417	54,432	3.8	7.0	10.8
Durango	151,080	16,025	3,996	20,021	10.6	2.6	13.3	153,020	18,348	4,179	22,527	12.0	2.7	14.7
Distrito Federal	847,972	216,125	120,570	336,695	25.5	14.2	39.7	806,393	215,226	133,482	348,708	26.7	16.6	43.2
Colima	54,983	12,312	622	12,934	22.4	1.1	23.5	57,082	11,020	775	11,795	19.3	1.4	20.7
Coahuila	234,848	37,535	15,153	52,688	16.0	6.5	22.4	230,636	36,150	14,683	50,833	15.7	6.4	22.0
Chihuahua	294,131	42,650	10,237	52,887	14.5	3.5	18.0	305,490	49,202	11,277	60,479	16.1	3.7	19.8
Chiapas	428,767	20,147	16,964	37,111	4.7	4.0	8.7	447,518	24,285	21,939	46,224	5.4	4.9	10.3
Campeche	71,022	10,650	587	11,237	15.0	0.8	15.8	75,239	12,433	1,079	13,512	16.5	1.4	18.0
Baja California Sur	43,568	4,655	1,978	6,633	10.7	4.5	15.2	45,756	8,343	2,366	10,709	18.2	5.2	23.4
Baja California	251,444	31,670	7,900	39,570	12.6	3.1	15.7	268,384	35,959	11,810	47,769	13.4	4.4	17.8
Aguaascalientes	94,090	13,676	3,316	16,992	14.5	3.5	18.1	98,536	15,097	4,834	19,931	15.3	4.9	20.2
NACIONAL	9,985,762	1,192,959	525,058	1,718,017	11.9	5.3	17.2	10,193,016	1,305,220	646,064	1,951,284	12.8	6.3	19.1

Fuente: Secretaría de Educación Pública (SEP), Estadísticas Educativas, página web: <http://www.sep.gob.mx>

Gráfico 30
Distribución porcentual de la matrícula de licenciatura universitaria y tecnológica, según
régimen público y privado, por entidad federativa
Ciclo 2003-2004



Fuente: Secretaría de Educación Pública (SEP), Estadísticas Educativas, página web: <http://www.sep.gob.mx>

El *Programa Nacional de Educación 2001-2006* estableció como metas a cumplir en el 2006: “Lograr que la matrícula escolarizada de técnico superior universitario y licenciatura represente una tasa de atención de 28% del grupo de edad 19-23 años”; y “atender a 2,800,000 alumnos”. Como indica la tabla 23 esta meta no se alcanzará al final del sexenio. La cobertura actual es de 19.9% y, para conseguir el objetivo, sería necesario que la matrícula diera un salto de casi 9 puntos porcentuales para el 2006.

Si se considera que en el presente año se atiende una matrícula de 2 millones 445 mil alumnos, los espacios que se requieren en los próximos cinco años en educación superior, que se estiman en la tabla 23, serán 438 mil, con lo que se estará atendiendo en el 2010 a 2 millones 883 mil alumnos, una cobertura de 22.9%.

La matrícula de educación superior atendida por escuelas públicas crecerá de un millón 651 mil alumnos en el 2005 a un millón 873 mil alumnos en el 2010, lo que significa un crecimiento del 13.4% y la necesidad de incrementar 222 mil 081 espacios. Por su parte, la matrícula atendida por instituciones privadas, pasará de 794 mil alumnos a un millón 10 mil alumnos, lo que significará un crecimiento del 27.2% y la creación de 46 mil 265 espacios (ver tabla 24).

La cobertura privada en el 2010 sería 8.0% y la cobertura de las escuelas públicas 14.9%, lo que nos arrojaría una cobertura total de 22.9% (ver tabla 24). La distribución porcentual de la matrícula para el 2010 sería de 65% atendida por instituciones públicas y 35% por escuelas privadas (ver gráfico 32).

Finalmente, la tabla 25 y el gráfico 33 muestran cuáles serán los incrementos en la matrícula proyectados al 2010 por cada una de las entidades federativas, así como los cambios que irán ocurriendo en la cobertura.

Tabla 23

Matrícula total de educación superior de 1990 a 2005 y estimación para los años de 2006-2010 ^{1/}

Año	Matrícula	Población de 19 a 24 años de edad	Tasa de cobertura
1990	1,252,027	10,291,881	12.2
1991	1,316,315	10,526,498	12.5
1992	1,306,621	10,749,656	12.2
1993	1,368,027	10,956,854	12.5
1994	1,420,461	11,150,068	12.7
1995	1,532,846	11,335,112	13.5
1996	1,612,318	11,496,117	14.0
1997	1,727,484	11,620,976	14.9
1998	1,837,884	11,717,922	15.7
1999	1,962,763	11,804,794	16.6
2000	2,047,895	11,892,539	17.2
2001	2,147,075	11,978,095	17.9
2002	2,236,791	12,061,937	18.5
2003	2,322,781	12,142,831	19.1
2004	2,384,858	12,214,475	19.5
2005	2,445,628	12,278,684	19.9
Estimaciones ^{1/}			
2006	2,533,297	12,341,504	20.5
2007	2,620,966	12,399,366	21.1
2008	2,708,635	12,453,302	21.8
2009	2,796,304	12,507,897	22.4
2010	2,883,974	12,575,025	22.9

^{1/} Estimación lineal de la matrícula calculada con base en el comportamiento de la matrícula total de educación superior de 1990 a 2005.

Fuentes:

- Secretaría de Educación Pública (SEP), Estadísticas Educativas, pagina web: <http://www.sep.gob.mx>

- Consejo Nacional de Población (CONAPO), Proyecciones de Población 2000-2050, México, 2002.

Gráfico 31

Matrícula total de educación superior de 1990 a 2000 y estimaciones para los años 2006-2010 ^{1/}
(miles de alumnos)



^{1/} Estimación lineal de la matrícula calculada con base al comportamiento de la matrícula total de educación superior de 1990 a 2005

Fuentes:

- Secretaría de Educación Pública (SEP), Estadísticas Educativas, pagina web: <http://www.sep.gob.mx>

- Consejo Nacional de Población (CONAPO), Proyecciones de Población 2000-2050, México, 2002

Tabla 24
Matrícula total de educación superior de 1990 a 2005 y estimación para los años de 2006-2010, según régimen público y privado ^{1/}

Año	Pública	Privada	Pública (%)	Privada (%)	Total	Población de 19 a 24 años de edad ^{2/}	Cobertura pública	Cobertura privada	Cobertura total
1,990	1,013,474	238,553	80.9	19.1	1,252,027	10,291,881	9.8	2.3	12.2
1,991	1,062,136	254,179	80.7	19.3	1,316,315	10,526,498	10.1	2.4	12.5
1,992	1,030,188	276,433	78.8	21.2	1,306,621	10,749,656	9.6	2.6	12.2
1,993	1,074,003	294,024	78.5	21.5	1,368,027	10,956,854	9.8	2.7	12.5
1,994	1,100,826	319,635	77.5	22.5	1,420,461	11,150,068	9.9	2.9	12.7
1,995	1,170,208	362,638	76.3	23.7	1,532,846	11,335,112	10.3	3.2	13.5
1,996	1,209,415	402,903	75.0	25.0	1,612,318	11,496,117	10.5	3.5	14.0
1,997	1,268,924	458,560	73.5	26.5	1,727,484	11,620,976	10.9	3.9	14.9
1,998	1,315,678	522,206	71.6	28.4	1,837,884	11,717,922	11.2	4.5	15.7
1,999	1,367,020	595,743	69.6	30.4	1,962,763	11,804,794	11.6	5.0	16.6
2,000	1,390,073	657,822	67.9	32.1	2,047,895	11,892,539	11.7	5.5	17.2
2,001	1,442,666	704,409	67.2	32.8	2,147,075	11,978,095	12.0	5.9	17.9
2,002	1,494,564	742,227	66.8	33.2	2,236,791	12,061,937	12.4	6.2	18.5
2,003	1,556,885	765,896	67.0	33.0	2,322,781	12,142,831	12.8	6.3	19.1
2,004	1,604,142	780,716	67.3	32.7	2,384,858	12,214,475	13.1	6.4	19.5
2,005	1,651,233	794,395	67.5	32.5	2,445,628	12,278,684	13.4	6.5	19.9
Estimaciones ^{1/}									
2,006	1,651,233	794,395	67.5	32.5	2,445,628	12,341,504	13.4	6.4	19.8
2,007	1,651,233	794,395	67.5	32.5	2,445,628	12,399,366	13.3	6.4	19.7
2,008	1,651,233	794,395	67.5	32.5	2,445,628	12,453,302	13.3	6.4	19.6
2,009	1,651,233	794,395	67.5	32.5	2,445,628	12,507,897	13.2	6.4	19.6
2,010	1,651,233	794,395	67.5	32.5	2,445,628	12,575,025	13.1	6.3	19.4

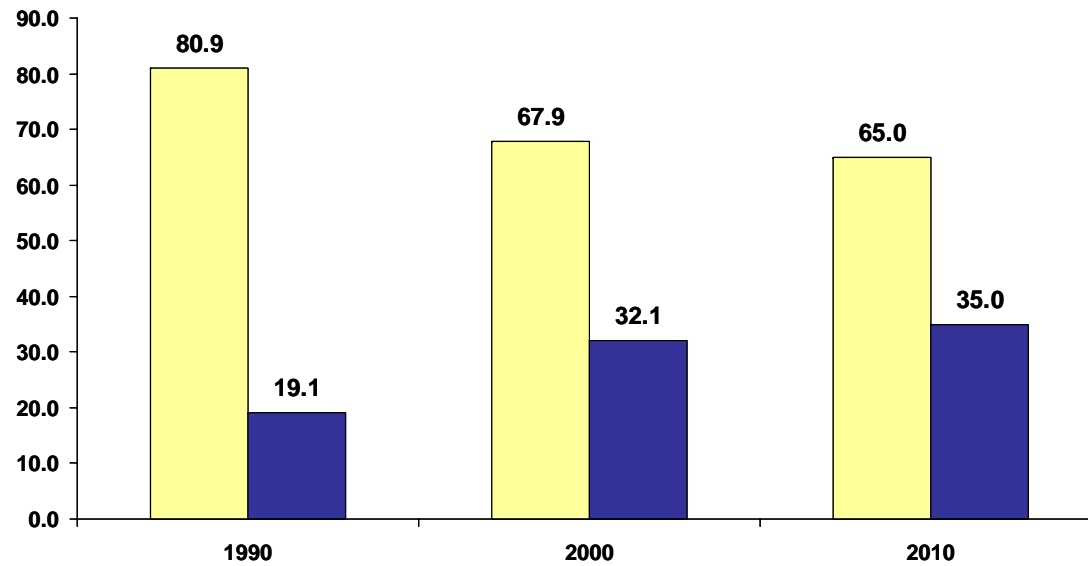
^{1/} Estimación lineal de la matrícula calculada con base en el comportamiento de la matrícula total de educación superior de 1990 a 2005

Fuentes:

- Secretaría de Educación Pública (SEP), Estadísticas Educativas, pagina web: <http://www.sep.gob.mx>
- Consejo Nacional de Población (CONAPO), Proyecciones de Población 2000-2050, México, 2002.

Gráfico 32

Evolución de la matrícula como porcentaje de pública y privada, con estimación al 2010 ^{1/}



^{1/} Estimación lineal de la matrícula calculada con base en el comportamiento de la matrícula total de educación superior de 1990 a 2005

Fuentes:

- Secretaría de Educación Pública (SEP), Estadísticas Educativas, pagina web: <http://www.sep.gob.mx>
- Consejo Nacional de Población (CONAPO), Proyecciones de Población 200-2050, México, 2002

Tabla 25

Estimaciones de la Matrícula de Educación Superior para los años de 2006-2010, por entidad federativa ^{1/}

Entidad	2006			2007			2008			2009			2010		
	Matrícula estimada	Población de 19 a 24 años	Cobertura estimada	Matrícula estimada	Población de 19 a 24 años	Cobertura estimada	Matrícula estimada	Población de 19 a 24 años	Cobertura estimada	Matrícula estimada	Población de 19 a 24 años	Cobertura estimada	Matrícula estimada	Población de 19 a 24 años	Cobertura estimada
Aguascalientes	31,028	122,639	25.3	32,427	124,552	26.0	33,827	126,433	26.8	35,226	128,297	27.5	36,626	130,290	28.1
Baja California	65,946	344,829	19.1	68,540	352,996	19.4	71,134	361,366	19.7	73,728	370,008	19.9	76,322	379,331	20.1
Baja California Sur	16,887	58,122	29.1	17,696	59,278	29.9	18,506	60,438	30.6	19,315	61,597	31.4	20,125	62,819	32.0
Campeche	20,405	93,778	21.8	21,283	94,980	22.4	22,162	96,050	23.1	23,041	97,040	23.7	23,920	98,060	24.4
Coahuila	72,091	277,501	26.0	74,189	279,281	26.6	76,287	281,762	27.1	78,384	284,850	27.5	80,482	288,700	27.9
Colima	14,945	69,742	21.4	15,547	70,182	22.2	16,148	70,500	22.9	16,749	70,734	23.7	17,351	70,949	24.5
Chiapas	62,483	553,530	11.3	65,610	561,345	11.7	68,738	569,082	12.1	71,866	576,565	12.5	74,993	584,354	12.8
Chihuahua	79,618	382,667	20.8	82,411	389,348	21.2	85,204	396,173	21.5	87,997	403,138	21.8	90,790	410,500	22.1
Distrito Federal	393,643	933,108	42.2	402,122	923,283	43.6	410,601	914,425	44.9	419,080	906,682	46.2	427,559	900,659	47.5
Durango	31,233	181,637	17.2	32,397	181,268	17.9	33,560	180,785	18.6	34,724	180,199	19.3	35,887	179,647	20.0
Guanajuato	91,655	600,709	15.3	96,320	601,094	16.0	100,986	601,372	16.8	105,652	601,889	17.6	110,317	603,328	18.3
Guerrero	54,467	382,193	14.3	56,738	384,765	14.7	59,009	386,792	15.3	61,280	388,499	15.8	63,551	390,400	16.3
Hidalgo	57,551	275,505	20.9	60,522	277,558	21.8	63,492	279,178	22.7	66,463	280,425	23.7	69,433	281,513	24.7
Jalisco	154,207	794,563	19.4	157,211	795,901	19.8	160,216	796,780	20.1	163,220	797,479	20.5	166,224	798,544	20.8
México	260,869	1,713,804	15.2	271,022	1,724,855	15.7	281,175	1,735,060	16.2	291,327	1,744,833	16.7	301,480	1,755,667	17.2
Michoacán	80,742	509,615	15.8	84,092	510,456	16.5	87,441	510,665	17.1	90,790	510,083	17.8	94,139	509,114	18.5
Morelos	35,413	193,758	18.3	37,128	194,821	19.1	38,844	195,821	19.8	40,559	196,835	20.6	42,275	198,031	21.3
Nayarit	22,707	116,427	19.5	23,519	116,028	20.3	24,331	115,523	21.1	25,142	114,951	21.9	25,954	114,443	22.7
Nuevo León	135,683	461,419	29.4	139,084	461,699	30.1	142,486	462,843	30.8	145,887	465,076	31.4	149,289	468,833	31.8
Oaxaca	62,663	459,728	13.6	65,552	460,915	14.2	68,441	460,685	14.9	71,330	459,891	15.5	74,219	459,388	16.2
Puebla	148,846	666,796	22.3	152,465	674,368	22.6	156,083	680,871	22.9	159,702	686,475	23.3	163,321	691,999	23.6
Querétaro	39,157	196,947	19.9	40,721	199,623	20.4	42,284	202,156	20.9	43,847	204,603	21.4	45,411	207,135	21.9
Quintana Roo	16,764	137,446	12.2	17,682	141,947	12.5	18,599	146,531	12.7	19,516	151,192	12.9	20,434	156,013	13.1
San Luis Potosí	53,426	277,727	19.2	55,339	279,498	19.8	57,251	280,943	20.4	59,163	282,185	21.0	61,075	283,514	21.5
Sinaloa	75,719	321,676	23.5	78,590	320,734	24.5	81,461	320,112	25.4	84,332	320,079	26.3	87,203	320,909	27.2
Sonora	73,997	274,011	27.0	76,879	276,657	27.8	79,761	279,623	28.5	82,643	282,832	29.2	85,525	286,492	29.9
Tabasco	60,192	257,382	23.4	63,158	257,950	24.5	66,124	258,190	25.6	69,090	258,313	26.7	72,056	258,556	27.9
Tamaulipas	94,299	352,934	26.7	97,605	355,986	27.4	100,911	359,306	28.1	104,217	363,075	28.7	107,523	367,754	29.2
Tlaxcala	22,565	130,791	17.3	23,377	132,029	17.7	24,189	133,190	18.2	25,002	134,329	18.6	25,814	135,591	19.0
Veracruz	126,860	824,449	15.4	131,185	819,769	16.0	135,509	814,535	16.6	139,833	809,842	17.3	144,158	806,628	17.9
Yucatán	48,051	214,483	22.4	50,292	215,710	23.3	52,532	216,711	24.2	54,773	217,597	25.2	57,013	218,573	26.1
Zacatecas	29,185	161,588	18.1	30,264	160,490	18.9	31,344	159,401	19.7	32,424	158,304	20.5	33,503	157,291	21.3
NACIONAL	2,533,297	12,341,504	20.5	2,620,966	12,399,366	21.1	2,708,635	12,453,302	21.8	2,796,304	12,507,897	22.4	2,883,974	12,575,025	22.9

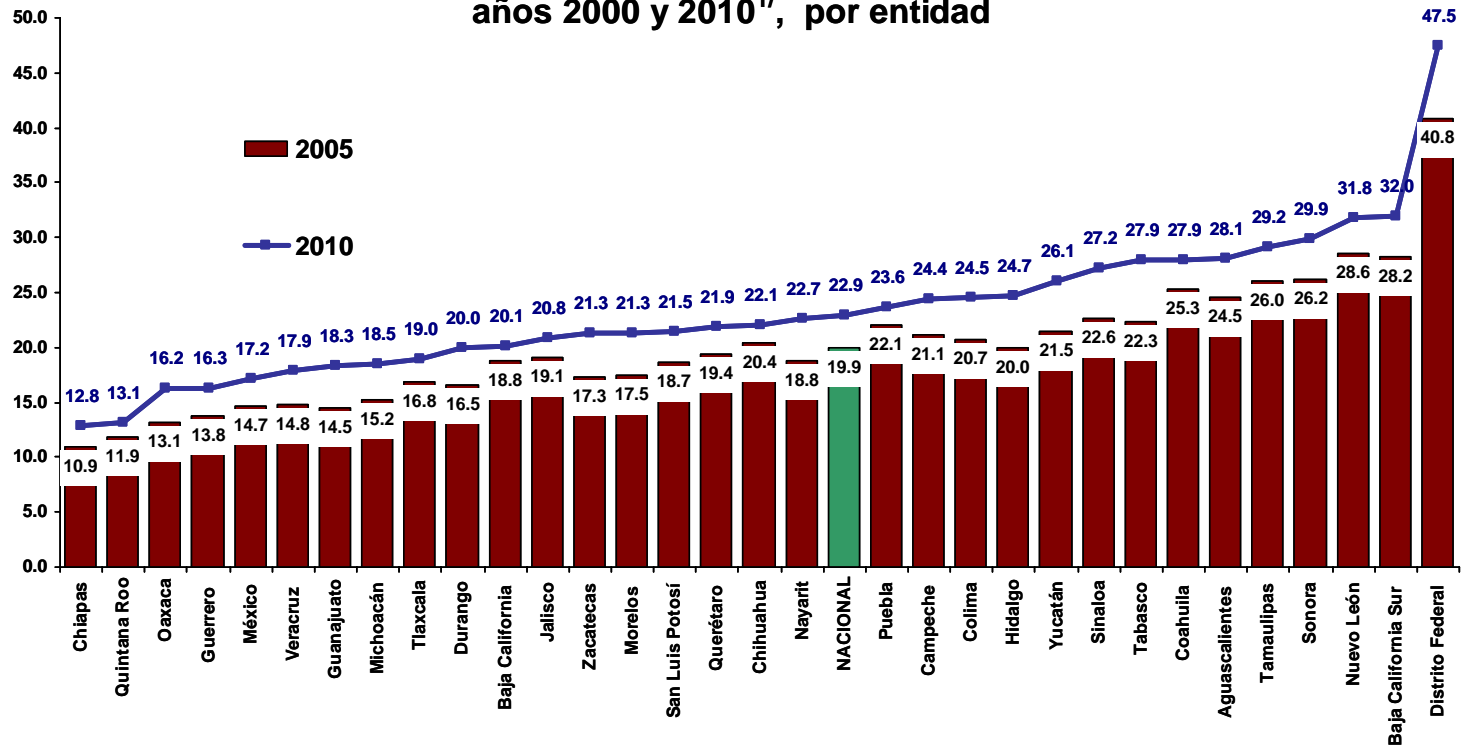
^{1/} Estimación lineal de la matrícula calculada con base en el comportamiento de la Matrícula total de educación superior de 1990 a 2005

Fuentes:

- Secretaría de Educación Pública (SEP), Estadísticas Educativas, pagina web: <http://www.sep.gob.mx>
- Consejo Nacional de Población (CONAPO), Proyecciones de Población 2000-2050, México, 2002.

Gráfico 33

Comparativo de las tasa de cobertura de educación superior para los años 2000 y 2010^{1/}, por entidad



^{1/} Estimación lineal de la matrícula calculada con base en el comportamiento de la matrícula total de educación superior de 1990 a 2005

Fuentes:

- Secretaría de Educación Pública (SEP), Estadísticas Educativas, pagina web: <http://www.sep.gob.mx>
- Consejo Nacional de Población (CONAPO), Proyecciones de Población 2000-2050, México, 2002

4. GASTO EN EDUCACIÓN SUPERIOR

Subsidios públicos: Ordinario y extraordinario

La inversión que hace el gobierno federal y estatal en educación superior se traduce en dos modelos de subsidio que cada año reciben las instituciones públicas de educación superior de la Subsecretaría de Educación Superior e Investigación Científica (SESIC).

El primero de éstos es el llamado *subsidio ordinario*, que cubre el gasto corriente que se destina al sostenimiento de la operación regular de las instituciones de educación superior. Este subsidio se asigna de manera *irreductible*, es decir, se presupuesta un monto igual al costo operativo del ejercicio del año inmediato anterior, más un incremento para cubrir el aumento de costos asociados tanto a servicios personales como a gastos de operación (fundamentalmente son los incrementos al salario). (Ver tablas 26, 28 y 29)

El segundo es el llamado subsidio extraordinario, que el estado comenzó a canalizar hacia las instituciones públicas de educación superior a partir de 1990. Este se asigna con el objeto de apoyar el desarrollo de la infraestructura de las instituciones públicas de educación superior, por medio de programas como el PROMEP y el FOMES, además de los que están a cargo del COSNET y del CONACYT. Mediante el subsidio extraordinario se asignan recursos destinados a incrementar la calidad de la educación superior. La entrega de los recursos que integran el subsidio extraordinario se formaliza, con excepción de los recursos del FAM, a través de la firma de convenios entre la SEP y las instituciones y, en algunos casos, los gobiernos estatales contribuyen con recursos que acuerdan con las instituciones de educación superior (ver tabla 26 y 27).

Tabla 26

Subsidio público ordinario y extraordinario asignado a las instituciones públicas de educación superior 1994-2005
(Millones de pesos corrientes)

Año	Ordinario	Extraordinario	Subsidio total
1994	9,436.8	834.4	10,271.2
1995	12,138.2	900.1	13,038.3
1996	15,585.0	1,300.3	16,885.3
1997	19,867.1	1,738.0	21,605.1
1998	24,895.0	2,508.2	27,403.2
1999	29,614.1	2,310.7	31,924.8
2000	34,499.7	3,512.0	38,011.7
2001	39,163.0	2,641.4	41,804.4
2002	43,230.7	4,761.9	47,992.6
2003	48,028.1	4,700.8	52,728.9
2004	50,020.4	4,523.6	54,544.0
2005	52,027.7	3,920.5	55,948.3

Fuente: Subsecretaría de Educación Superior e Investigación Científica de la SEP (SESIIC), Aspectos Financieros del Sistema Universitario de Educación Superior, México, 2005, p.p. 37-46.

La evolución del subsidio público a la educación superior entre 1994 y 2005 no ha sido consistente debido a que presenta altibajos en su crecimiento y a que en los últimos años el crecimiento real del financiamiento presenta tasas muy variadas. Los recursos crecieron durante la primera parte de la década de los noventa (ver tabla 28 y gráfico 35), pero descendieron considerablemente en los años posteriores a la crisis económica de diciembre de 1994. Así, con base en cálculos en pesos constantes (en pesos de 2005), en 1995 el subsidio mostró una tasa de crecimiento negativo de -6.7%, la más baja del periodo.

Tabla 27
Subsidio federal extraordinario
1994-2005
(millones en pesos corrientes)

Año	PROMEPE	PIFI	FOMES	FIUPEA	PROADU	CAPCE-FAM RAMO 33	FAEUP	PRONABES	Total
1994	-	-	321.3	-	28.4	484.6	-	-	834.3
1995	-	-	326.5	-	28.2	545.4	-	-	900.1
1996	150.0	-	406.5	-	31.9	711.9	-	-	1,300.3
1997	250.0	-	406.4	-	36.5	1,045.1	-	-	1,738.0
1998	370.5	-	555.1	-	41.3	1,494.9	-	-	2,461.8
1999	283.0	-	753.6	-	38.5	1,235.6	-	-	2,310.7
2000	403.6	-	1,067.5	-	41.5	1,999.4	-	-	3,512.0
2001	401.4	1,154.1	738.0	100.0	38.9	1,115.1	-	248.0	3,795.5
2002	399.4	1,429.3	1,008.6	150.0	38.9	1,349.8	1,000.0	568.9	5,944.9
2003	401.4	1,441.7	1,008.6	200.0	38.9	1,359.2	1,000.0	692.6	6,142.4
2004	401.4	1,302.5	1,008.6	200.0	38.6	1,328.4	374.0	772.6	5,426.1
2005	390.3	-	925.8	193.5	38.9	1,522.2	-	849.8	3,920.5

Fuente: Subsecretaría de Educación Superior e Investigación Científica de la SEP (SESIC), Aspectos Financieros del Sistema Universitario de Educación Superior; México, 2005, p. 47

La tabla 28 y el gráfico 36, que se muestran en pesos constantes (en pesos de 2005), ofrece mayor claridad sobre la evolución del gasto público en educación superior en su modalidad de subsidios. Se observa la poca participación de los gobiernos de los estados en el financiamiento a la educación superior. En promedio, los estados aportan la tercera parte del financiamiento de las universidades públicas, con grandes variaciones que van del 60% al 10% del total. En el periodo analizado, de 1994 a 2005, la inversión estatal representa menos de la quinta parte de la inversión pública total, con muy pocas fluctuaciones. El máximo valor de las aportaciones estatales ocurre en el 2005, con una aportación del 23.2% del total.

Tabla 28
Subsidio ordinario total las universidades públicas, según
origen: federal y estatal
1994-2004
(Cantidades en millones de pesos de pesos de 2003)

Periodo	Federal	%	Estatal	%	Total
1994-1995	28,900.1	80.3	7,084.4	19.7	35,984.5
1995-1996	27,122.1	80.8	6,449.8	19.2	33,571.8
1996-1997	26,671.0	80.9	6,297.6	19.1	32,968.6
1997-1998	28,764.5	80.5	6,946.4	19.5	35,710.8
1998-1999	30,794.8	79.4	7,986.7	20.6	38,781.5
1999-2000	31,552.1	78.8	8,489.1	21.2	40,041.2
2000-2001	32,615.3	78.4	8,980.9	21.6	41,596.2
2001-2002	34,719.2	77.9	9,863.9	22.1	44,583.1
2002-2003	35,662.3	77.5	10,374.0	22.5	46,036.3
2003-2004	37,323.4	77.7	10,704.8	22.3	48,028.1
2004-2005	36,885.6	76.8	11,118.9	23.2	48,004.6

Fuente: Subsecretaría de Educación Superior e Investigación Científica de la SEP (SESIC), Aspectos Financieros del Sistema Universitario de Educación Superior, México, 2005, p.p..58-69.

Tabla 29
Subsidio total a las universidades públicas
(incluye federal y estatal)
1994-2004
(cantidades en millones de pesos de pesos de 2003)

Periodo	UPE ^{1/}	UPEAS ^{2/}	UPF ^{3/}	UT ^{4/}	Otras IES ^{5/}	Total	Tasa de crecimiento anual real
1994-1995	21,036.6	215.8	14,468.6	143.1	120.3	35,984.5	
1995-1996	19,388.3	197.4	13,581.7	251.3	153.2	33,571.8	-6.70
1996-1997	18,299.9	225.9	14,037.5	317.6	87.6	32,968.6	-1.80
1997-1998	20,146.3	242.1	14,754.3	479.7	88.4	35,710.8	8.32
1998-1999	22,581.5	284.6	15,019.8	759.8	135.8	38,781.5	8.60
1999-2000	23,682.4	325.5	14,964.2	901.5	167.6	40,041.2	3.25
2000-2001	24,550.6	358.8	15,237.9	1,202.9	246.1	41,596.2	3.88
2001-2002	26,241.1	478.7	16,543.1	1,147.3	172.9	44,583.1	7.18
2002-2003	26,672.5	644.8	17,107.6	1,430.8	180.7	46,036.3	3.26
2003-2004	27,000.9	718.3	18,593.1	1,515.3	200.6	48,028.1	4.33
2004-2005	27,365.7	825.8	18,083.2	1,517.1	212.9	48,004.6	-0.05

^{1/} UPE: Universidades públicas estatales (autónomas)

^{2/} UPEAS: Universidades públicas estatales con apoyo solidario

^{3/} UPF: Universidades públicas federales (autónomas)

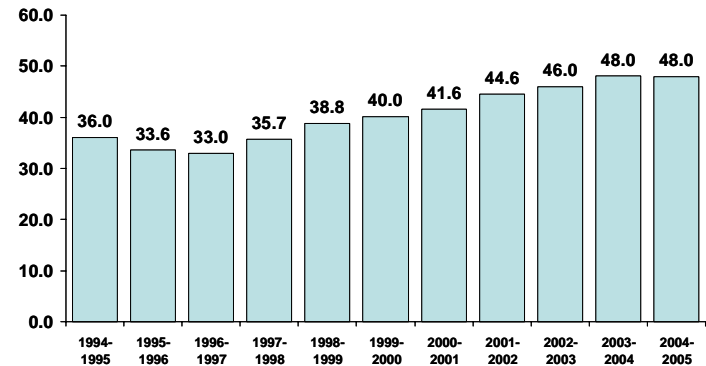
^{4/} UT: Universidades tecnológicas

^{5/} Otras IES: Otras instituciones de educación superior públicas dependientes de secretarías del gobierno federal

Fuente: Subsecretaría de Educación Superior e Investigación Científica de la SEP (SESIC), Aspectos Financieros del Sistema Universitario de Educación Superior, México, 2005, p.p. 58-69.

Grafico 35

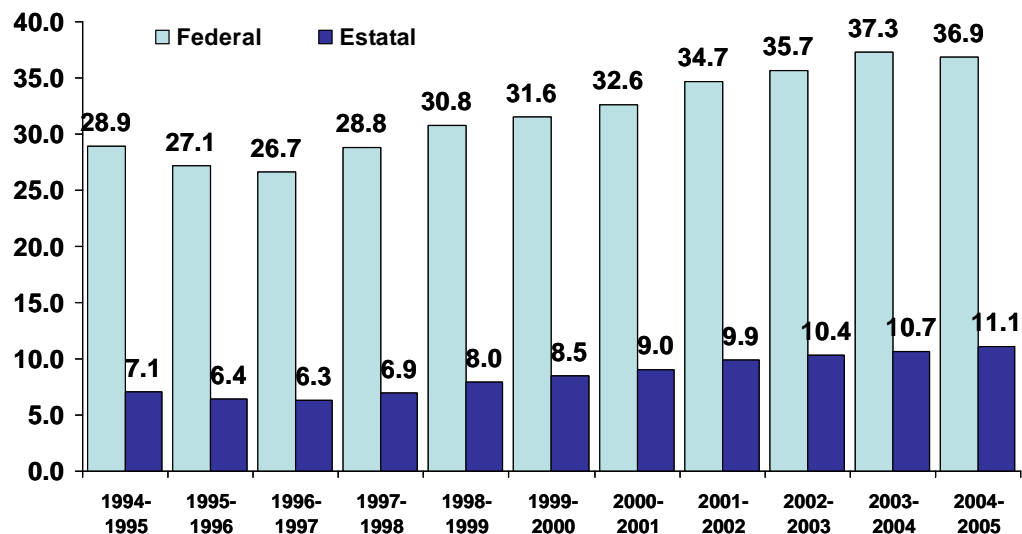
Subsidio público ordinario a las instituciones públicas de educación superior, incluye estatal y federal
(miles de millones de pesos de 2005)



Fuente: Subsecretaría de Educación Superior e Investigación Científica de la SEP (SESIC); Aspectos Financieros del Sistema Universitario de Educación Superior; México, 2005

Gráfico 34

**Subsidio público a las instituciones públicas de educación superior, origen estatal y federal
(miles de millones de pesos de 2005)**



Fuentes: Subsecretaría de Educación Superior e Investigación Científica de la SEP (SESIC); Aspectos Financieros del Sistema Universitario de Educación Superior; México, 2005

Subsidio público por alumno

El subsidio por alumno entre 1994 y 2002 se incrementó en 15.9% (pesos de 2003). En 1994 el gasto por alumno fue 38 mil 240 pesos y éste se fue incrementado hasta llegar a 44 mil 290 pesos por alumno en el ciclo 2002-2003. La tabla 30 muestra el subsidio por alumno que reciben las diferentes instituciones públicas.

Tabla 30
Subsidio total por alumno de las universidades públicas
(incluye estatal y federal)
1994-2002
(cantidades en miles de pesos de 2003)

Ciclo	UPE ^{1/}	UPEAS ^{2/}	UPF ^{3/}	UT ^{4/}	Total	Tasa de crecimiento anual real
1994-1995	30.61	21.96	61.38	88.22	38.24	-
1995-1996	29.81	20.43	65.77	67.40	38.46	0.58
1996-1997	31.83	22.90	63.80	67.81	39.96	3.90
1997-1998	34.32	27.79	63.31	61.14	41.65	4.23
1998-1999	34.74	26.41	62.71	42.77	41.41	-0.58
1999-2000	35.31	24.63	66.76	37.90	42.38	2.34
2000-2001	36.50	29.88	72.36	31.55	43.98	3.78
2001-2002	36.73	34.38	75.05	35.02	44.63	1.48
2002-2003	35.48	32.12	79.19	31.40	44.29	-0.76

^{1/} UPE: Universidades públicas estatales (autónomas)

^{2/} UPEAS: Universidades públicas estatales con apoyo solidario

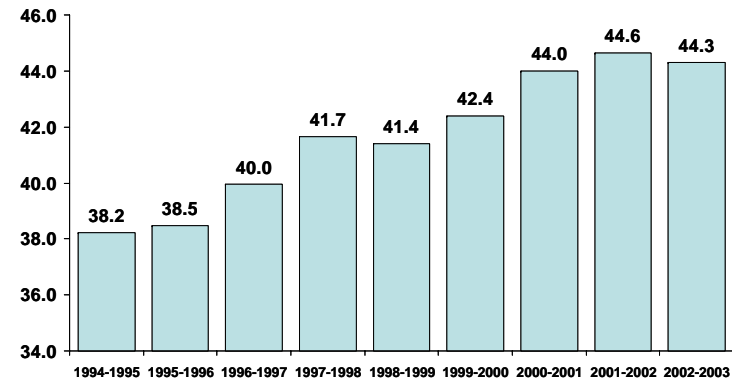
^{3/} UPF: Universidades públicas federales (autónomas)

^{4/} UT: Universidades tecnológicas

Fuente: Subsecretaría de Educación Superior e Investigación Científica de la SEP (SESIC), Aspectos Financieros del Sistema Universitario de Educación Superior, México, 2005, p. 78.

Gráfico 36

Subsidio público ordinario por alumno de las instituciones públicas de educación superior, incluye estatal y federal
(miles de pesos de 2005)



Fuente: Subsecretaría de Educación Superior e Investigación Científica de la SEP (SESIC); Aspectos Financieros del Sistema Universitario de Educación Superior; México, 2005

Subsidio público y el PIB

La inversión de educación en relación con el producto interno bruto (PIB) es un indicador muy utilizado para describir el nivel de desarrollo y crecimiento de los países en materia educativa. En México la relación del PIB respecto del gasto público en educación superior presenta un crecimiento variable (tabla 31). Como sugieren las siguientes tablas, fue hasta 2001 que se alcanzó un porcentaje de 0.72% del PIB como gasto en educación superior, mismo que se logró siete años antes. En 2002 y 2003 se alcanzó el máximo valor, 0.77%, mientras que el valor mínimo se registró en 1996, 0.67%, como consecuencia de la crisis posterior a diciembre de 1994.

Cabe recordar que la meta que el Plan Nacional de Educación 2001-2006 plantea es lograr que el financiamiento de la educación superior alcance 1.0% del PIB en el 2006. A un año existe una distancia de 0.24%, frente a esta meta, por lo que se vislumbra difícil alcanzar este objetivo, en especial si se considera la inercia de crecimiento en esta última década. Además, actualmente el gobierno federal sólo contribuye con 0.55% del PIB para la educación superior, mientras que los gobiernos estatales aportan 0.14% del mismo, lo que arroja un porcentaje total de 0.69% respecto del PIB.

Tabla 31

Subsidio público total a las instituciones públicas de educación superior como porcentaje del PIB

1994-2005

(Millones de pesos corrientes)

Año	PIB	Subsidio total	% del PIB
1994	1,420,159.50	10,271.20	0.72
1995	1,837,019.10	13,038.30	0.71
1996	2,525,575.00	16,885.32	0.67
1997	3,174,275.20	21,605.10	0.68
1998	3,846,349.90	27,403.20	0.71
1999	4,594,724.00	31,924.80	0.69
2000	5,491,708.00	38,011.70	0.69
2001	5,809,688.00	41,804.40	0.72
2002	6,263,137.00	47,992.56	0.77
2003	6,891,434.00	52,728.92	0.77
2004	7,634,926.00	54,544.01	0.71
2005	8,074,121.00	55,948.26	0.69

Fuentes:

- Subsecretaría de Educación Superior e Investigación Científica de la SEP (SESIC), Aspectos Financieros del Sistema Universitario de Educación Superior, México, 2005, p.p. 46-47
- Presidencia de la República, Anexo Estadístico al Quinto Informe de Gobierno, México, 2005, p. 193.

Tabla 32

Subsidio federal y estatal a las instituciones públicas de educación superior como porcentaje del PIB

1994-2005

(Millones de pesos corrientes)

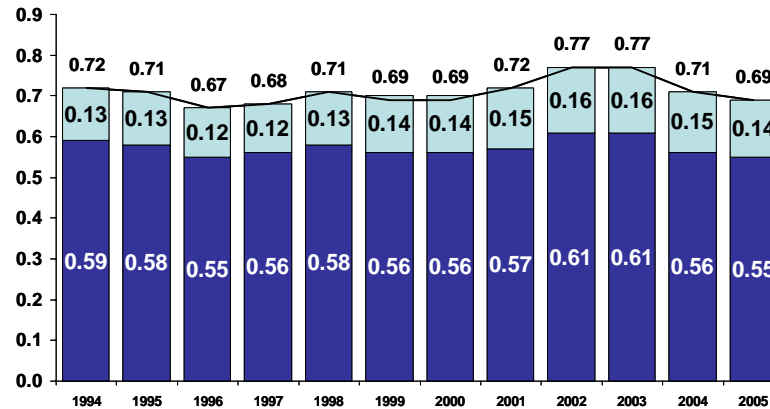
Año	Federal (ordinario y extraordinario)	% del PIB	Estatal	% del PIB
1994	8,413.40	0.59	1,857.90	0.13
1995	10,706.30	0.58	2,332.00	0.13
1996	13,908.10	0.55	2,977.00	0.12
1997	17,741.40	0.56	3,864.70	0.12
1998	22,276.30	0.58	5,126.90	0.13
1999	25,646.30	0.56	6,278.50	0.14
2000	30,562.90	0.56	7,448.70	0.14
2001	33,139.70	0.57	8,664.70	0.15
2002	38,250.80	0.61	9,741.80	0.16
2003	42,024.20	0.61	10,704.80	0.16
2004	42,958.20	0.56	11,585.80	0.15
2005	44,351.16	0.55	11,597.11	0.14

Fuentes:

- Subsecretaría de Educación Superior e Investigación Científica de la SEP (SESIC), Aspectos Financieros del Sistema Universitario de Educación Superior, México, 2005, p.p. 46-47
- Presidencia de la República, Anexo Estadístico al Quinto Informe de Gobierno, México, 2005, p. 193.

Grafico 37

**Gasto público en educación superior como porcentaje del PIB,
según su composición estatal y federal
(porcentajes)**



Fuente: Subsecretaría de Educación Superior e Investigación Científica de la SEP (SESIC); Aspectos Financieros del Sistema Universitario de Educación Superior; México, 2005

Subsidio público en relación con el gasto programable y gasto federal en educación

El gasto federal programable en relación con la inversión del gobierno federal en educación superior, muestra una variación similar a la del PIB, es decir, muestra altibajos anuales durante los últimos diez años. La inversión más elevada ocurrió en 1998, cuando se destinó el 3.71% del gasto programable a este rubro. En 2005 este porcentaje fue igual al de 1994 (ver tabla 34).

Por otra parte, el subsidio federal en educación superior respecto del gasto total de la Secretaría de Educación Pública (SEP) muestra variaciones no muy favorables para la educación superior. El porcentaje más alto en los últimos diez años fue 15.6%, en 1995.

Tabla 34
Subsidio federal a las instituciones públicas de educación superior como
porcentaje del gasto programable del sector público presupuestario y del gasto
federal en educación
1994-2005
(Millones de pesos corrientes)

Año	Federal (ordinario y extraordinario)	Gasto programable	% del Gasto programable	Gasto federal en educación	% Gasto federal en educación
1994	8,413.40	249,480.50	3.37	65,036.8	12.94
1995	10,706.30	290,423.60	3.69	77,178.2	13.87
1996	13,908.10	403,449.50	3.45	100,793.1	13.80
1997	17,741.40	528,123.90	3.36	126,894.9	13.98
1998	22,276.30	600,583.00	3.71	157,544.9	14.14
1999	25,646.30	711,228.20	3.61	187,153.5	13.70
2000	30,562.90	855,286.00	3.57	223,384.9	13.68
2001	33,139.70	937,213.90	3.54	250,818.5	13.21
2002	38,250.80	1,078,860.50	3.55	276,631.5	13.83
2003	42,024.20	1,241,853.30	3.38	307,406.5	13.67
2004	42,958.20	1,326,952.40	3.24	327,406.5	13.12
2005	44,351.16	1,317,103.80	3.37	351,971.4	12.60

Fuentes:

- Subsecretaría de Educación Superior e Investigación Científica de la SEP (SESIC), Aspectos Financieros del Sistema Universitario de Educación Superior, México, 2005, p.p. 37-47

- Presidencia de la República, Anexo Estadístico al Quinto Informe de Gobierno, México, 2005, p.p. 38 y 277

Gasto público y privado

Finalmente, sobre la proporción del gasto destinado a la educación superior por fuentes públicas y privadas, hay que mencionar que no existen fuentes nacionales que proporcionen estos datos. Sin embargo, existe alguna información publicada por la OCDE (*Education at a Glance*). De acuerdo con este organismo, en 2002, sumando fuentes públicas y privadas, México invirtió más de 1% en educación superior. El gasto en educación superior se compone en 1.0% de fuentes públicas y en 0.39% del PIB de fuentes privadas.

Tabla 35
Gasto en educación superior relativo al PIB, público y privado, 2000-2002

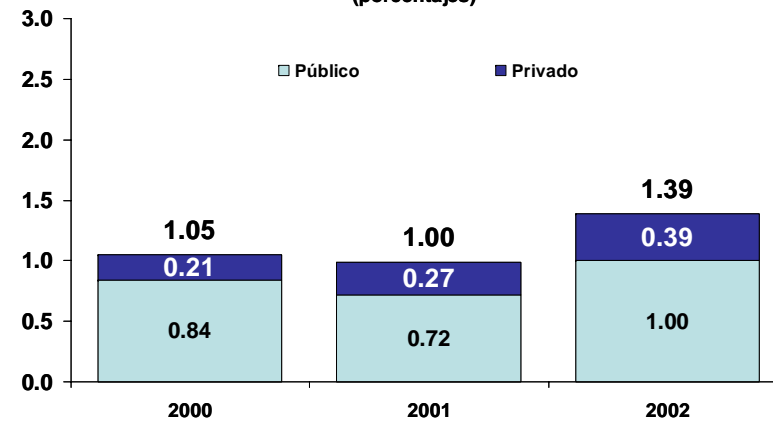
Año	Público	Privado	Total
2000	0.84	0.21	1.05
2001	0.72	0.27	1.00
2002	1.00	0.39	1.39

Fuentes:

- Organisation for Economic Co-operation and Development, (OCDE), Education at a Glance 2003, 2004 y 2005

Gráfico 38

Gasto público en educación superior como porcentaje del PIB, total y según su composición estatal y federal (porcentajes)



Fuente: Organisation for Economic Cooperation and Development, (OCDE), Education at a Glance 2003, 2004 y 2005.



EL CENTRO DE ESTUDIOS SOCIALES Y DE OPINIÓN PÚBLICA,
AGRADECE LA ATENCIÓN PRESTADA AL DOCUMENTO Y LO INVITA A
VISITARNOS EN NUESTRA DIRECCIÓN ELECTRÓNICA
<http://www.diputados.gob.mx/cesop/>